

Oljeskyddsplan för Söderhamns kommun



Antagen av kommunfullmäktige 2017-03-27, § 65/17

Dnr 2012/321

**SÖDER
HAMN!**

Innehåll

Bakgrund	3
Syfte.....	3
Beredskap.....	3
Söderhamns kuststräcka	3
Revidering.....	3
Oljeskyddsinsatsens faser	4
Räddningsinsats.....	4
Grovsanering	4
Finsanering	4
Larmplan.....	5
Aktörer och ansvar	5
Söderhamns kommun	5
Myndigheten för samhällsskydd och beredskap (MSB).....	6
Oljeskyddspärmen.....	6
Oljeskyddsförråd	6
Kustbevakningen	6
Länsstyrelsen	7
Havs- och vattenmyndighetens oljejour	7
Trafikverket	7
Polisen	7
Organisation	7
Avfallshantering.....	8
Dokumentation	9

Bilagor:

- Bilaga 1 Hamnar och dess gränser i vattnet
- Bilaga 2 Söderhamns kommuns organisation vid oljeutsläpp
- Bilaga 3 Kartor skyddsvärda områden
- Bilaga 4 Prioriterade kuststräckor
- Bilaga 5 Kontaktlista

Bakgrund

Kommunens beredskap mot skador till följd av oljeutsläpp – oljeskyddet – syftar till att avvärja, begränsa och undanröja skador av löskommen olja till havs inom Söderhamns kommun.

Oljeskyddet innefattar både förebyggande åtgärder och operativ beredskap med materiella och personella resurser. Ett oljeutsläpp kan orsaka allvarliga skador på samhälle och miljö. En sanering kan pågå under lång tid och utöver den egna organisationen kan även kommunala förvaltningar, länsstyrelser och statliga myndigheter bli inblandade. På land är det, trots att ansvaret inte är lagstadgat, kommunens uppgift att sanera kuststräckor som fått oljepåslag

Syfte

Denna oljeskyddsplan är av översiktlig karaktär och har medvetet hållits så enkel som möjligt eftersom erfarenheter visar att det är svårt att detaljplanera för denna typ av händelser. Fantasi och förmåga till improvisation hos saneringsledare och myndigheter är ofta framgångsfaktorer. Planens tonvikt ligger därför på att tydliggöra roller, begrepp och ansvar och ska fungera som en checklista och styrinstrument inför organiseringen av en räddningsinsats och sanering vid ett oljeutsläpp till havs i Söderhamns kommun. Planen innehåller även en enkel prioritering av kuststräckor där den högsta prioritet ges till kuststräckor som är viktiga för fågellivet.

Beredskap

Det är i första hand Kommunalförbundet Södra Hälsinglands(KFSH) ansvar att upprätthålla en oljeskyddsberedskap. Dock måste kommunen kunna upprätta en egen beredskap för fortsatt arbete då själva räddningsinsatsen är slutförd. Staten har också ett ansvar genom Myndigheten för samhällsskydd och beredskap (MSB), Havs- och vattenmyndighetens oljejour och länsstyrelserna. Dessa myndigheter har skyldighet att stödja kommunerna för att de ska kunna upprätthålla en god beredskap.

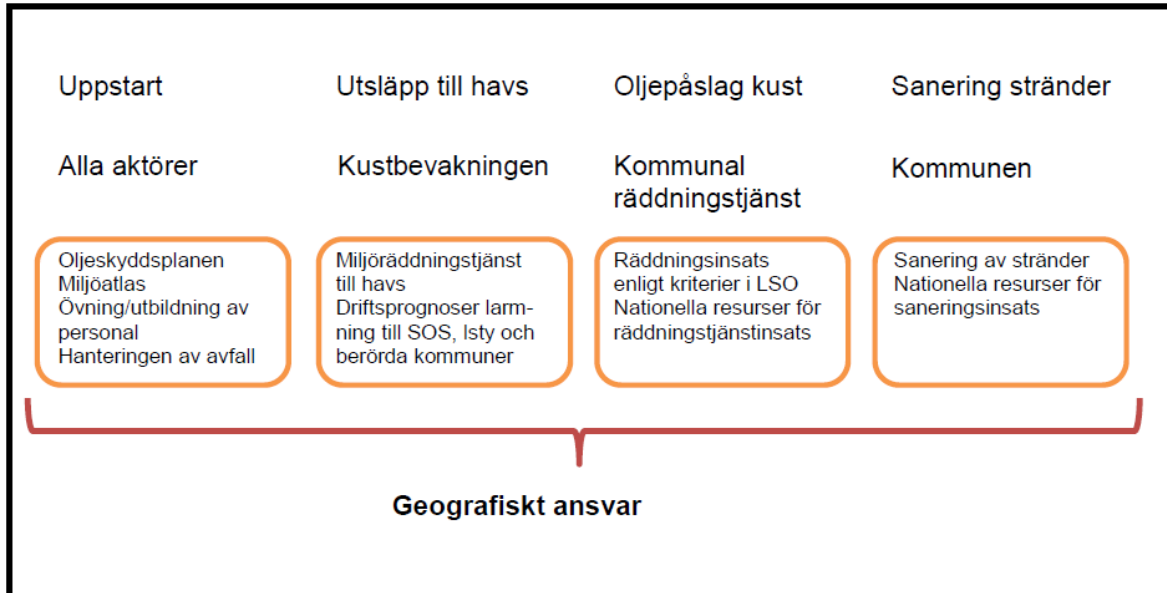
Söderhamns kuststräcka

Enligt SCB finns inom Söderhamns kommun 1722 öar. Av dessa är 1250 havsöar. Den flikiga skärgården innebär att den sammanlagda kuststräckan är hundratals kilometer. I bilaga prioriterade kuststräckor beskrivs områden med högsta prioritering och mycket hög prioritering. Dessa områden finns även närmare angivna på kartbilaga. Hög prioritering gäller längs hela kuststräckan och skärgård för finsediment, sandstränder, grundområden och badplatser, de finns dock inte särskilt markerade i kartmaterialet.

Revidering

Planen ska revideras vart fjärde år i samband med ny mandatperiod eller vid större förändringar som påverkar kommunens organisation. Kultur- och samhällsserviceförvaltningen ansvarar för att revidering sker.

Oljeskyddsinsatsens faser



Grovt kan en större oljeskyddsinsats på land delas in i följande faser:

- Räddningsinsats enligt LSO
- Grovsanering
- Finsanering och avslut

Räddningsinsats

När utsläppet sker till havs inleder Kustbevakningen sin saneringsinsats till havs och ett larm når kommunerna som kan komma att drabbas. På land inleds arbetet troligtvis med en räddningsinsats. Räddningsinsatser innebär akuta omedelbara åtgärder för att förhindra skador på liv, egendom och miljö. Åtgärder kan vara inlänsning, dukning och upptagning. Efter räddningsledarens beslut om att räddningsinsatsen upphör övergår oljesaneringen till kommunen eller den som har att svara för saneringsarbetet. Kommunens bygg- och miljöförvaltning ska godkänna följande saneringsåtgärder.

Grovsanering

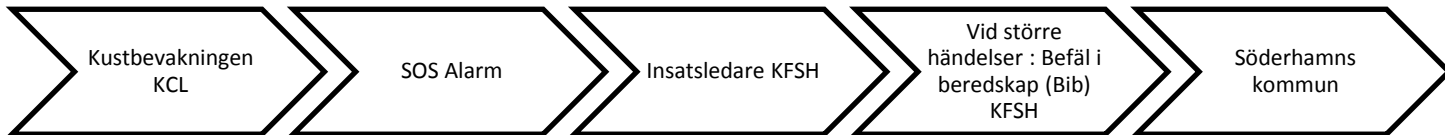
Grovsaneringen syftar till att begränsa risker för skador på fåglar och andra djur. De uppkomna skadorna på egendom och miljö ska inte kunna förvärras på kort sikt när grovsanering avslutats. Kommunens bygg- och miljöförvaltning avgör om och när grovsanering kan anses vara avslutad. Beträffande val av saneringsmetoder hänvisas till MSB's handbok "Saneringsmanual för olja på svenska stränder".

Finsanering

Finsanering syftar till att minska samhällets och miljöns återställningstid. Avslut av finsaneringen bedöms av kommunens bygg- och miljöförvaltning.

Larmplan

Vid oljeutsläpp till havs kontaktar Kustbevakningens Centrala Ledning (KCL) SOS Alarm, som i sin tur meddelar berörda kommuner via det telefonnummer som respektive kommun har angett. Se schematisk beskrivning av larmplan nedan:



Vid larm om en hotande oljeskada längs kommunens stränder utför Räddningstjänsten en första bedömning av skadans storlek och behovet av akuta insatser för att förhindra skadans utbredning. Vid behov sker detta i samråd med personal från kommunens bygg- och miljöförvaltning. Även Kustbevakningen kan konsulteras i frågan om fortsatt hantering.

Bedöms skadans omfattning vara så stor att den kan rubriceras ”extraordinär händelse” kallas kommunens krisledning samman för ett initieringsmöte. Fortsatt hantering av skadan beslutas efter analys av krisledningsnämnden i enlighet med kommunens ledningsplan för extraordinära händelser.

Bedöms skadans omfattning vara stor men hanterbar inom ordinarie organisation, leds räddningsinsatsen av utsedd Räddningsledare. För det fortsatta saneringsarbetet kan kommunen utse en saneringsledare. Saneringsledaren utses av tekniska avdelningens chef.

Mindre oljeskador hanteras omedelbart inom ramen för räddningsstyrkans bedömning och kapacitet. Räddningsledaren ansvarar för att fastighetsägaren, Bygg och miljöförvaltningen samt tekniska avdelningen underrättas. Räddningsinsatsen avslutas när räddningsledaren fattar beslut om detta. Avslut av räddningsinsats regleras i LSO 3 kap 9 §. Beslutet redovisas i skriftlig form och överlämnas till den som ansvarar för det efterföljande saneringsarbetet.

Aktörer och ansvar

Miljöräddningstjänst till havs ligger under statens ansvar via Kustbevakningen.

Miljöräddningstjänst upphör när olja eller andra skadliga ämnen flutit i land och några nya skador inte längre kan befaras. Det akuta skedet bedöms då vara över.

Söderhamns kommun

I Söderhamns kommun har hamnarnas gränser i vattnet fastställts genom KFSH:s handlingsprogram för Räddningstjänst, se bilaga 1 för kartor över hamngränser. Det finns inga bestämmelser som reglerar ansvaret för den sanering som därefter kan behövas. I allmänhet utförs saneringen av kommunerna inom ramen för det lokala miljöskyddet. Enligt LSO 7 kap 2§ och tillhörande förordning FSO 7 kap 1§ får kommunen ersättning från staten för såväl kostsam

bekämpning i insatsskedet som för sanering vid utsläpp av olja eller andra skadliga ämnen till havs. MSB kräver en utförlig dokumentation av skador samt alla kostnader och arbeten, för att kommunerna ska få ersättning så snabbt som möjligt.

Myndigheten för samhällsskydd och beredskap (MSB)

Myndigheten för samhällsskydd och beredskap fungerar som tillsynsmyndighet för kommunal räddningstjänst, där Länsstyrelsen verkställer tillsynsutövningen. Myndigheten för samhällsskydd och beredskap erbjuder stöd till kommuner med avtalade oljeskyddsförråd, experthjälp samt internationella kontakter.

Oljeskyddspärmen

Pärmen Kommunens oljeskydd är ett stöd vid beredskapsplanering, under en insats och även efter en insats. Innehållet är en blandning av fakta, tips och råd. Innehållet finns att hämta på MSB:s hemsida.

Oljeskyddsförråd

MSB har en överenskommelse med KBV om lagerhållning och underhåll av MSB:s förstärkningsresurser inom olja. Oljeskyddsmaterielen finns i KBV miljöskyddsförråd i Göteborg, Oskarshamn, Härnösand, Djurö och Slite.

Resurserna utgörs av:

- Länsor för styrning och inneslutning
- Strandskyddsdukar för skydd av stränder.
- Pumpar och skimrar för upptagning av olja.
- Båtar och motorcyklar för persontransporter
- Personlig skyddsutrustning och enklare handverktyg för sanerare
- Utrustning för upprättande av saneringsplats för saneringspersonal och enklare handverktyg.
- Aluminiumcontainers och storsäckar för mellanlagring av olja.
- Mobil verkstadscontainer

Räddningsledare inom kommunal eller statlig räddningstjänst har rätt att rekvirera materiel från MSB.

Kustbevakningen

Kustbevakningen (KBV) är statlig räddningstjänst och ansvarar för oljeskyddsinsats till havs. Juridisk gränsdragning mellan Kustbevakningen och kommunal räddningstjänst är enligt lag strandlinjen och kommunens ansvarsområden är innanför strandlinjen samt inom hamnområden och kanaler, vattendrag och insjöar.

Kustbevakningen har ett lagstiftat ansvar att utföra insamling och provtagning av olja såväl i land som till sjöss. Prov tas dels för att identifiera källan, dels för att olika oljor innebär olika risker och saneringsmetoder. Kustbevakningen har såväl kompetens som utrustning att genomföra proven på

ett korrekt sätt. Vid larm om utsläpp sker flygplansövervakning av Kustbevakningen i utsläppsområdet. Kustbevakningen har tillgång till avancerade spridningsmodeller för oljeutsläpp som kan göra det möjligt att skapa prognoser och få uppfattning om tidsperspektiv.

Länsstyrelsen

Före ett oljeutsläpp är det Länsstyrelsens uppgift att stödja kommunerna med underlag för beredskapsarbete, till exempel genom miljöatlas, geografisk information eller genom samverkan med sakkunniga. På länsstyrelsens "WebbGIS" finns GIS-verktyget Digital Miljöatlas för Gävleborgs län där denna typ av kunskap redovisas.

Under räddningstjänstskedet ansvarar Länsstyrelsen för samverkan mellan statlig räddningstjänst och kommunerna samt samordning av information. Länsstyrelsen förmedlar även information till centrala myndigheter och regering. Om räddningsinsatserna även omfattar statlig räddningstjänst ska Länsstyrelsen ansvara för att insatserna samordnas. Under räddningsinsats och saneringsinsats kan länsstyrelsen ge råd och stöd till kommunerna, med bl.a. expertis, prioriteringar, beslut om tillstånd för mellanlagring, dokumentation och uppföljning.

Havs- och vattenmyndighetens oljejour

På uppdrag av Havs- och Vattenmyndigheten upprätthålls en oljejour. Vid begäran ska oljejouren hjälpa räddningstjänst, länsstyrelser och kommunernas miljöförvaltningar med kostnadsfri rådgivning i samband med olje- och kemikalieutsläpp. De ska också delta i övningar som ordnas av olika myndigheter. Oljejouren kan även bistå med råd i samband med planering av uppföljning av effekterna efter ett utsläpp av olja.

Trafikverket

Trafikverket kan bl.a. bistå med resurser inom logistik och avfallshantering samt ansvarar tillsammans med polisen för avspärrning av vägnät.

Polisen

Eventuella åtalsanmälningar från drabbade utreds av polisen vid utsläpp av olja. Polisen ansvarar tillsammans med Trafikverket för avspärrningar av vägnät och drabbade kuststräckor.

Organisation

Kommunens organisation vid oljeutsläpp illustreras i bilaga 2.

För att stödja organisationen krävs stöd från ekonomienheten, personalenheten och kommunikationsenheten. Stödets omfattning varierar i enlighet med skadans utbredning. Hur kommunen ska bedriva intern och extern kommunikation vid mindre kriser finns i en särskild kriskommunikationsplan.

Söderhamns kommuns ansvarsfördelning:

Ansvarsområde	Övergripande ansvar
Beredskap och revidering av kommunens oljeskyddsplan, åtgärdsplaner, resurslistor och kontaktlistor	Kultur- och samhällsserviceförvaltningen
Räddningsinsats	Kommunalförbundet södra Hälsingland
Saneringsinsats	Kultur- och samhällsserviceförvaltningen
Miljötillsyn	Bygg- och miljöförvaltningen
Ekonomisk uppföljning	Ansvarig för insats (räddnings- respektive saneringsinsats)
Med övergripande ansvar följer ansvar för att personal är utbildad i oljeskydd.	

Avfallshantering

Vid sanering av olja på stränder i samband med oljeutsläpp uppkommer stora avfallsmängder. Val av saneringsmetod vid sanering styr till viss grad avfallsvolymen och typ av avfall. En strävan bör vara att minimera avfallsmängden vid sanering.

Lagring av oljeavfall bör ske med bästa tillgängliga teknik för att i så stor omfattning som möjligt förhindra spridning av förorening till omgivningen. Exempelvis är lagring i täta containrar eller på tätt underlag att föredra för att undvika sekundär kontaminering. Risken för sekundär kontaminering av personalen är stor och måste beaktas med stor försiktighet, all mark som inte blivit kontaminerad ska skyddas med till exempel markduk. Det är en förutsättning att personalen har god kunskap om avfallshantering, samt hur man undviker sekundär kontaminering.

Rent lagtekniskt skiljer man på tillfällig lagring och mellanlagring. Om lagringen sker på en annan plats än där saneringen pågår ses lagringen som en mellanlagring av farligt avfall. Mellanlagring av farligt avfall kräver tillstånd från länsstyrelsen alternativt är anmälningspliktigt till bygg- och miljönämnden (Miljöprövningsförordning (2013:251) kap 29, 1-5§§.). Tillfällig lagring av oljeavfall vid olyckplats, till exempel uppsamling av olja i tunnor, säckar eller containrar kräver inte tillstånd.

Oljeavfall räknas som farligt avfall enligt avfallsförordningen (2001:1063). I praktiken är det dock inte alltid så enkelt att avgöra vad som är farligt avfall eller inte, en bedömning från fall till fall får avgöras av till exempel saneringsledaren vid själva saneringsarbetet, gärna i samråd med myndighet. För slutligt omhändertagande av oljeavfall finns olika alternativ. Förbränning på anläggning är den vanligaste behandlingsformen för oljehaltigt avfall (såsom olja i fast och flytande form, dukar, och annat oljekontaminerat avfall). När det gäller oljehaltigt vatten kan oljefasen avskiljas och sedan användas som bränsle och vattenfasen renas för att sedan kunna släppas till recipient. Alternativ för förorenad jord, sand och sediment är tvättning, biologisk behandling och

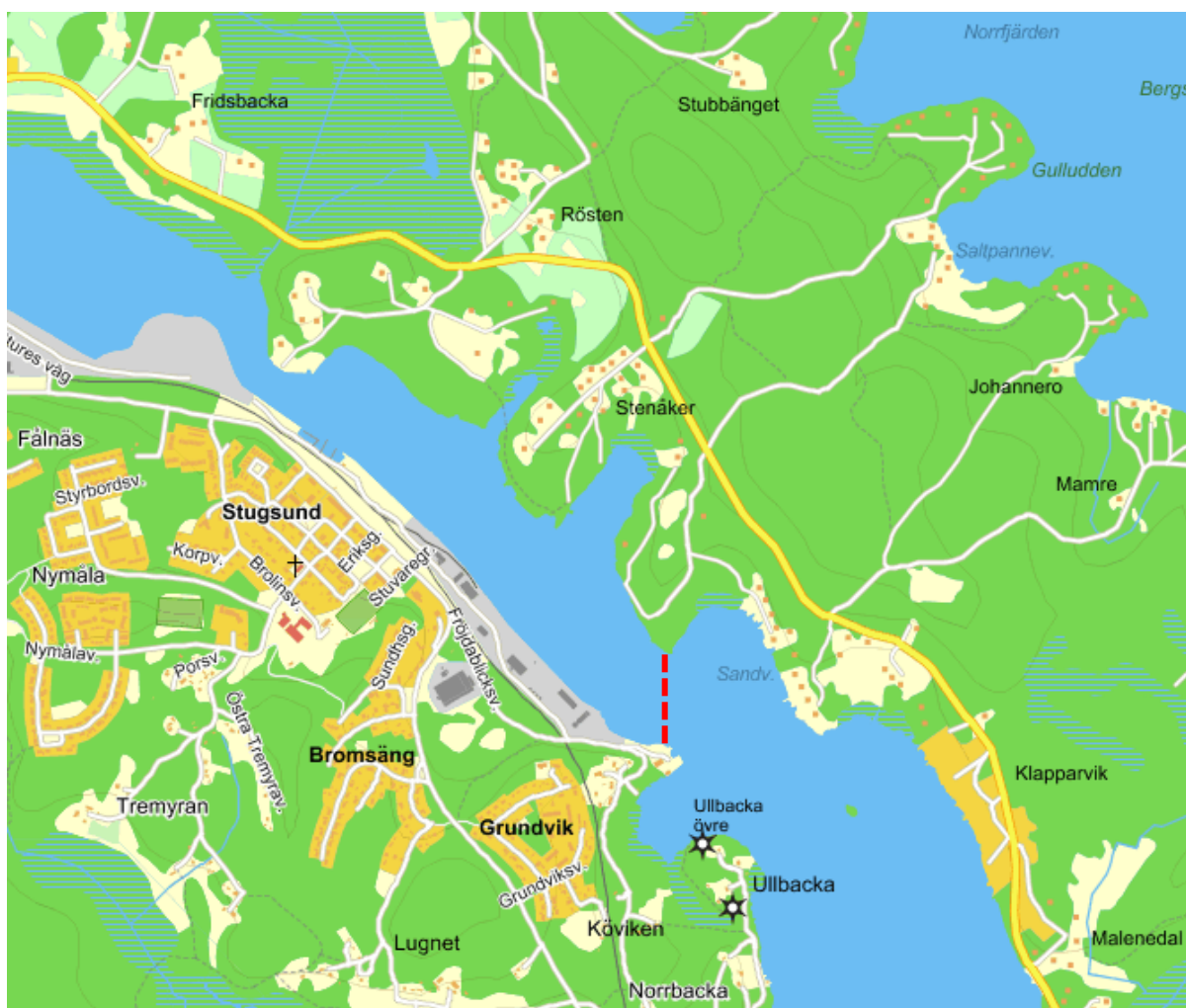
termisk avdrivning (förorenad jord hettas upp till temperaturer mellan 100-600 grader och föroreningar med låg kokpunkt förångas och avgår från jorden). Användning av s.k. katastrofplatta på anläggning för omhändertagande av oljeavfall är endast för temporär uppläggning. Tillstånd eller anmälan krävs för transport av avfall. Detta prövas av länsstyrelsen. (Avfallsförordningen (2011:927) 36, 40 och 42§§.)

Dokumentation

Vid en oljeskyddsinsats ställs höga krav på att hela insatsen dokumenteras väl, och att det sker på alla nivåer i organisationen. Samtliga beslut och beslutsunderlag ska dokumenteras, även skador. Val av saneringsmetoder ska alltid dokumenteras med motivering. All arbetstid, alla inköp och all materialanvändning ska dokumenteras kontinuerligt under insatsen. Aktivitetslogg ska föras av alla funktioner i organisationen. Under avvecklingen av oljeskyddsinsatsen ska all dokumentation sammanställas.

Bilaga 1 Hamnar och dess gränser i vatten

Söderhamn / Stugsund



•Stugsunds hamn och Söderhamns inlopp: Sandviksudden--Grundviksudden

Sandarne / Långrör



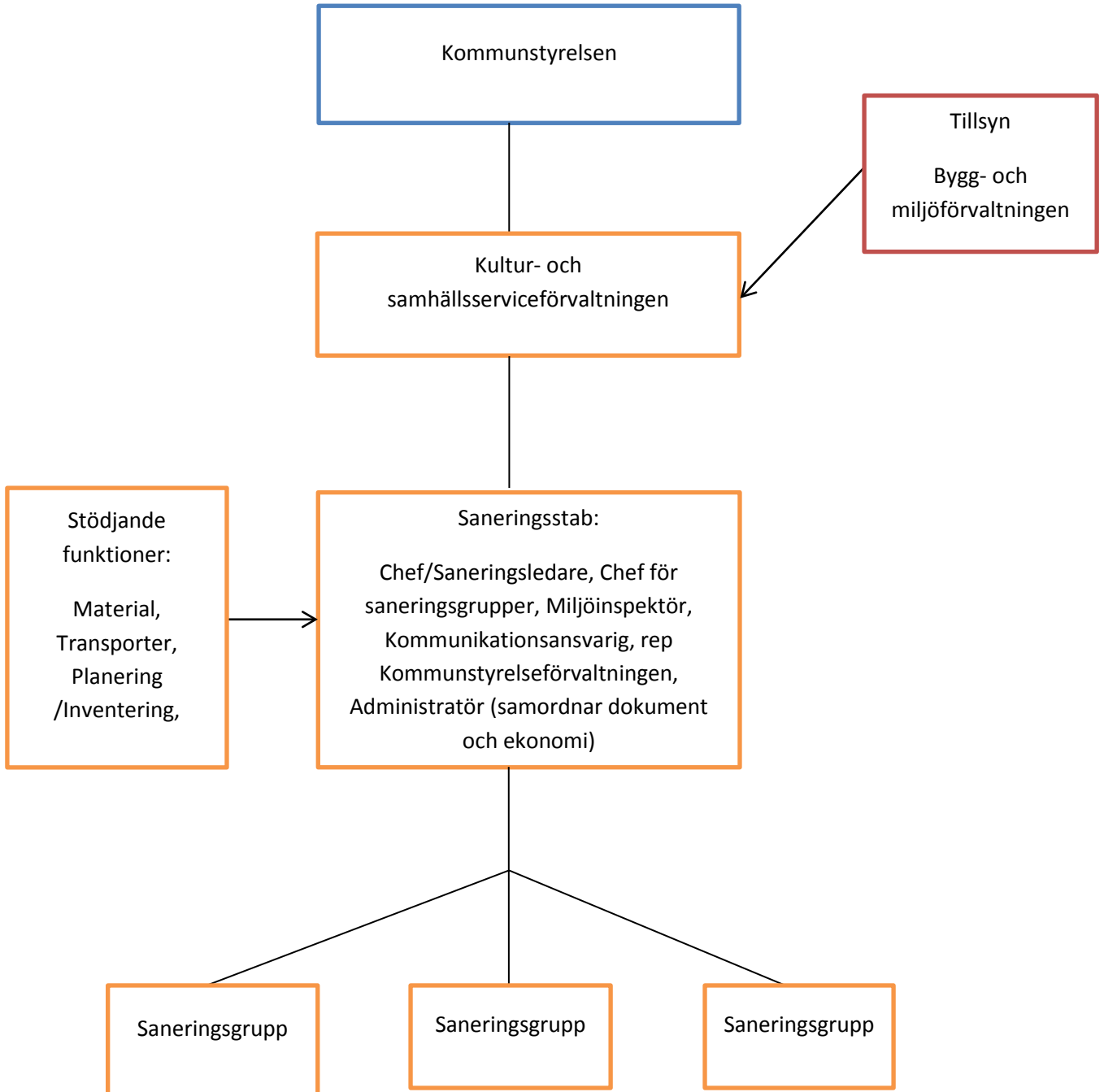
- Oljehamnen i Lervik-Långrör, 300 m från kaj
- Källskärshamnen Sandarne 300m från kaj

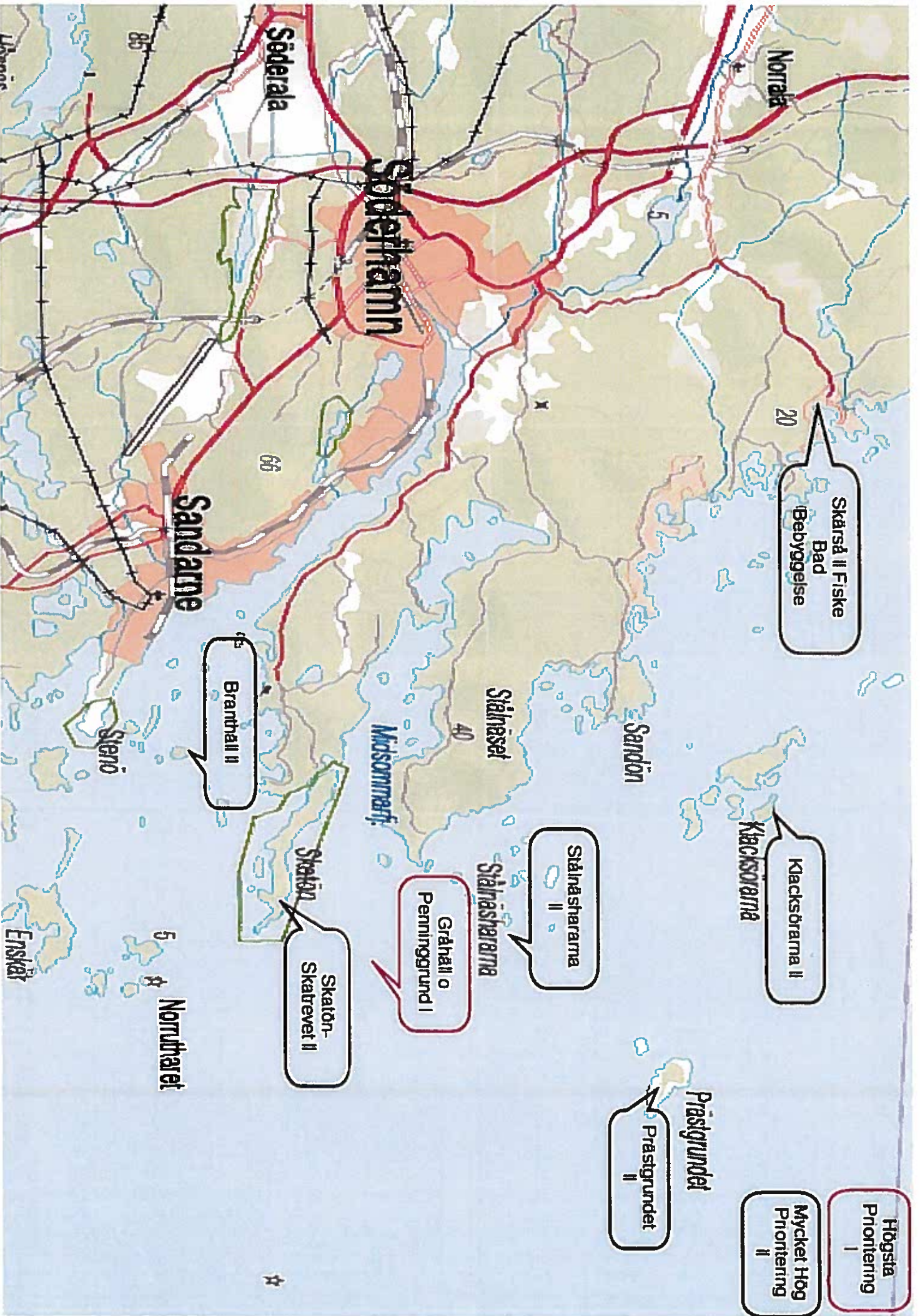
Ljusne/Vallvik



- Ala- Orrskärshamn: Långviken, östra stranden-Hovskär, östra stranden rakt söderut till punkt 300 m från kaj vid Orrskärshamnen , därefter 300 m från kaj till Stora Orrskär, södra udden. Från Stora till Lilla Orrskärs och Storstensharets östra udde vidare till Lillgrytan, östra udden.
- Vallvikshamn

Bilaga 2, Söderhamns kommuns organisation vid oljeutsläpp till havs





Bilaga 4, Kontaktlista

Enhet	Namn	Telefonnummer	Övrigt
Bygg- och miljöförvaltningen Söderhamns kommun	Herman Claesson	070- 554 03 47	
Kultur- och samhällsservice- förvaltningen Söderhamns kommun	Teknisk chef		
SSRS Söderhamn	Henrik Olsson	073- 321 39 07	rs.soderhamn@ssrs.se
Gästrike räddningstjänst, inre befäl		026- 17 50 83	
Norrhälsinge räddningstjänst jourhavande befäl		0650- 380 11	
Havs- och Vattenmyndighetens oljejour	Charlotte Gyllenhammar	08- 695 61 67 072-521 71 36	charlotte.gyllenhammar@sweco. se
	Ingrid Håstad	08- 695 62 79 073- 412 62 79	ingrid.hastad@sweco.se
Kustbevakningen, ledningscentral nordost		08- 789 79 61	vb.krn@kustbevakningen.se
Tjänsteman i beredskap, MSB		054-150 150	Kontaktas via SOS Alarm
Tjänsteman i beredskap, Lst		026- 124 015	Kontaktas via SOS Alarm
Vakhavande befäl vid Militärregion mitt ATS		08- 584 540 42	Fax: 08- 58454080
Katastrofföreningen fåglar & vilt			www.kfv-riks.se/
Jourhavande meteorolog, SMHI		011-170 104	lpmet@smhi.se
Jourhavande oceanograf, SMHI		011- 495 81 74	
Söderhamn NÄRA AB		0270-766 00	

Bilaga 5, Prioriterade kuststräckor

I= Högsta prioritering

Gråhäll och Penningsgrundet

Fågelöar-viktiga häckningsöar för flera olika sjöfågelarter

Lekområde för strömming.

Stenöorn

Naturreservat, Fågellokal-rastlokal för vadare, samt häckningsplats.

Finsediment och sandstränder. Camping och Bad.

Fiskeproduktion i havet utanför.

Blåharet och Ö Kullharet

Fågelöar- Viktiga häckningsöar för flera olika sjöfågelarter

Storjungfrun södra udden

Fågelöar-häckningslokaler

Unik värdefull vegetationsbotten

Storjungfrun är naturreservat.

Lekområde för strömming.

II= Mycket hög
prioritering

Skärså

Värdefull kulturmiljö-fiskeläge, tät bebyggelse

Fiskeproduktion i havet utanför längs kusten ned till utanför Stålnäsudden.

Klacksörarna

Värdefull landhöjningsvegetation, samt strandängar.

Småskären i nordöstra delen av Klacksörarna har ett rikt fågelliv.

Uthyrningsstugor på huvudön-Storskäret.

Lekområde för strömming (Stora grunda vikar).

Prästgrundet

Ytterskärgårdsö med natur- och kulturvärde.

Stränder klapperstensfält.

Lekområde för strömming.

Stålnäshararna

Stort värde för friluftslivet.

Viktigt för sjöfågel.

Flera av öarna viktiga häckningsöar.

Lekområde för strömming.

Skatön och Skatrevet

Naturreservat

Värdefullt friluftsområde.

Norra stranden klapperstensfält. Södra stranden sandstränder och strandängar.

Intressant för fågelliv.

Lekområde för strömming.

Branthäll

Värdefullt för båtliv.

Fågelliv öar söder om huvudön.

Söderhamns skärgård

Attraktiv övärld.

Höga naturvärden särskilt Enskärsorn, Enskär, Sandskär.

Sandstränder och strandängar.

Uthyrningsstugor på Enskär.

Intressant fågelliv.

Lekområde för strömming.

Granudden, Tärnsharen, Alderharen

Områden av betydelse för fiskproduktion.

Lekområde för strömming. (Grunda vikar)

Tupparna och Kalvhararna

Värdefull skärgårdsnatur.

Rikt fågelliv och betydelse för sjöfågelarter.

Stränder klapperstensfält och strandängar.

Lekområde för sik och strömming.

Axmar naturreservat

Naturreservat med sammanhängande skärgårdsområde in i Gävle kommun.

Hela området har ett rikt fågelliv.

Värdefullt för det båtbundna friluftslivet.

Laguner viktiga för fisk- och fågelliv.

III= Hög prioritet

Övriga skärgården har hög prioritet