



SAMRÅDSFÖRSLAG KS januari 2023

# Landsbygds- utvecklingsplan



Söderhamns  
kommun

UTKAST

### **Söderhamns Landsbygdsutvecklingsplan**

Planarbetet har bedrivits i projektform med Bitti Alvin-Lehman och Agneta Svensson som projektledare. Företrädare för andra förvaltningar har medverkat med inspel i projektet. Fotografier/kartor/diagram: Medarbetare i Söderhamns kommun där inget annat anges. Diarienummer: KS2021-00048. Godkänd för samråd på KS januari 2023.

## Innehåll

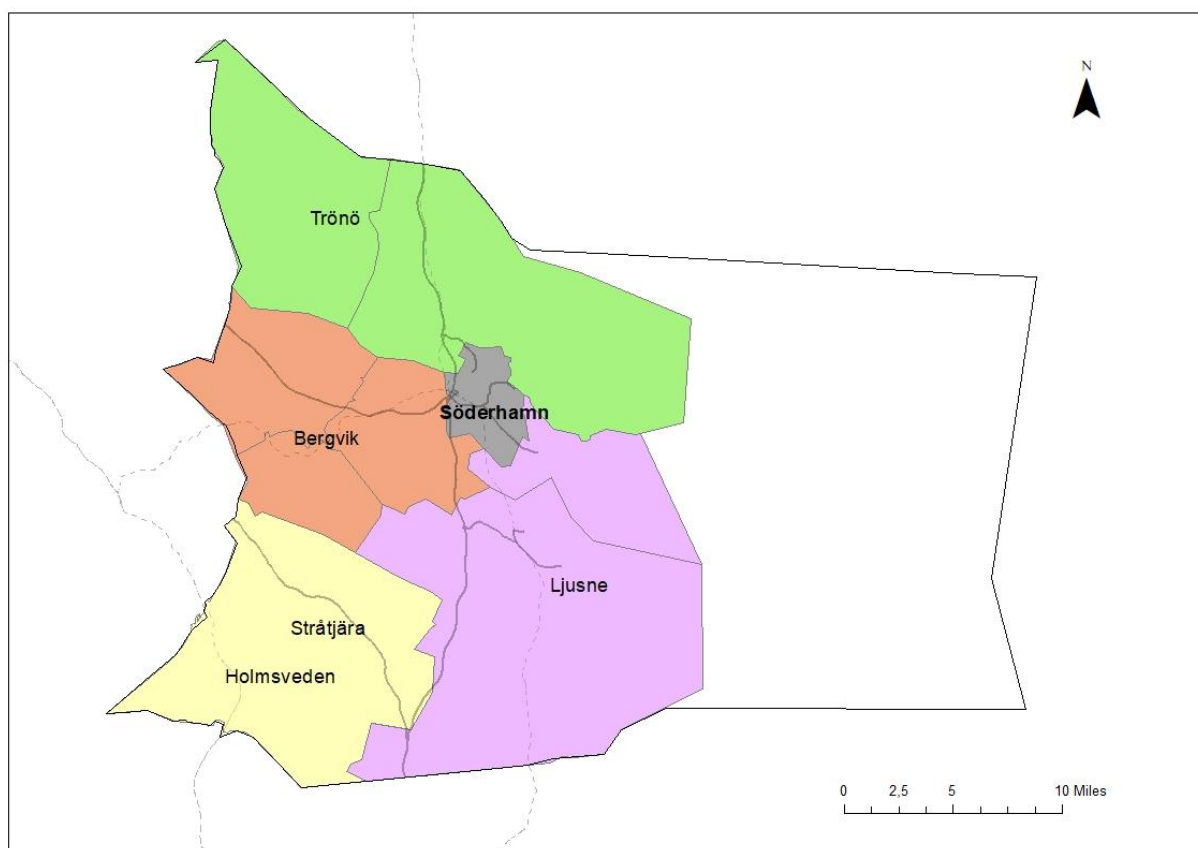
Bakgrund .....	4
Beslut .....	4
Syfte .....	4
Detta är ett utdrag ur texten från översiktsplanen - Målbild Söderhamn 2040 – en modig och inkluderande kommun.....	5
Arbetsmetod .....	5
Enkät på hemsidan.....	5
Utvecklingsarbete Lokalekonomiska analyser (LEA) och Lokalekonomisk utvecklingsplaner (LUP) genom metoden FMP .....	6
Samarbete kommunen, ALLIS (Aktiv Levande Landsbygd i Söderhamn) och bygderna.....	7
Kopplingen stad och landsbygd.....	8
Kommundelar .....	8
Västra landsbygdsdelen Bergvik .....	8
Norra landsbygdsdelen Trönö.....	10
Östra landsbygdsdelen Ljusne .....	11
Södra landsbygdsdelen Holmsveden och Stråttjärna .....	13
Kommundelcentrum .....	14
Attraktiva boendemiljöer .....	16
Kultur- och fritidsaktiviteter .....	17
Sysselsättning.....	18
Lokalt näringsliv och företagande.....	19
Handel, service och livsmedelsproduktion .....	19
Servicepunkt .....	19
Offentlig service .....	21
Förskola och skola.....	21
Socialservice – vård och hemtjänst.....	22
It och infrastruktur .....	24
Kommunikation.....	24
Lexikon lokal utveckling .....	26
Lokalekonomisk analys (LEA) .....	26
Lokal utvecklingsplan (LUP) .....	26
Livsmedelsstrategin .....	26
Regional serviceplan (RSP).....	26
Regional utvecklingsstrategi (RUS) .....	26
Projekt.....	27

Ämnen som diskuterats och som kan arbetas vidare med:.....	28
Boende .....	28
Kultur och fritid .....	28
Sysselsättning.....	28
Näringsliv och företagande .....	28
Offentlig service .....	28
Kommunikation.....	28

UTKAST

## Bakgrund

Landsbygdsutvecklingsplanen är Söderhamns kommuns övergripande handlingsplan för landsbygdsutveckling. Det gäller till översiktsplanen förnyas, men kan vid behov revideras fram till dess. Planen utgör även delar från Söderhamns kommuns kommande handlingsplan för livsmedelsstrategi och serviceplan. Sammantaget är planen en plattform och utgångspunkt för det övergripande arbetet med landsbygdsfrågor i Söderhamns kommun. Den pekar ut vad kommunen ska arbeta och möjliggöra för landsbygden och ska ligga som grund för beslut som bedöms påverka tillgången till service på landsbygden eller möjliggöra att leva, bo och arbeta här.



Figur 1 Karta med kommunalgränser och centrala Söderhamn

## Beslut

Kommunstyrelsen i Söderhamn beslutade den 11 maj 2021 att kommunen ska ta fram ett nytt landsbygdsprogram. Uppdraget finns även med i översiktsplanen som antogs på kommunfullmäktige 26 oktober 2020. Där framgår bland annat ställningstagande och planeringsinriktningar om kommunalcentrum.

## Syfte

Syfte är att skapa en komplettering till översiktsplanen samt en grund för utvecklingsarbete av kommunaldelarna på landsbygden i Söderhamns kommun. Programmet ska ge förslag på genomförande utifrån en övergripande utveckling, med inriktning som främjar en långsiktigt hållbar kommun.

I översiktsplanen pekar kommunen ut fem delstrategier och en av strategierna är *En levande landsbygd med starka kommunalcentrum*.

## Detta är ett utdrag ur texten från översiktsplanen - Målbild Söderhamn 2040 – en modig och inkluderande kommun

“Genom riktade insatser till dessa platser ska landsbygdens position stärkas och kommunelscentrumen ska fungera som knutpunkt för de omkringliggande bygderna. De kommunelscentrum som kommunen utpekat ska genom nya bostäder, verksamheter och besöksmål stärka landsbygdens position och knyta samman de omgivande bygderna. I den tätortsnära landsbygds miljön bor man nu nära naturen men kan samtidigt enkelt ta del av stadens utbud genom sammanhållna cykelvägar och stadsbusstrafik. Bredband i hela kommunen gör det möjligt att arbeta hemifrån i större utsträckning. Samt även säkerställa att det finns grundläggande service inom rimligt avstånd för alla medborgare i hela kommunen.”

Med dessa målsättningar ska vi nu ska hitta vägar framåt i utvecklingsarbetet för att nå fram till att skapa en levande landsbygd i hela kommunen. Där det ska finnas bra möjligheter att bo och verka och skapa en helhet med förutsättningar för utveckling.

Detta för att alla platser i kommunen ska få framdrift på ett positivt sätt. En balans har vi uppnått när det finns goda utvecklingsmöjligheter både i tätorter och på landsbygden. Det finns ett tydligt ökat önskemål och behov att flytta från storstaden till landsbygden. Ett liv nära naturen, odla och bli mer självförsörjande. Ökade möjligheter att arbeta på distans som utvecklats under coronapandemin har bidragit stort till att människor nu väljer att flytta från storstäderna och Söderhamn har ett väldigt bra geografiskt läge och fantastiska tillgångar. Det finns behov av att bygga mindre boenden som alternativ för de som önskar sälja sina hus, men samtidigt inte vill flytta från sin hemort. Finns hus tillgängliga dit barnfamiljer kan flytta, genererar det i sin tur till barnomsorg, skola och bra underlag för service och olika verksamheter att utvecklas.

Arbetet med kommunelscentrumen med omland och Söderhamns landsbygdsutveckling i stort sker enligt Agenda 2030, de globala målen för hållbar utveckling. De tre hållbarhetsaspekterna – ekologisk, social och ekonomisk tas i beaktan. Mål, medel och förutsättningar för en hållbar utveckling.

### Arbetsmetod

Arbetet med landsbygdsplanen startade 2021 efter dialog med ALLIS (*Aktiv Levande Landsbygd i Söderhamn*). Det beslutades att kommunen skulle genomföra sju dialogmöten i de olika kommundelarna för att få en tydligare syn på behovet i bygderna. På grund av den pågående pandemin genomfördes mötena både digitalt och fysiskt. Totalt var det ca 100 deltagare på mötena.

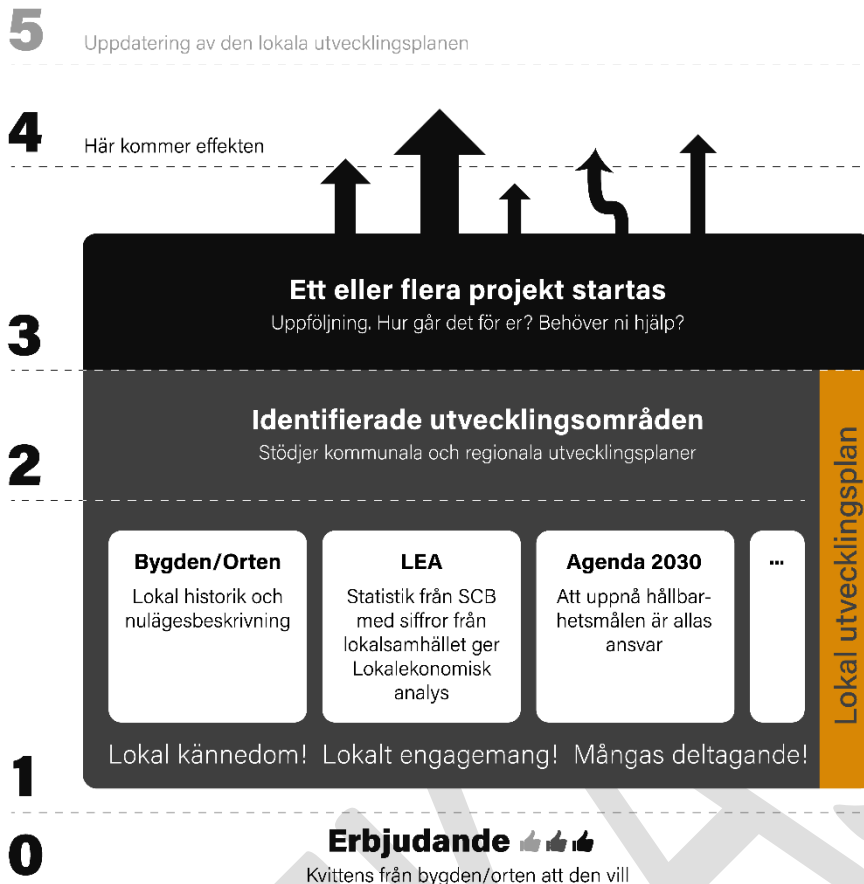
### Enkät på hemsidan

Det gjordes även en digital enkät på kommunens hemsida under sommaren 2021 där alla invånare och besökare kunde svara på ett antal frågor. Det blev totalt 186 svar var av ca 100 var från 18 år eller yngre vilket är en bra svarsfrekvens. Det ställdes frågor gällande ställningstagande i olika sakfrågor. En av frågorna handlade bland annat om ”Vad är unikt och kan utvecklas där du bor?”. Svaren var mycket olika beroende på ort, ålder och inställning till samhället. När det gäller vad som utmärktes av vad som är unikt var *närheten till naturen och samhället* (figur 1) något man uppskattar i Söderhamn.

Det som däremot behöver utvecklas för att få bättre samhälle och känna stimulans är utveckling av *flera aktivitetsparker, bättre kollektivtrafik och fler bostäder* (figur 2). Detta är en utmaning och något som kommunen arbetar ständigt med i hela organisationen och med andra berörda aktörer.



# Metoden FMP



Figur 2 Metoden FMP-Lokal utvecklingsplan från start till mål

Samarbete kommunen, ALLIS (Aktiv Levande Landsbygd i Söderhamn) och bygderna ALLIS (Aktiv Levande Landsbygd i Söderhamn) är ett partipolitiskt oberoende samarbetsorgan för Söderhamns byar i frågor som rör bygdens framtid och utveckling. Ska stimulera utbyte av erfarenheter mellan byar och orter samt uppmuntra enskilda och byar att arbeta för sin utveckling.

I framtagandet av denna plan har ALLIS haft en nyckelroll i genomförandet av dialogerna i de olika kommundelarna samt att arbeta fram den färdiga landsbygdsplanen.

Kommunbygderådet ALLIS har varit verksamt i Söderhamns kommun sedan 1996 och har även fungerat som modell för uppbyggnad av kommunbygderåd i andra kommuner. Söderhamns kommun och ALLIS har ett så kallat IOP – Idéburet offentlig partnerskap- som innebär en överenskommelse om samverkan i syfte att uppnå allmännyttiga samhälleliga mål.

Samarbete med dialog och struktur är avgörande för landsbygdsutvecklingen i kommunen.

En metod kommer att arbetas framför att skapa bättre kontinuerlig kommunikation mellan bygderna och kommunen. Ett arbete genom projektet "Kommundelscentra med omland-utöka service genom struktur och kommunikation" påbörjas under hösten 2022 och sträcker sig fram till våren 2024. Projektet leds av näringslivsenheten tillsammans med kommunbygderådet ALLIS samt



en anställd lokal processledare. Syftet är att bättre ta tillvara det utvecklingsarbete som görs av de lokala föreningarna och för att bättre kunna landsbygdssäkra kommunala och politiska beslut. När kommunala beslut tas av politiker och tjänstemän som påverkar landsbygden ska konsekvenser av besluten först analyseras. Detta för att säkerställa att beslut inte får en negativ inverkan på landsbygdens utvecklingsmöjligheter.

## Kopplingen stad och landsbygd

Söderhamns kommun räknas enligt SCB som en mindre landsbygdskommun, där mer än 50 procent av befolkningen bor i rurala områden. I Söderhamns kommun bor cirka hälften av invånarna i tätortsnära landsbygd och på landsbygden.

### Kommundelar

Förutom Söderhamn stad finns det fyra utpekade kommundelcentrum med tillhörande omland. I kommunens översiktsplan från 2020 markeras tätortsnära kommundelcentrum och landsbygd. Kommundelcentrum är orter som ska ha förutsättningar för viktiga samhällsfunktioner och där invånarna i omgivande bygderna kan ta del av servicen. De är lokaliserade till kommunens fyra landsbygdskommundelar utifrån principen att alla kommuninvånare ska ha god tillgänglighet till viktiga samhällsfunktioner.

Dessa utpekade är Bergvik, Ljusne, Trönö och Stråtjärja/Holmsveden. Utöver kommundelcentrum finns även ett antal större orter - Söderala, Marmaverken, Mo, Mohed, Kungsgården, Sandarne och Vallvik. Dessa räknas in i omlandet till de utpekade kommundelcentren.

### Västra landsbygdskommundelen Bergvik



Figur 3 Foto Bergvik, Bergviken

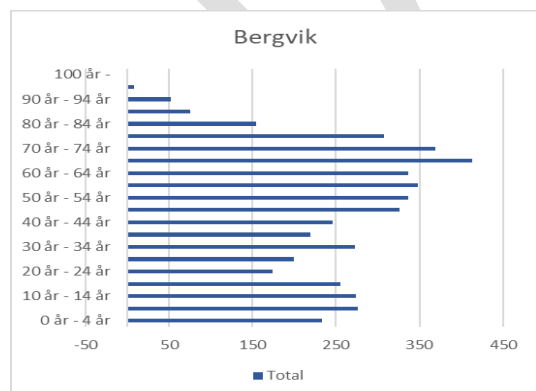
I den västra kommundelen där Bergvik är kommundelcentrum bor ca 4 900 personer. Här ingår orterna *Bergvik, Marmaskogen, Söderala, Vannsätter, Marmaverken, Florhed, Mo, och Mohed*. Genom Bergviks kommundel rinner älven Ljusnan via sjöarna Bergviken och Marmen.

Bergvik och Marmaverken är två samhällen med mycket gemensamt. Ursprungliga småbyar som snabbt växte då industrierna kom till bygden. Idag gemytliga samhällen vid de stora sjöarna Bergviken och Marmen en del av älven Ljusnan. Bergvik och Marmaverken, med omgivande bygder har goda förutsättningar beträffande näringslivets tjänstesektor, småföretagande och naturturism med rekreativitet och natur- och kulturförutsättningar. Bergvik är ett naturligt centrum för byar och samhällen i västra kommundelen och det är bara 6 km mellan Bergvik och Marmaverken. Här finns ett omfattande föreningsliv med många ideellt arbetande. Det finns även några större företag och många småföretag.

Mo socken har medeltida ursprung och är en bördig dalgång med en natur som kännetecknas av en stor variation av vidsträckta skogar, bördiga åkermarker, höga berg, sjöar och unikt nog ett flygfält. Mo-bygdens topografi skapades när inlandsisen smälte och skapade den mäktiga rullstensås som skär igenom landskapet. I början av 1300-talet byggdes den första stenkyrkan i Kyrkbyn, som då var bygdens centralort. Den nuvarande kyrkan invigdes 1822. Lin odlades sedan lång tid i Hälsingland och fick en stor betydelse för Mo socken när Flors Linnemanufaktur startade 1729. Tack vare den driftige industrimannen Stephen Bennet, skickliga arbetare och generösa subsidier skapades en omfattande verksamhet och Flor var en tid Sveriges tionde största industriort. Verksamheten upphörde 1859. Gustav II Adolf låg inte bara bakom grundandet av Söderhamns stad 1620 utan även bildandet av Helsinges regemente 1630. Florhed valdes som mötesplats men flyttades 1689 till Mohed. Regimentet flyttade 1909 till Gävle. Jord- och skogsbruk har alltid varit en viktig näring i bygden.

Söderala socken har medeltida ursprung. Skulle Söderala socken vilja fira minnet av sin tillkomst, så uppstår svårigheten i att bestämma den exakta tiden för ett sådant jubileum. Socken räknas till de äldsta i landet, eftersom moderkyrkan på söderalaåsen kring vilken sockenbildningen uppkom, anlades i början av 1100-talet. Här har alltså ett 900-årsjubileum redan varit berättigat. Från bronsåldern finns gravrösen och från järnåldern finns cirka 115 gravhögar. På kyrkan har till 1700-talet suttit en sen vikingatida vindflöjel, Söderalaflöjeln. Flöjeln, som är från tiden kring 1050, förmodas komma från ett vikingaskepp från vikingatiden. Den är en bronsplåt, som har förgyllts och försetts med djurornamentik i Ringerikestil. Den förvaras numera på Statens historiska museum i Stockholm. Kopior av Söderalaflöjeln finns i Söderala kyrka, i Gamla Uppsala museum och i vikingamuseet Haithabu i Tyskland.

I den här kommundelen ligger kommunens första trygghetsboende Linden i Bergvik. En servicepunkt är inrättad i den lokala butiken Coop, Variant köpcenter. Här finns även flera företag etablerade och mycket lokalyta för vidare utveckling.



Tabell 1 Åldersfördelning



Figur 4 Kommundel Bergvik

## Norra landsbygdsdelen Trönö



Figur 5 Foto Trönö

I kommunens nordligaste kommundel bor det drygt 2 600 personer och där är Trönö kommunelcentrum. Den norra kommundelen gränsar till Hudiksvall och Bollnäs kommun. Här ingår orterna *Kungsgården*, *Norraladalen* med byarna *Glamsta* och *Trönö*. Även *norra skärgården* och *Skärså* ingår i kommundelen.

Trönö distrikt (fd socken) består av ett flertal små byar i en 2 mil lång jord- och skogsbruksbygd längs Trönöåns dalgång. Trönö utgör ett väl avgränsat och topografiskt enhetligt område och har en yta på ca 16 700 ha. Den skogklädda ytan uppgår till 15 550 ha. Som en pulsåder genom bygden skär Trönöån kantad av ca 1 150 ha bördig jordbruksmark. Kommundelen är 2,7 mil lång och 1,5 mil bred med bebyggelsen till största delen koncentrerad till dalgången utmed Trönöån. Hela Trönödalen var för 5 000 år sedan en vattenfylld havsvik, där landhöjningen 2 000 år senare torrlagt en stor del av den nuvarande åkermarken längs ån. De människor som då levde i dalgången livnärde sig på jakt och fiske och bodde i de steniga backarna uppemot skogskanten. Runstensfynd har gjorts från omkring år 1000 i området och den gamla kyrkan i Trönö är till sina äldsta delar från 1100-talet.

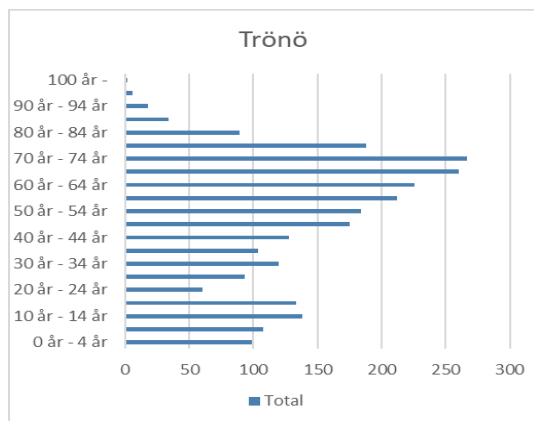
Servicepunkt är inrättad i den lokala butiken ICA Nära som ligger i Trönö centrum.

Vid kusten ligger det gamla genuina fiskeläget Skärså med sina fiskarstugor och båthus. Skärså är ett populärt besöksmål för turister. Fisket är inte längre Skärsås dominerande näring, men det är fortfarande framträdande. Skärså intar en delad förstaplats med Mellanfjärden i Nordanstig som fiskeläget nummer ett i Hälsingland. Skärså har både yrkesfiskare, fritidsfiskare, fiskrökeri, fiskförsäljning, fiskrestaurang, fiskemuseum, båtbyggare, gamla sjöbodas och annan bebyggelse från fiskets storhetstid.

I Norrala finns mycket kulturhistoria i form av Norraladalen, ett område i Hälsingland som har många bevarade lador. De otaliga ladorna är karakteristiska för det äldre ladulandskapet, som till viss del försvunnit i övriga hälsingesocknar. Smedjan i Kungsgården är helt unik i Sverige, En Skäkt, Krype



Fäbod, Gustav Vasa-monumentet, Lötån, Staffan Stalledräng (Staffan stupa) på Norrala kyrka, Fornborgen i Vågbro. Norrala socken ligger vid kusten närmast norr om Söderhamn och kring Norralaån. Socknen har dalgångbygd utmed ån, flack kustbygd i öster och sjörik småkuperad skogstrakt i väster.



Tabell 2 Åldersfördelning



Figur 6 Kommundel Trönö

## Östra landsbygd delen Ljusne



Figur 7 Foto Ljusne, Bottenhavet

Den östra kommundelen längs med kusten har Ljusne som kommunelcentrum bor drygt 4 460 personer. Här ingår orterna *Vallvik, Ljusne och Sandarne*. Den södra skärgården ingår i kommundelen med bland annat Söderhamns största ö *Storjungfrun*. Denna ö är naturreservat med artrik biologisk mångfald. Den har också en lång och spännande historia med fornlämningar,

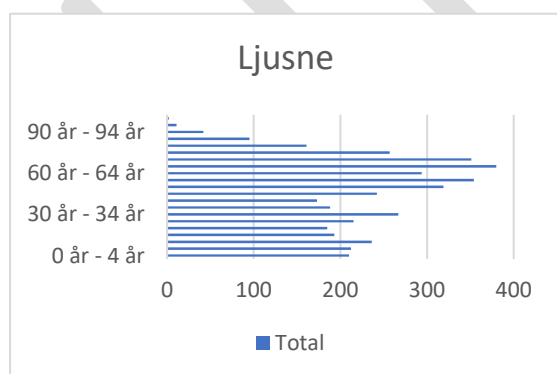
hamnar, fyr, kapell och skeppsvrak. Ljusne och Vallvik har en gammal industritradition och i denna kommun del finns några av kommunens största industrier inom trävaruproduktion.

Ljusne hette tidigare Lussne, som finns belagt 1540. Ljusne är bildat till älvsnamnet Ljusnan, som tidigare hette Liosna. Ljusnans mynning erbjuder mycket bra fiske. Här finns ett cirka åtta kilometer långt laxbälte, som många anser är Sveriges bästa. Det är en gammal bruksort med mycket historia inom järn- och träindustri. Den första industrin i Ljusne var Ljusne bruk år 1671. Ljusne började som järnbruksort, men under 1900-talet första två årtionden utvecklades all järn- och stålindustri förutom kättingfabriken och den mekaniska verkstaden. Folkets Hus, Bruksmuseet i Ljusne, Gussiberget samt Ljusneborgs idrottsanläggning och ishall är andra viktiga funktioner för kommundelens innevånare. Det finns också ett stort och engagerat konstintresse i kulturföreningen Konstkraft och Vårdberget. Här finns även camping för husvagn och husbil. I Ljusne finns även två långgrösen.

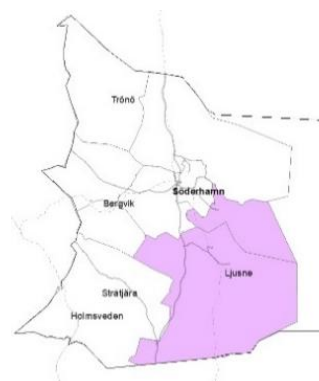
Vallvik är ett ungt industrisamhälle, som föddes med Vallviks bruk. Brukets sulfitmassafabrik stod färdig 1908. Den 2 december 1908 lämnade den första pappersmassabalans bruket. Allt sedan Vallviks födelse har Vallviks bruk dominerat det lilla samhället. Vallvik har fina gamla arbetarbostäder, ritade av Torben Grut, som i dag rymmer bland annat Vallviks brukskontor. Den lilla bruksorten har en campingplats på östra sidan med öppna havet utanför, en badplats i samhällets södra del. I södra Vallvik ligger Marviken, med sjöbodar och småbåtshamn med gästhamn, 1,5 meter djup vid flytbryggan och 1 meter vid fasta bryggan, med gästplatser, toalett, el och färskvatten.

Sandarne är en gammal industriort som hade stora sågverk och många fabriker. Från den gamla tiden finns den vackra lilla träkyrkan från 1867. Sandarne med Stenö naturreservat och camping är omtyckta naturområden för rekreation och friluftsliv. Sågverkstrampet är en naturskön promenad- och cykelled i sågverksepokens spår samt en vacker skulpturutställning går att beskåda på Stenö kulle i Sandarne. Stenö havsbad med camping och båtklubb samt Sandarne båtklubb och gästhamn är ett nav för båtentusiaster och besökare.

En Servicepunkt är etablerad i den lokala butiken i Sandarne.



Tabell 3 Åldersfördelning



Figur 8 Kommun del Ljusne



Figur 9 Foto Stråtjärä, Bergviken

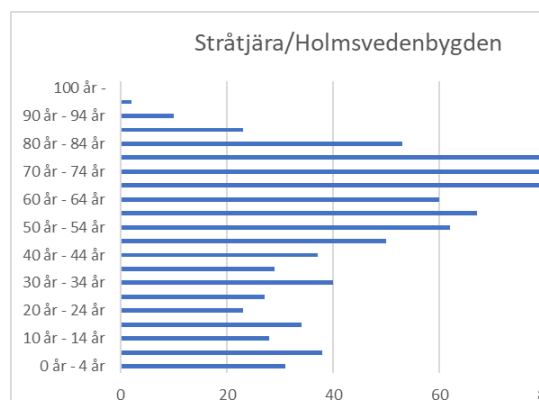
I den södra kommundelen bor ca 890 personer där byarna Holmsveden och Stråtjärä är kommundelcentrum. Här ingår orterna *Stråtjärä, Skog, Holmsveden* och *Älgnäs*. Den här kommundelen gränsar till Gävle, Ockelbo och Bollnäs kommun.

Skogs socken har en kraftfull religiös historia. Från kyrkoruinen, efter Sankt Olofs kapell på Kyrkudden i sjön Bergviken, går Helgonaleden, som är en vandringsled mellan Uppsala och Trondheim. I Skogs kyrka från 1805 hittades vid en inventering 1912 den berömda Skogbonaden från omkring 1200. I kyrkan finns idag en kopia, vävd av skogbon Ingrid Bodén Östergård under en sjuårsperiod, och originalet förvaras på Historiska Museet i Stockholm. Utanför kyrkan, vid den nyrestaurerade Sockenstugan, har Sundsvallskonstnären Björn Gimstedt skapat ett konstverk i metall, fritt tolkat från Skogbonaden, som han kallat "Besök från medeltiden". Den gamla jordbruksbygden ligger, som namnet antyder, mitt i naturskön skog. Skogsand är badplatsen och här finns idag en husbils- och husvagnscamping alldeles vid vattnet. Den pampiga Skogeken är över 300 år gammal och är ett flitigt använt fotomotiv. På Torparbacken, Strand ligger Hembygdsgården där det också finns två torparstugor med flera byggnader.

Holmsvedenbygden är den allra sydvästligaste delen av Söderhamns kommun. Historiskt så är det en del av Skogs socken sedan åtminstone 1300-talet. Men redan för 8 500 år sedan har det funnits boplatser vid Gårdsjöundet i Långbo. Byarna runt Holmsveden är Hemstanäs, Henninge, Håkanbo, Härnebo, Härnebokvarn, Långbo, Risbo, Småströmmarna, Tönnfors, Tönnånger, Västby, Långviken och Älgnäs. Bygden har vintertid ca 400 innevånare men under sommaren fyrubblas innevånarantalet. Här var det förr jord- och skogsbygd som gav innevånarna sin försörjning. Fisket var naturligtvis också en försörjningskälla. Här finns allt i närheten av naturen och tystnaden. Du hittar aktiviteter i form av vandringsleder, skridskor, cykling mm. Det är sedan en lång tid en aktiv jordbruksbygd och här finns flest mjölkbönder i kommunen. De jobbar över generationsgränserna och går samman när det behövs. Bygden har även en gedigen historia med bland annat en kyrkoruin från 1321 och Helgonaleden som passerar igenom kommundelen. I Holmsvedenbygden bor man

mitt i centrum med bra kommunikation av regionalståget på Norra stambanan. Även de viktiga turistvägarna *Tidernas väg* (riksväg 272) och *Fjällvägen* (riksväg 83) passerar genom bygden.

Servicepunkt är etablerad i den lokala butiken Tempo i Stråtjärä som också har bensinstation.



Tabell 4 Åldersfördelning



Figur 10 Kommundel Holmsveden/Stråtjärä

## Kommundelcentrum

Syftet och målet med kommundelscentrumen är att säkerställa goda förutsättningar för att leva och verka i samtliga delar av kommunen. Kommundelscentrumets attraktionskraft och potential består bland annat i lokala identiteter, överblickbara sociala sammanhang, en småskalig bebyggelse, inre små avstånd, närhet till omgivande natur samt goda pendlingsmöjligheter. Här finns ett utbud av lokala arbetstillfällen och möjligheter till etablering av verksamheter.

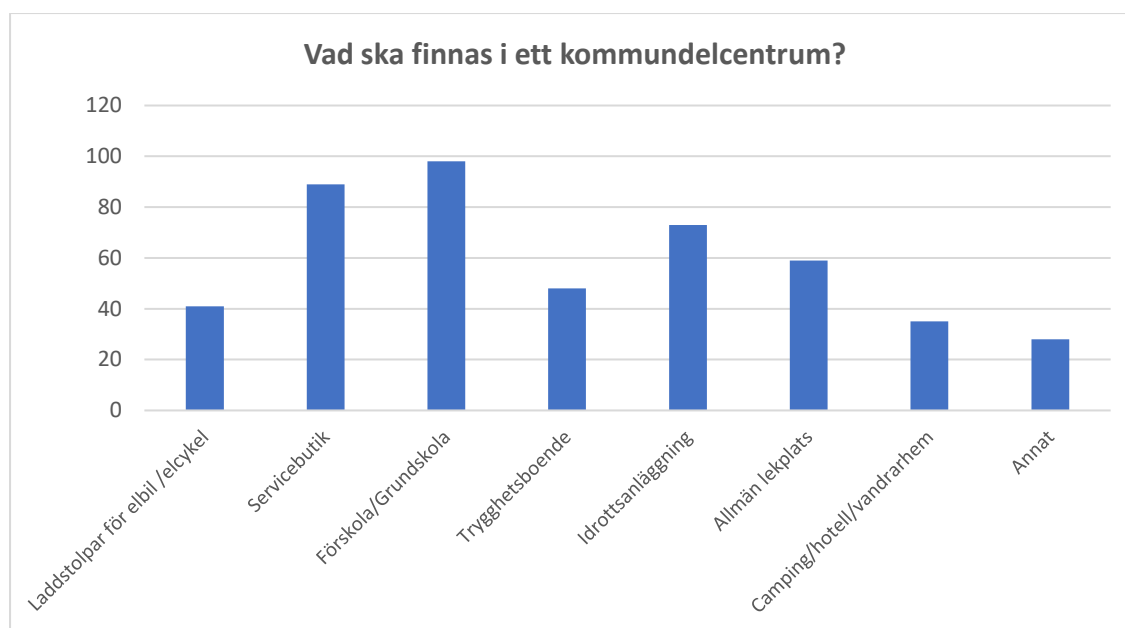
Genom satsningar på kommundelscentrumen vill kommunen skapa bättre förutsättningar för tillkomst av nya samhällsfunktioner till landsbygdsdelarna och för att bibehålla viktiga samhällsfunktioner inom bygderna.

Genom samhällsplaneringen skapar vi attraktivare utemiljöer, en mer robust infrastruktur, en välplanerad kollektivtrafik och ger förutsättningar för nybyggnation av bostäder och verksamheter. Kommunens ambition är att på olika sätt vara mer närvarande i kommundelscentrumen. Genom att skapa en gemensam strategi för utvecklingen på landsbygden i hela kommunen och att fungera som en utgångspunkt för prioritering av kommunala investeringar och lokalisering av verksamheter.

Enligt enkätundersökningen hos kommunens invånare under 2021 svarade 52% att en förskola/grundskola ska finnas i ett kommundelcentrum. Dessutom tyckte nästan hälften att det måste finnas en servicebutik på orten. Minst viktigt var att det skulle finnas en turismanläggning i form av camping, hotell eller vandrarhem.



Tabell 5 Vad som ska finnas i ett kommundelcentrum enligt invånare i Söderhamns kommun (2020)



Idag har alla kommundelcentrum både en skola och en förskola vilket är en mycket viktig förutsättning för att få landsbygden att leva och vara attraktiv att flytta till.

Förutom skolan är även servicen en viktig del och därför ska alla kommundelarna ha en servicepunkt. Att ha uppdraget som servicepunkt innebär att stå för viss samhällsservice, en viktig funktion för en levande landsbygd. Under senaste åren har kommunen deltagit i EU-projektet SARURE där uppdraget har bland annat varit att hitta lösningar som får butiker på landsbygden att bli starka och utvecklas. Lokala butiker försörjer befolkningen med nödvändigheter och är ett socialt nav. Det bidrar till den lokala livskvaliteten, uppmuntrar befolkningen att bo kvar och är en förutsättning för utvecklingen av andra aktiviteter och fler företag. Dessutom är små och medelstora företag och mikroföretag mycket viktiga när det gäller sysselsättning och arbetstillfällen i landsbygdsområden.

När frågan ställde "Vad önskar du ska finnas i framtiden i din kommundel?" önskade sig invånarna bättre service men framför allt fler bostäder i form av Trygghetsbostäder.



Figur 11 Svar från enkäten på frågan "Vad önskar du ska finnas i framtiden i din kommundel?"

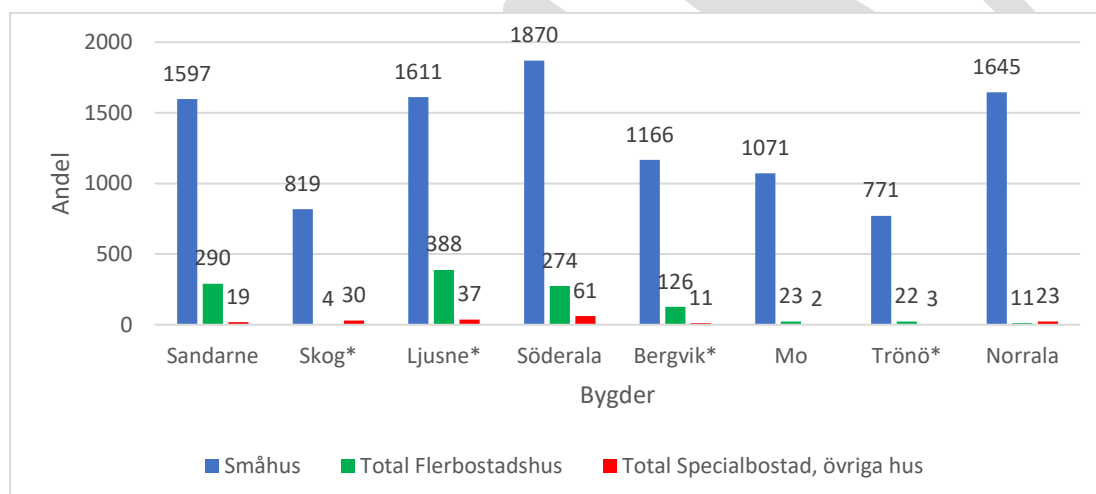


## Attraktiva boendemiljöer

Närheten till naturen, lugnet och lägre boendekostnader är några av de fördelar med att bo på landsbygden. Däremot är servicen inte tillräckligt stor och därför behöver vi bli fler invånare för att säkra det på långsikt. Bostadsfrågan i kommunen hanteras till stora delar i *Översiktsplanen* från 2020 men också i *Bostadsförsörjningsprogrammet* som kommunen uppdaterar varje mandatperiod.

För att kunna möta efterfrågan och skapa förutsättningar för en befolkningsökning är det viktigt att ha tillgång till hyresrätter, bostadsrätter och bostäder som är anpassade för livets alla skeden. På så sätt får fler möjlighet att bo på landsbygden. Närheten till staden skapar bra förutsättningar för bostads- och verksamhetsutveckling på landsbygden men ska också ställas i relation till den areella näringen och samhällsekonomiska aspekter. Bostadsutvecklingen ska därför främst ske i prioriterade orter som kommundelcentrum och i kollektivtrafiknära lägen för att stödja den befintliga servicen. Kommunen arbetar med ett konst- och gestaltningsprogram för kommunala byggen som kommer byggas på landsbygden.

Enligt statistik är det 89 procent småhus jämför med flerbostadshus och specialbostäder. Det visar sig också att andelen småhus är betydligt högre på landsbygden än vad det är i centrala Söderhamn där det finns flera flerbostadshus. De prioriterade orterna för kommunala nya bostäder är i kommundelarna Trönö, Bergvik, Ljusne och Stråjtjära-Holmsveden.



Figur 12 Fördelning av bostäder i Söderhamns kommun (SCB 2021) (\*kommundelcentrum)

Efterfrågan av nya bostäder på landsbygden är relativt liten i dagsläget men däremot är det svårt för nyinflyttade, barnfamiljer eller äldre att hitta specifika bostäder för sitt behov.

Kommunen har arbetat med att öka möjligheten till bostadsbyggande på landsbygden i form av framtagandet av LIS-planen (Landsbygdsutveckling i strandnära läge) och lyfta möjligheten till inventering av ödehus.

En viktig förutsättning för en levande landsbygd är tillgång till skola och barnomsorg, möjlighet till lokal sysselsättning, ett rikt kultur- och friluftsliv, samt goda kommunikationer för arbets- och studiependling. Landsbygdsplanen föreslår därför att större delen av ny bebyggelse ska planeras i kommundelcentrum eller dess närområde för att underlätta bebyggelsen av blandade bostäder.

En utveckling i närheten till järnvägsstationerna i Ljusne och Holmsveden skapar förutsättningar för fler att åka kollektivt till arbete på annan ort, men också underlag för bättre offentlig och kommersiell service på orten.

#### Söderhamns kommun ska arbeta för

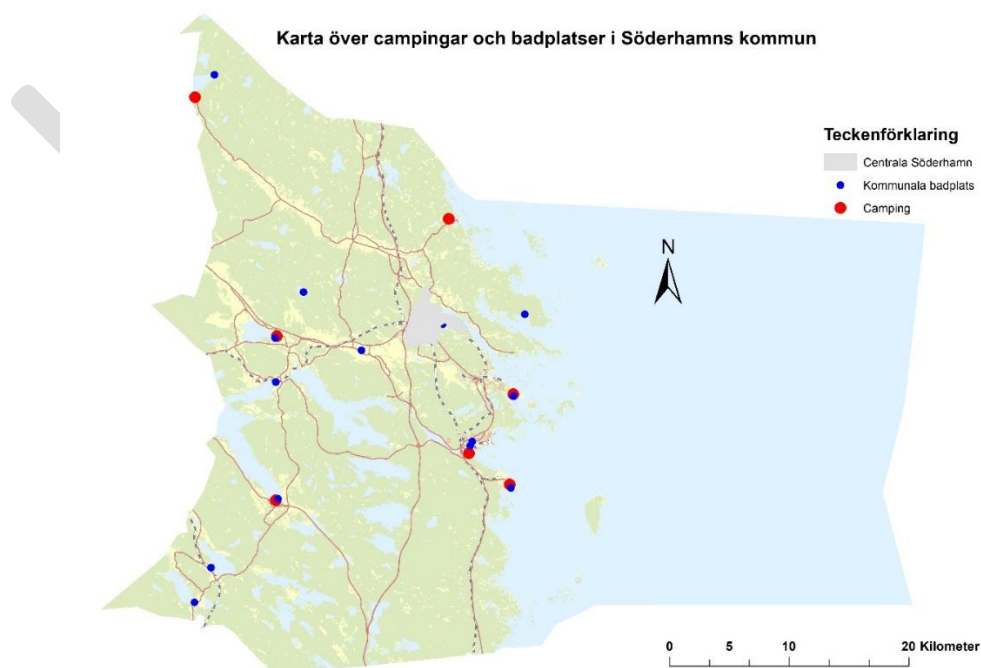
- att nybebyggelse byggs i närhet till kollektivtrafikstråk
- att inventera ödehus och tomter för att främja inflyttning
- att blandad bebyggelse byggs i kommundelcentrum med omland

## Kultur- och fritidsaktiviteter

Söderhamn har en rik historia med bland annat medeltidskyrkan från 1200-talet i Trönö, Pilgrimsleden Helgonleden från Uppsala till Trondheim som passerar Holmsveden i den sydvästra delen av kommunen, Söderala kyrka från ca år 1180 som är en av norrlands äldsta stenkyrkor och Skogs kyrkoruin från 1321 i Stråtjärä. De är alla kulturmiljöer som ger perspektiv kring orternas betydelse historiskt, skapar en stolthet för boende och är en besöksanledning för turister och andra besökare.

Söderhamns kommun har en aktiv landsbygd. Här finns många olika aktörer; hembygdsföreningar, kulturföreningar, vägföreningar, idrottsföreningar med mera. Föreningslivet är en mycket viktig aktör i utvecklingen av och trivseln på dessa platser. Utan ett levande och mångfacetterat föreningsliv, sämre förutsättningar för ett rikt kultur- och fritidsliv. Söderhamns kommun ska på olika sätt skapa möjligheter för föreningar och andra aktörer att erbjuda ett brett och varierat utbud av upplevelser och arrangemang. Detta genom kunskap och erfarenhet, ekonomiska bidrag och samverkan.

Kultur- och fritidsliv har fått en allt viktigare roll i utvecklingen i det moderna samhället och i valet av bostadsort. Naturen och lugnet i kommunen så väl som småskaligheten kring kultur- och fritidsliv skapar goda möjligheter att hitta sammanhang och vara delaktig i utvecklingen av sin ort.



Söderhamns kommun har en aktiv landsbygd. Här finns många olika aktörer till exempel hembygdsföreningar, vägföreningar, idrottsföreningar och många fler. Dessa grupper är en viktig del av samhället på landsbygden och en naturlig partner för kommunen gällande landsbygdsutvecklingsfrågor vilket vi fångar upp genom samarbete med bland annat ALLIS. Kommunen ser även föreningslivet som en viktig part i lösningar på framtida samhällsutmaningar. Kommunen söker hela tiden en aktiv dialog med föreningslivet för att stödja och utveckla föreningslivet på landsbygden. Även här är *Idéburet offentligt partnerskap mellan Söderhamns kommun och ALLIS* ett mycket viktigt verktyg i arbetet.

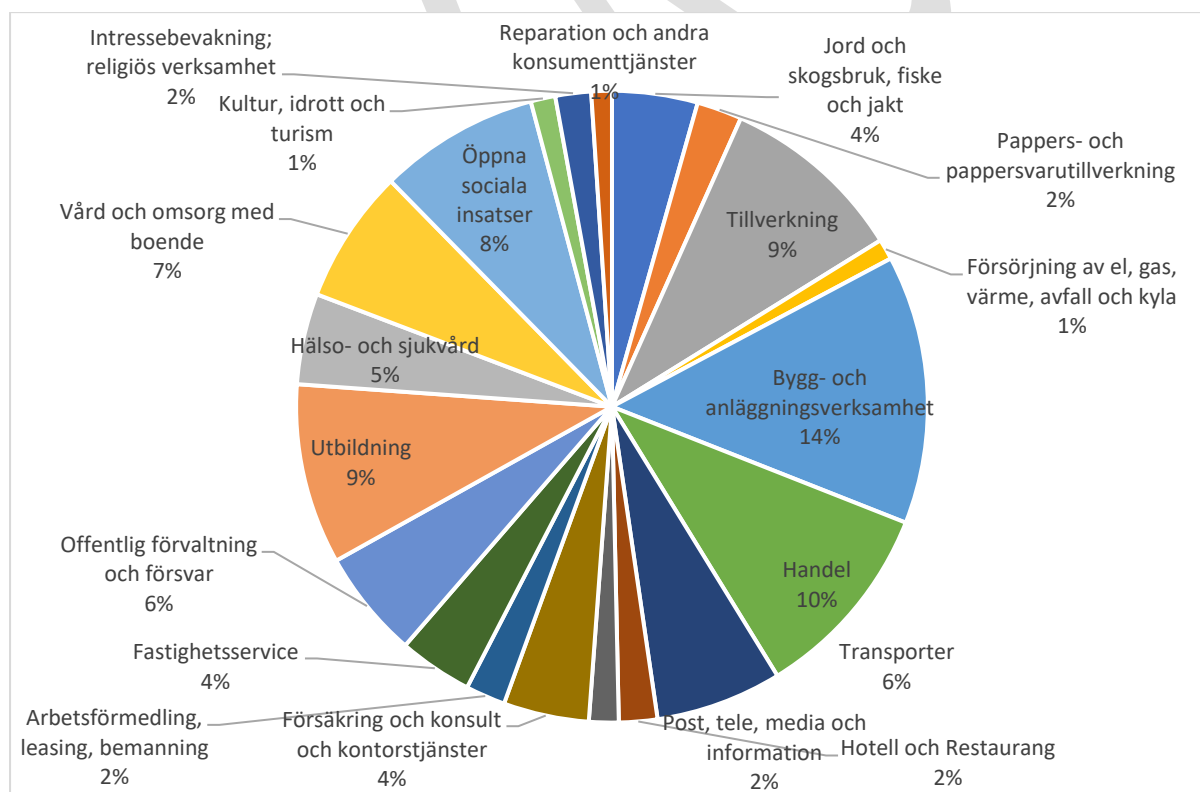
#### Söderhamns kommun ska arbeta och möjliggöra för

- ett rikt och levande föreningsliv
- ett brett utbud av kultur- och fritidsaktiviteter
- god samverkan mellan kommun, föreningsliv och privata aktörer.

## Sysselsättning

Av invånarna på landsbygden har 70 % i arbetsförålder ett förvärvsarbete inom vård, skola och omsorg eller bygg och tillverkningsbranschen enligt SCB:s statistik 2019. Även om flertalet av tjänsterna finns i bygderna måste många arbetspendla till större orter i regionen.

Tabell 6 Sysselsättning i Söderhamns kommun exklusive centrala Söderhamn (Källa: SCB 2019)



#### Söderhamns kommun ska arbeta för

- att öka sysselsättning på landsbygden
- främja för befintliga företag utvecklas och att nya startas

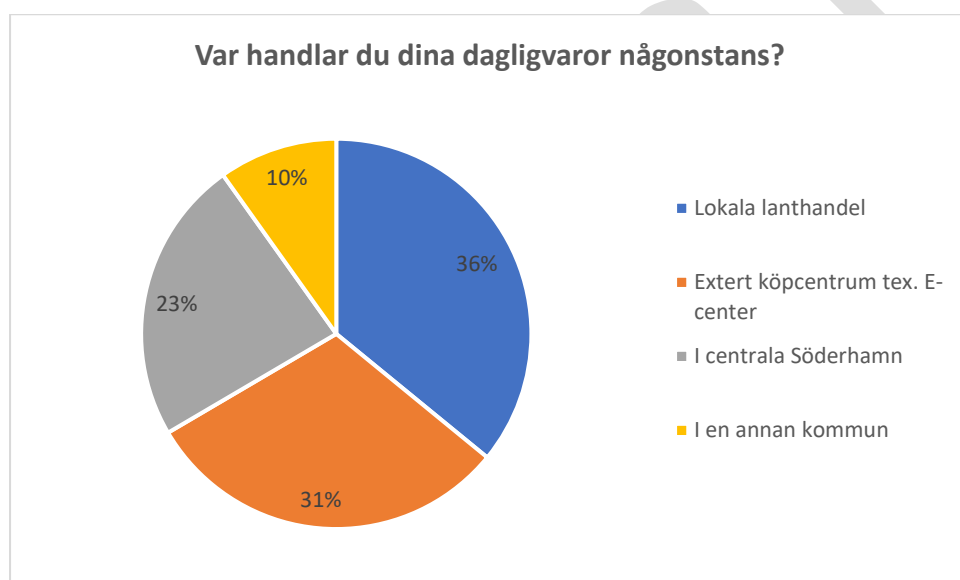
## Lokalt näringsliv och företagande

Näringslivet på landsbygden är diversifierat och företag återfinns inom många näringsgrenar. Näringsverksamheten på landsbygden är betydelsefull ur många olika perspektiv. Dels erbjuder företag arbetstillfällen, dels bidrar de till att skapa lokala marknader. Det kan också minska resande och därmed miljöpåverkan. Även möjligheten till distansarbete öppnar upp möjligheten för företag att etablera sig på landsbygden i större utsträckning.

### Handel, service och livsmedelsproduktion

I den enkäten som gjordes i kommunen sommaren 2020 svarade en tredjedel att de handlade av den lokala lanthandeln respektive externt köpcentrum i kommunen. Detta visar på att övervägande av invånarna på landsbygden uppskattar servicen av lokalhandlare men när de besöker staden passar på att göra större inköp vid ett handelscenter. Ju fler som väljer att göra sina inköp lokalt främjar för den lokala butikens fortlevnad och utvecklingsmöjligheter.

Tabell 7 Enkät svar från hemsidan från totalt 284 deltagare. (2020)



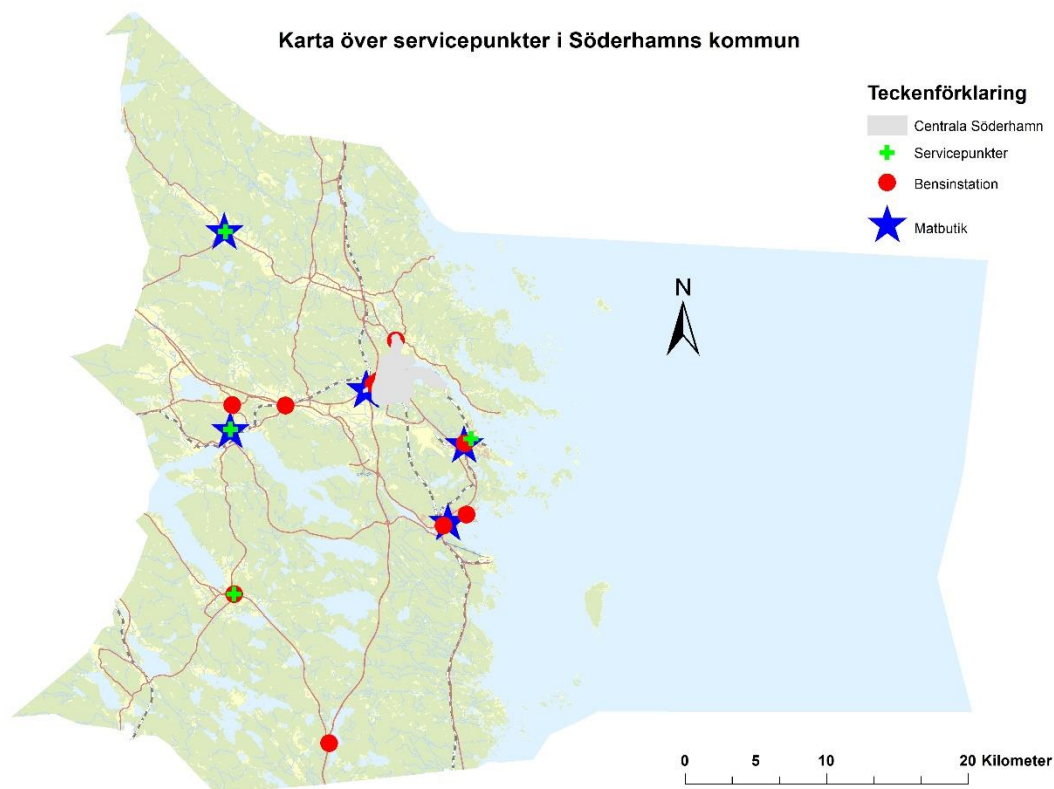
Det är viktigt att det finns matbutiker på landsbygden för att bygderna ska leva vidare och att det ska finnas service i närheten av bostaden. Idag finns på de flesta av orterna i kommunen bara en livsmedelsbutik (se karta). Köptrohet och att göra delar av sina inköp lokalt bland närboende är viktig för att butikerna ska kunna finnas kvar på landsbygderna.

### Servicepunkt

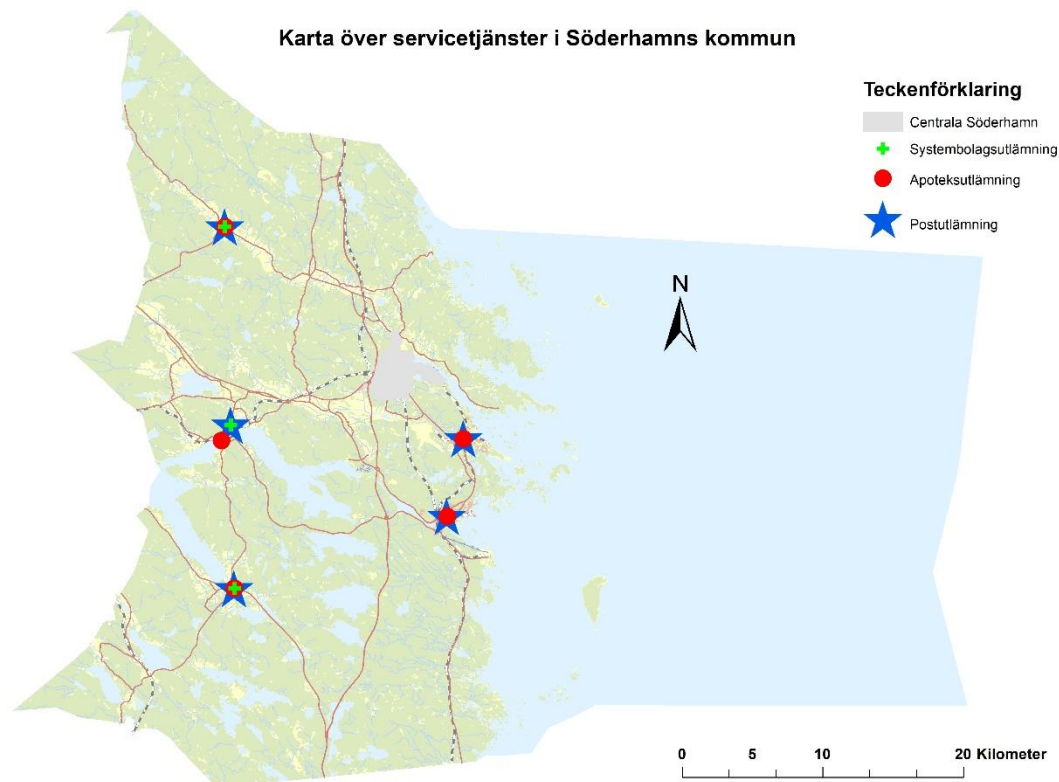
År 2018 beslutade kommunen att införa "Servicepunkter" i kommunen. Att vara en servicepunkt innebär att ett näringsställe (ofta butik eller bensinstation) åtar sig vissa uppdrag för kommunens räkning och att man för detta erhåller en uppdragsersättning. Målsättningen för en lokal servicepunkt är att den ska vara ett viktigt nav för sin ort och den service som den erbjuder för boende och besökare. Här ska även finnas kvalitativ turistinformation för landsbygdens besökare.

Servicepunkten ska vara den naturliga mötesplatsen på orten. Hit ska man kunna komma och träffas över en kopp kaffe, göra sina ärenden över nätet, ta del av information via broschyrer och mycket annat. Utgångspunkten är att säkerställa servicen på landsbygden och dess ort samt att stärka den lokala handeln.

I Söderhamns kommun finns det ett antal livsmedelsbutiker och servicebutiker på landsbygden. Idag finns en livsmedelsbutik i varje kommundelcentrum. Servicepunkter finns etablerade i butikerna i Trönö, Bergvik, Stråtjärä och Sandarne. I Ljusne arbetas det på att hitta bästa lösningen för att etablera servicepunkten.



Apotek, postutlämning, kontanthantering och bensinstationer är viktiga för människor på landsbygden för att de på ett smidigt sätt ska kunna få ihop livspusslet. Den kommersiella servicen har inte kommunen någon direkt rådighet över lokalisering och utbud, men kan ibland på olika sätt underlätta drift och etablering genom utformning av hyresavtal, upplåtelser av kommunal mark och anläggningar, samt differentiering av tillsynsavgifter. Kommunen hjälper även till med olika samverkansformer mellan privata intressenter och det offentliga för att nå det övergripande målet.



Ytterligare möjligheter kan vara att förstärka butikernas attraktivitet genom att offentlig och kommersiell service kan mötas i butiken. Genom exempelvis ett breddat utbud eller genom gemensamma satsningar på servicefunktioner så nära landsbygdsborna som möjligt skapas attraktivitet på landsbygderna. Kommunens *Varuförsörjningsplan* (2013) är till för att underlätta för små butiker på landsbygden där hemsändningsbidrag som ekonomiskt bidrar till en butiks hemsändning av dagligvaror till hushåll. Varuförsörjningsplanen kommer att uppdateras under hösten 2022 och bli en omfattande serviceplan som är kopplad till den regionala serviceplanen RSP.

**Söderhamns kommun ska arbeta för:**

- **att öka möjligheter för företag att etablera sig**
- **att samverka med lokala aktörer för att stärka näringslivet**

## Offentlig service

### Förskola och skola

Lagstadgad utbildning i form av förskola, fritidshem, grundskola och grundsärskola bedrivs i olika delar av kommunen. Varje skolform ska ge barn och elever en likvärdig och kvalitativ utbildning som syftar till att ge barn och elever goda kunskaper för att de vid utgången årskurs 9 är väl förberedda för fortsatt utbildning genom utbildningssystemet.

Från 1 års ålder har alla barn rätt att delta i förskola till en avgift. Från 3 års ålder erbjuds alla barn avgiftsfri förskola tre timmar per dag. Från 6 års ålder har elever skolplikt i förskoleklass, grundskola och grundsärskola.

Det fria skolvalet styr vart en elev går i skolan. I det fall vårdnadshavare inte gör ett skolval placeras eleven i en skola enligt närhetsprincipen.

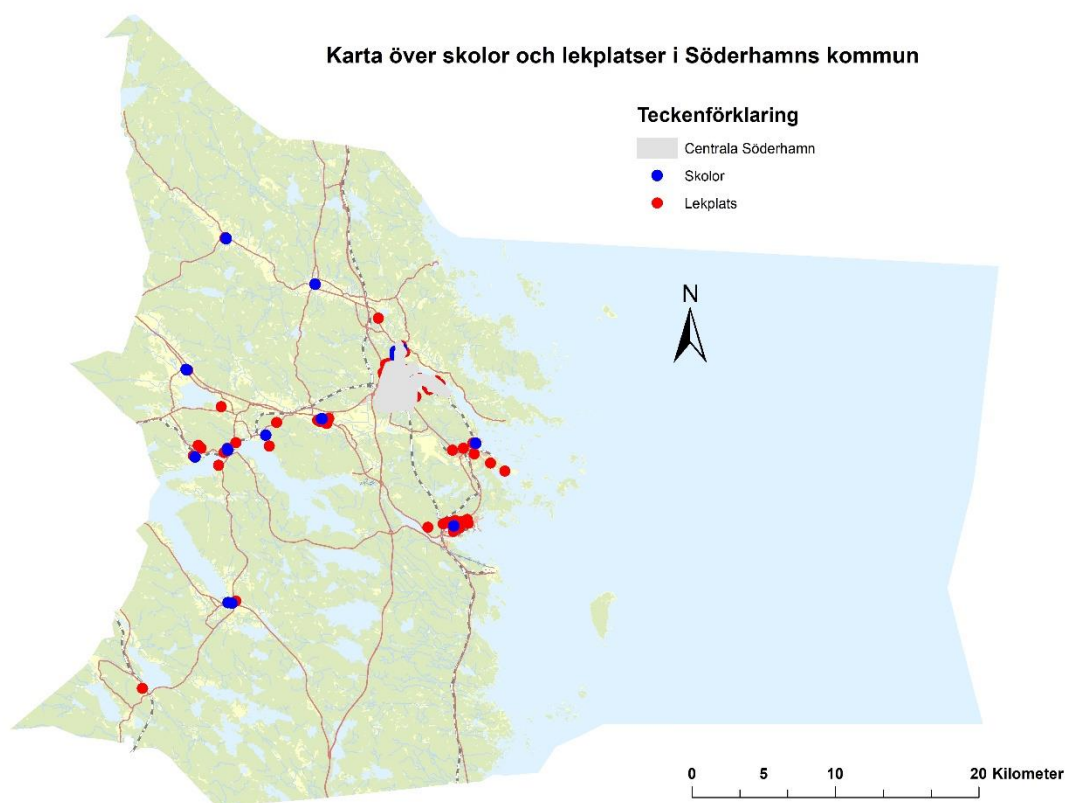


Söderhamns kommun har utrett en framtida skolorganisation. I det fortsatta utredningsarbetet läggs fokus på de centrala delarna samt de orter som ligger närmast centrum. Syftet med en förändrad skolstruktur för Stugsund, Vågbro och centrala Söderhamn är att skolor planeras på ett sådant sätt så att segregationen minskar och likvärdigheten ökar för barn och elever. Detta i syfte att alla elever ska nå kunskapsmålen.

Vid små förskolor, fritidshem och skolor är det svårt att bedriva kvalitativ verksamhet. Det kan vara svårt att bemanna dessa enheter utifrån legitimationskrav, öppettider och ekonomi. Med anledning av detta utreder Söderhamns kommuns samlokalisering av förskola och skola på mindre orter i ytterområdena för att om möjligt skapa bättre förutsättningar att bedriva förskola och skola på dessa orter.

Barnunderlaget till förskolan minskar de kommande åren, vilket kan komma att förändra behovet av antalet förskolor i kommunen.

Förhoppningen är att denna utredning leder till att de mindre skolorna på landsbygden prioriteras då de fyller en mycket viktig del av attraktiviteten i området när det gäller inflyttning.

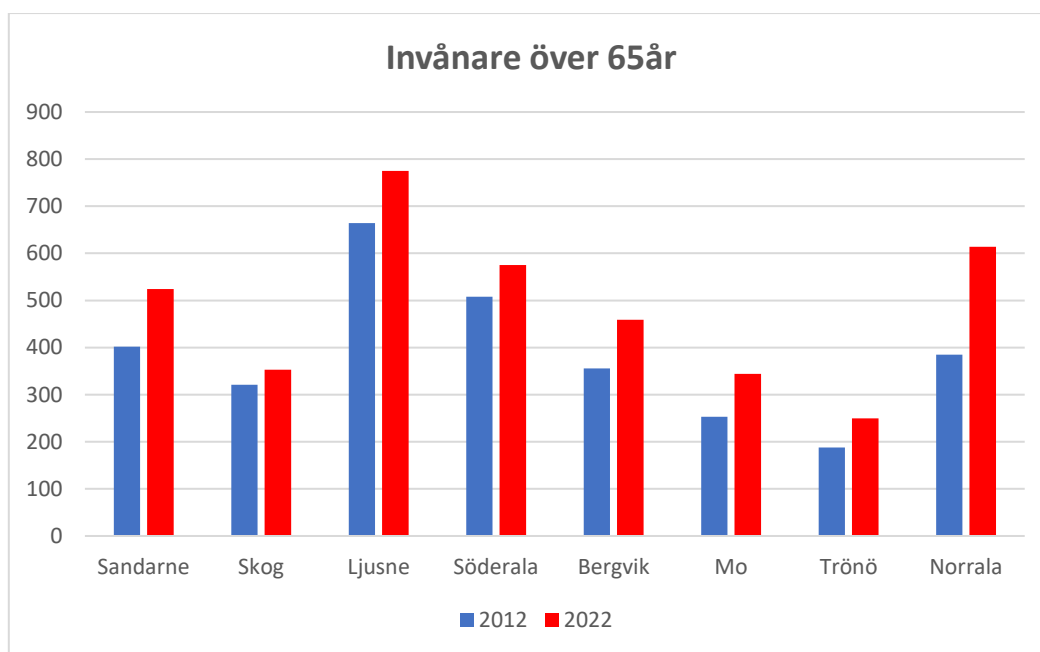


### Socialservice – vård och hemtjänst

Äldre är en växande grupp i Söderhamns kommun som växer även på landsbygden.

Genomsnittsåldern har ökat markant i hela kommunen under de senaste 20 åren från 43,4 år till 45,9 år. Enligt Statistiska centralbyrån är det 3894 personer på landsbygden som är över 65 år vilket visar på att antalet äldre har ökat med 26 % sedan 2012.

Tabell 8 Invånare på landsbygden över 65år från 2012 och 2022 (Källa: SCB maj 2022)



Kommunen arbetar mycket med att hantera det växande antalet äldre genom, för målgruppen, anpassade bostäder i form av bland annat Trygghetsboende och Vård- och omsorgsboende. Söderhamns kommun har i dagens läge ett underskott av trygghetsbostäder. Statistik visar att allt fler äldre personer väljer att bo kvar i ett ordinärt boende med hemtjänstinsatser i stället för att flytta till ett vård- och omsorgsboende. Många gånger för att det saknas bra alternativ att flytta till då man gärna vill bo kvar på orten där man bor. För att möta denna efterfrågan behövs fler trygghetsbostäder. Söderhamns kommun jobbar därför aktivt för ytterligare tillskapande av bostäder som kan möjliggöra kvarboende. Bättre anpassade bostäder för äldre kommer på sikt att minska trycket och höja kvaliteten på befintliga vård- och omsorgsboenden. I linje med detta togs 2021 beslut om att omvandla tidigare vård- och omsorgsboendet Linden i Bergvik till 24 trygghetsbostäder. Utöver detta finns vård- och omsorgsboende i samtliga kommundelar:

**Bergvik:** Hedbacka i Söderala med 49 lägenheter.

**Trönö:** Forsgården i Norrala med 27 lägenheter.

**Ljusne:** Björkbacka med 45 lägenheter och Kastanjen i Ljusne med 27 lägenheter.

**Holmsveden-Stråtjärä:** Eklunda i Stråtjärä med 26 lägenheter.

Många av kommunens platser i vård- och omsorgsboende är byggda under 1960- samt 1970-talet och motsvarar inte dagens behov. För att möta framtidens behov behöver en stor del av dessa boenden anpassas för att möjliggöra resurseffektiva arbetsätt. Den demografiska utvecklingen synliggöra även de stora utmaningar kommunen står inför kopplat till antalet personer i arbetsför ålder kontra personer med behov av kommunala vård- och omsorgsinsatser.

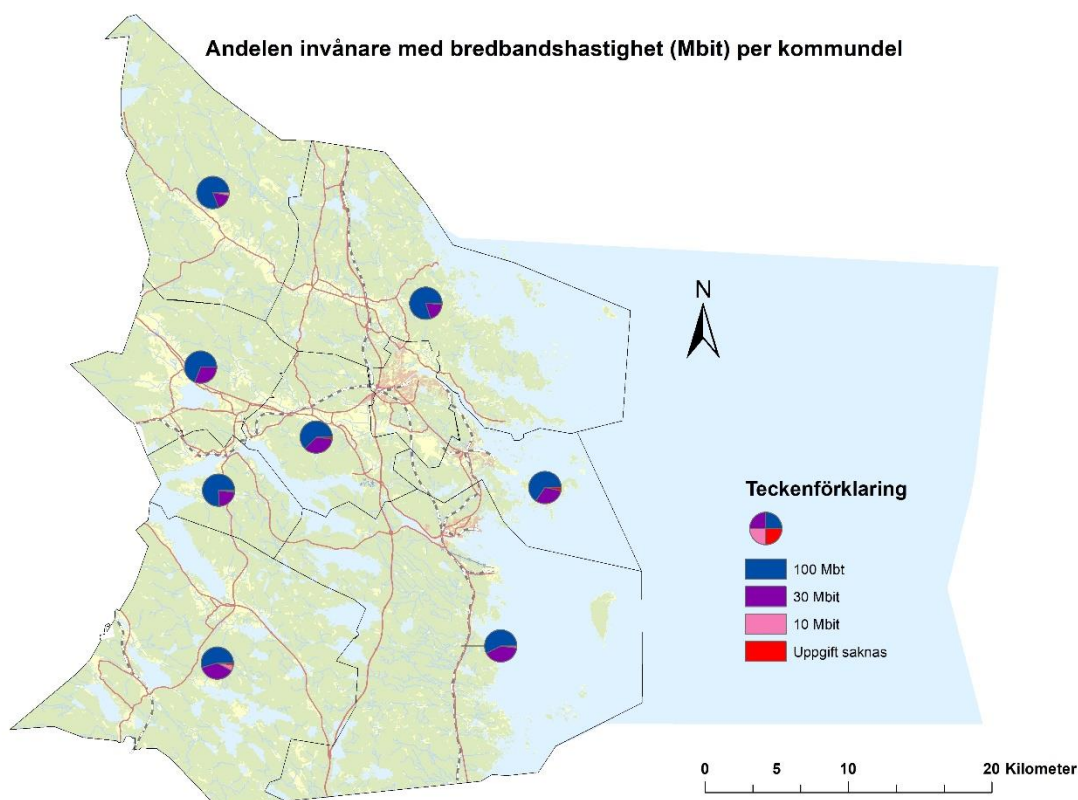
För att vidare möta denna utmaning arbetar därför kommunen ständigt med att utveckla det förebyggande arbetet, bland annat genom att engagera civilsamhället avseende verksamheter riktade mot äldre och personer med funktionsnedsättning. I de olika kommundelarna finns flera föreningar som bidrar till detta arbete i samverkan med kommunen. Kommunens ambition är att stärka det friska för att främja en god folkhälsa för hela befolkningen.



## It och infrastruktur

Det fasta telenätet avvecklas successivt och behöver ersättas med annan kommunikationsteknik, till exempel fiber där det är möjligt eller annan likvärdig funktion. Det pågår ett generationsskifte inom bredbandsområdet. Samhällets beroende av bredbandsinfrastrukturen ökar med den pågående digitaliseringen av vitala funktioner. Bredbandsnäten skall vara robusta och redundanta. Nya typer av samverkantjänster utvecklas kontinuerligt mellan kommunen och privata aktörer.

Regionala bredbandsmålet säger att 95% av alla hushåll och företag i Gävleborg ska ha tillgång till bredband om minst 100 Mbit/s år 2020.



### **Söderhamns kommun ska arbeta för**

- att öka standarden av anpassade boenden
- att skapa förutsättningar att bedriva förskola och skola

## Kommunikation

Söderhamns kommun är en arbetspendlarkommun vilket visar på att invånarna både pendlar ut till arbete i andra kommuner men det finns även personer som pendlar in till kommunen för att arbeta.

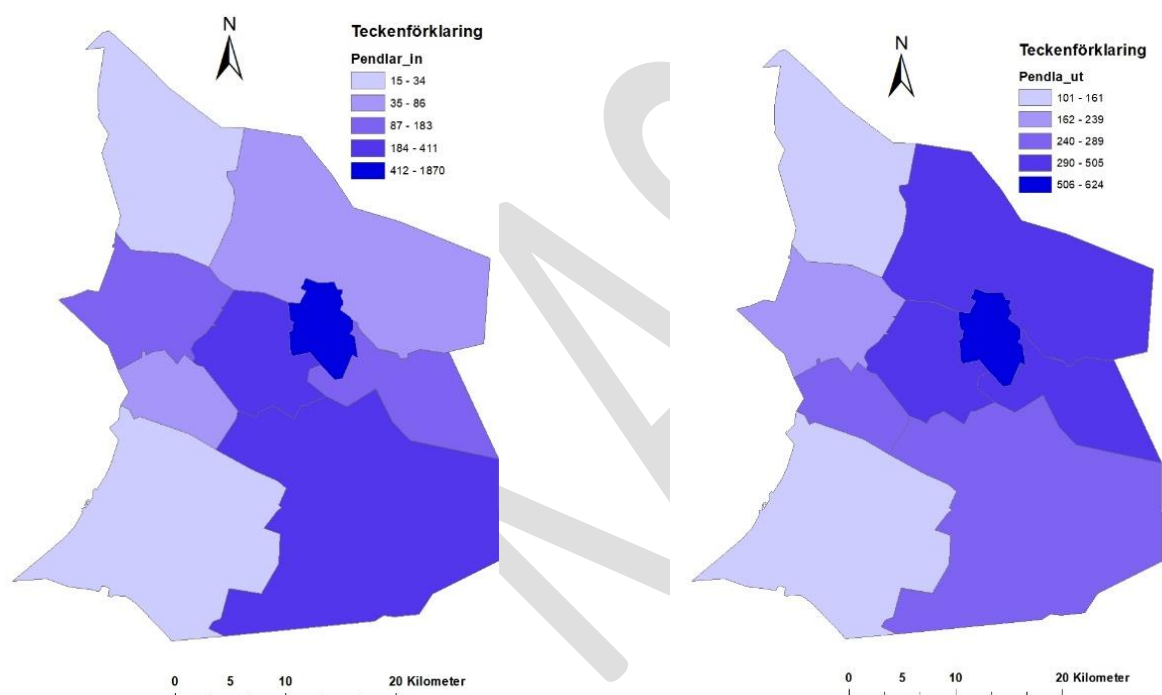
Kommunen arbetar stadigt med att öka tillgången till bättre transportlösningar i form av bättre kollektivtrafik och säkrare vägar. Vägnetet på landsbygden består av statliga, kommunala och enskilda vägar. Där har kommunen en viktig roll att spela in till Nationella planen och *Länstransportplanen* om investeringsbehov på statliga vägar men även som förvaltare för de kommunala vägarna.

Kommunen arbetar ständigt med att öka hållbart resande i form av gång, cykel och kollektivtrafik. Det läggs mer fokus på säkra vägar och ökande kollektivtrafik i landsbygden samt mellan kommundelarna och centrumen men det är ett långsiktigt arbete som kommer ta lång tid.

Den kommundelen förutom centrala Söderhamn som har flest pendlare resenärer som reser in från andra kommuner är Ljusne i den sydöstra delen, vilket kan förklaras med att Tönnebro vårdshus är en stor arbetsgivare med många turister men även Vallviks bruk och Orrskärshamn har många inresande från andra kommuner.

När det gäller invånare som reser ut från kommunen är det Norrala, Söderala och Sandarne som har flest, vilket alla är placerade runt centralorten. Vilket kan bero på att det är mycket invånare som bor i närområdet och har närheten till kollektivtrafiken och stora trafiknoder.

Tabell 6 Antal pendlare i Söderhamns kommun (Källa. SCB 2020)



**Söderhamns kommun ska arbeta för:**

- att öka möjlighet med kollektivtrafik mellan kommundelcentrum och Söderhamn.
- att öka antalet gång- och cykelvägar på landsbygden

## Lexikon lokal utveckling

### Lokalekonomisk analys (LEA)

Är en metod för att se handelsbalansen i ett område och kan jämföras med en ekonomisk marknadsundersökning. Den visar på hur stor del av de lokala ekonomiska tillgångarna spenderas i bygden.

### Lokal utvecklingsplan (LUP)

Syftet med en lokal utvecklingsplan är att ta fram en gemensam viljeinriktning för bygden, hur framtiden i bygden ska se ut och hur man når dit. Genom att på olika vis kommunicera utvecklingsplanens innehåll så kan bygdens framtidsplaner spridas.

### Livsmedelsstrategin

Sveriges livsmedelsstrategi sträcker sig fram till år 2030. Det övergripande målet är en hållbar och konkurrenskraftig livsmedelskedja där livsmedelsproduktionen ökar, lönsamheten stärks och relevanta miljömål nås. Länsstyrelsen Gävleborg, Region Gävleborg och LRF Gävleborg har gemensamt tagit fram Gävleborgs handlingsplan för Sveriges livsmedelsstrategi 2018–2030

[Start - Gävleborgs handlingsplan för Sveriges livsmedelsstrategi år 2018-2030 \(livsmedelsstrategigavleborg.se\)](http://livsmedelsstrategigavleborg.se)

### Regional serviceplan (RSP)

Det övergripande syftet med det regionala serviceprogrammet för Gävleborg och dess insatser är att bidra till en god tillgänglighet till kommersiell service för medborgare och näringsliv i gles- och landsbygd. Det ger förutsättningar för både äldre och yngre personer att bo kvar, gör det mer attraktivt för barnfamiljer att flytta in och möjliggör för företagare att vara verksamma på landsbygden

[www.regiongavleborg.se](http://www.regiongavleborg.se)

### Regional utvecklingsstrategi (RUS)

Är ett regionalt styrdokument som visar inriktningen för länets utvecklingsarbete. Strategin beskriver gemensamma målområden, effektmål och prioriteringar, samt hur arbetet ska gå till för att nå ett *öppet, nytänkande och hållbart* Gävleborg 2030. De fem målområdena är:

- Attraktiva och tillgängliga platser
- Samhällsnyttig, cirkulär och biobaserad Ekonomi
- Konkurrenskraftigt näringsliv och hållbar arbetsmarknad
- Hög kunskap och innovationsförmåga
- Jämlikt och jämställt samhälle

[www.regiongavleborg.se](http://www.regiongavleborg.se)

## Projekt

Söderhamns kommun är aktiv många EU projekt som bidrar till extra ekonomiska från EU men vi får även bidrag som landsbygdskommun från bland annat Tillväxtverket. Följande projekt är riktade mot landsbygden och som vi har arbetat med de senaste åren.

- Sarure (Interreg EU)
- Small port (Interreg central baltic)
- Idrottsturismen (Leader)
- Rural Lifestyle (Interreg central Baltic)
- Kommundelscentra med omland-utöka service genom struktur och kommunikation (Tillväxtverket)

UTKAST

## Ämnen som diskuterats och som kan arbetas vidare med:

### Boende

Åtgärd	Kommundel	Kortsiktigt	Långsiktigt	Externt
Egnahemsfabriken	Alla		x	x
Planlagd mark för bostäder	Alla	x		
Öka bostadsbyggandet i kommundelcentrumen	Alla		x	
Utreda ödetomter och ödehus	Alla		x	

### Kultur och fritid

Åtgärd	Kommundel	Kortsiktigt	Långsiktigt	Externt
Bygga nya hundrastgårdar	Alla		x	
Aktivitetsparker	Alla	x		
Underhåll av gång- och cykelvägar	Alla		x	
Stötta föreningslivet på landsbygden	Alla		x	

### Sysselsättning

Åtgärd	Kommundel	Kortsiktigt	Långsiktigt	Externt
Etablera närarbetsplatser i kommundelarna	Alla		x	
Utreda behovet av återvinningstation	Alla		x	

### Näringsliv och företagande

Åtgärd	Kommundel	Kortsiktigt	Långsiktigt	Externt
Samverkan lokal för bättre service i landsbygden "kommundelcenter inland"	Alla		x	
Fler servicepunkter	Alla		x	
Utveckla de befintliga servicepunkterna	Alla	x	x	

### Offentlig service

Åtgärd	Kommundel	Kortsiktigt	Långsiktigt	Externt
Röja sly och underhåll av kommunala fastigheter	Alla	x	x	
Landsbygdssäkra besluten	Alla	x	x	

### Kommunikation

Åtgärd	Kommundel	Kortsiktigt	Långsiktigt	Externt
Laddstolpar för elfordon	Alla	x	x	
Utreda åtgärder av Vojenleden och Vojenbron	Bergvik		x	

Trönödalen längs riksväg 654 har problem med tungtrafik.	Trönö		x	Trafikverket
Åänge har problem med tungtrafik som passerar på väg 633.	Ljusne		x	Trafikverket
Nya GC-vägar på kommunalt vägnät	Alla		x	
Nya GC-vägar på statligt vägnät	Alla		x	Trafikverket

UTKAST