



Årsredovisning 2022

Söderhamns kommun



**Söderhamns
kommun**

Innehåll

1	Kommun.....	3
1.1	Förord.....	3
1.2	Viktiga förhållanden	5
1.3	Syfte.....	7
2	Förvaltningsberättelse.....	8
2.1	Översikt över verksamhetens utveckling	8
2.2	Den kommunala koncernen	9
2.3	Viktiga förhållanden för resultat och ekonomisk ställning	12
2.3.1	Risikförhållanden.....	12
2.3.2	Pensionsförhållanden.....	13
2.4	Händelser av väsentlig betydelse	14
2.5	Styrning och uppföljning av den kommunala verksamheten	14
2.5.1	Styr- och ledningsfilosofi	14
2.5.2	Ägardirektiv	15
2.5.3	Internkontroll	16
2.5.4	Översiktsplan	16
2.5.5	Ekonomistyrning.....	16
2.6	God ekonomisk hushållning och ekonomisk ställning	17
2.6.1	Sammanfattande bedömning	17
2.6.2	Fokusområden.....	19
2.6.3	Finansiella mål	49
2.6.4	Budgetavvikelse.....	50
2.6.5	Uppdrag från Kommunfullmäktige.....	51
2.7	Balanskravsresultat	55
2.8	Väsentliga personalförhållanden	56
2.8.1	Antal medarbetare 2022	56
2.8.2	Sjukfrånvaro	58
2.8.3	Avtalsrörelse och löneöversyn	60
2.8.4	Chefsutbildningar	60
2.8.5	Kompetensförsörjning.....	61
2.9	Förväntad utveckling.....	61
2.10	Internkontroll	62
2.10.1	Leverantörstrohet	62
2.10.2	Kompetensförsörjning.....	63
2.10.3	Tydliga processer.....	66

2.10.4	GDPR.....	66
2.11	Beredskap.....	66
3	Finansiella rapporter	68
3.1	Resultaträkning.....	68
3.2	Balansräkning.....	69
3.3	Kassaflödesanalys.....	71
3.4	Driftredovisning	72
3.5	Resultatbalanseringar ej kopplade till projekt.....	73
3.6	Rambudget och tilläggsbudget för året.....	73
3.7	Investeringsverksamhet	75
3.8	Noter.....	77

1 Kommun

1.1 Förord

Det är krig i Europa, ett invasionskrig i vårt närområde, en situation som inte många av oss förväntade år 2022. Vårt samhälle berörs varje dag av det pågående kriget i Ukraina och våra tankar finns ofta där hos våra medmänniskor som genomlever ett oerhört lidande. Det förändrade säkerhetsläget gav helt nya krav kring beredskapsplanering av samhällsviktig försörjning. Från statens målbild med 10 års förberedelsestid förväntades nu kommunen mycket snabbt bygga upp planer och rutiner kring militära hot och trygga samhällets försörjning av IT, vatten, livsmedel, bränsle, sjukvårdsmaterial mm.

Energiförsörjningen och klimathotet har blivit två mycket aktuella frågor. Ökad energi-användning för att minska behoven av fossila bränslen har lett till bristsituationer i delar av Europa. Ett Europa som dessutom försöker minimera beroendet av Ryssland, ryskt olja och gas. Energipriset på såväl fordonsbränsle som el till hushåll och företag har skjutit i höjden. Tillsammans med inflation och höjda räntor leder situationen till stora problem i den svenska ekonomin och de svenska hushållen, de kommande åren.

Även pandemin som fortfarande påverkar oss mer direkt i vardagen, med en fortsatt oro och hög arbetsbelastning främst inom omsorgen, känns hanterbar i jämförelse. Delar av närings- och föreningslivet har inte återhämtat sig efter de omfattande restriktioner som infördes för att minska smittspridningen.

År 2022 var ett valår och de allmänna valen skedde den 11 september, där resultatet innebar samma parlamentariska situation som tidigare mandatperiod och Alliansparterna leder kommunen fortsatt genom ett minoritetsstyre. På valdagen genomfördes även, efter olika folkinitiativ, två rådgivande folkomröstningar kring havsbaserade vindkraftsetableringar. Frågor som varit komplexa att hantera och splittrat kommunen inför de avgörande besluten i Kommunfullmäktige.

Kommunens första trygghetsboende invigdes i Bergvik efter en ombyggnation av Lindens servicehus i Faxeholmens regi. På Broberg i Söderhamn invigdes den nya förskolan med välanpassade och moderna lokaler. Etapp 1 av centrumomvandlingen färdigställdes äntligen, där trevligare, tryggare och mer tillgängliga miljöer skapas i området kring Strykjärnsparken. Infrastrukturen i området Söderhamnsporten färdigställdes och byggnadsarbeten inleddes i området.

Kommunkoncernens gör ett relativt starkt resultat vid årets slut. Politiska satsningar under året och fortsatt stora behov inom försörjningsstödet är del i nämndernas högre kostnader tillsammans med utvecklingskostnader i samband med organisationsförändringen som genomförts. Den omfattande organisationsförändring som genomförts löper planenligt och förbättringsresan fortsätter med målet att Söderhamns kommun ska bli tydligare och effektivare som organisation.

Vi är väl rustade för att hantera kommunens utmaningar genom framåtsyftande satsningar, prioriteringar och med gemensamma krafter. Vår förhoppning är att situationen i vår omvärld nu förbättras, så vi kan fortsätta utveckla oss själva och vår vackra kommun Söderhamn, tillsammans!

John-Erik Jansson, (C)

Kommunstyrelsens ordförande

1.2 Viktiga förhållanden

År 2022 ligger nu bakom oss och när jag skriver detta är det tre år sedan covid-19 blev känd för oss alla och pandemin spred sig blixtnsabbt globalt. Det är också ett år sedan Ryssland och Putin övergick från ett olagligt lågintensivt krig i delar av Ukraina till ett mer eller mindre fullskaligt försök att utradera nationen Ukraina.

Avsvalnad konjunktur var på gång redan tidigare, men kriget har utgjort en accelerator med energikris och skyhögt inflation som effekt.

I Sverige har säkerhetsläget, vår ansökan att bli fullvärdig NATO medlem men också på senare tid en okontrollerad snabb ökning av skjutningar och sprängningar tagit stor plats i nyhetsflödet.

En tid där vi alla kan göra positiv skillnad! De senast tre åren har många Söderhamnare visat stor vilja att hjälpa och förmåga att snabbt anpassa sig. Enskilda medborgare, förenings- och näringsliv har tillsammans med kommunens organisation gjort otroliga insatser när det som bäst har behövts. Några exempel; När bemanningen inom äldreomsorgen var som mest pressad under pandemins värsta faser, eller när boende och material snabbt behövde iordningställas för mottagande av flyktingar från Ukraina. Eller modet och kreativiteten hos näringsidkare som inneburet en kraftfull ökning av besöken till vår kommun och rent av ett positivt flyttnetto.

Stadsomvandlingen från E-center till inre hamnen är i full gång och inflödet av möjliga etableringar är mer positivt än på mycket länge. I vår kommun, finns verkligen ett stort antal framsteg som inte får glömmas i skuggan av globala nattsvarta rubriker.

Söderhamns kommunkoncern har nyligen genomgått en organisationsändring för att bättre styra och leda med helheten fokus, vilket är avgörande för bättre resultat. Det pågår omfattande förbättringsarbete med syftet att ge bättre förutsättningar för medborgarna och samhället genom enklare, tydligare, moderna och bättre presterande processer. Det skall vara enkelt att ha med kommunen att göra. Kort och gott en "framåtlutad" kommun som upplevs möjliggörande.

Här följer här i kortformat några av de viktigare förbättringsområdena:

- Fler barn och unga behöver klara skolgången med godkända resultat. Ett "livs-åskilje" i övergången till vuxenlivet. I slutet av året beslutades om en ny skolindelning för en mer jämlik skola med bättre förutsättningar för elever och medarbetare.
- Kommunen i nära samarbete med flera andra aktörer – inte minst näringslivet – bedriver omfattande arbete för utbildning, praktik och jobb. Fler vuxna behöver ha arbete och lön, färre beroende av bidrag.

- Söderhamn behöver tillväxt. Ett sunt och friskt närings- och föreningsliv, en gemensam positiv kultur där vi tillsammans gör Söderhamn bättre. Här sker stora framsteg inom besöksnäring, flytt-netto och etableringar. Vi behöver bli fler för att lösa kompetensförsörjningen framöver.
- Det skall vara enkelt och smidigt att ha med kommunen att göra. I princip avseende allt men exempel är bygglov, byggklar mark, etableringar och tillstånd. Det bidrar till positiv utveckling.
- Hållbarhet, folkhälsa och trygghet. Arbete pågår för fler kvalitativa och förebyggande insatser, ofta i samverkan med andra aktörer för att nå bättre hållbara effekter.
- Betydande och snabb uppbyggnad av förmåga avseende beredskapsarbete för kris och krig samt uppbyggnad av civilt försvar.

Kommunens resultat för helåret 2022 är 4,7 mkr exklusive intern realisationsvinst (164,5 mkr) från aktieförsäljning Faxeholmen AB. För kommunkoncernen är resultatet 24,8 mkr, båda resultaten är att anse som något bättre än förväntat.

Rusande räntor och snabbt stigande kostnader manar hela samhället till försiktighet, inte minst hushållen. Glädjeämnet är att arbetsmarknaden fortsatt är relativt stark men hotas av att inflationen i Sverige fortsatt ökar. Även för en kommun är pengar en möjliggörare och därför är en ekonomi i balans helt nödvändig. De närmaste åren kommer tydligare prioriteringar behövas avseende förvaltningskostnader och investeringar. Kostnader för kommunen ökar kort uttryckt betydligt snabbare än intäkterna.

Orosmoln och kriser – vi kommer hantera dem. Vi har så mycket möjligheter i Söderhamn – som vi kan ta ansvar för och påverka – för att vara den där "framåtlutade" kommunen.

Som vill, kan och gör positiv skillnad!

Patrik Jakobsson

Kommundirektör

1.3 Syfte

I Söderhamn skapar vi tillsammans förutsättningar för framtidstro, livskvalitet och engagemang.

Nyckeltalsuppföljning	Kön	Senaste årsvärde	År 2021	År 2020	År 2019	År 2018	Bedömning	Trend
(U00402) Nöjd Region- Index - Helheten		49,0%			49,0%		○	-
(U00401) Nöjd Medborgar-Index - Helheten		47,0%			47,0%		○	-
(U00408) Nöjd Inflytande-Index - Helheten		33,0%			33,0%		○	-
(N00090) Sjukfrånvaro kommunalt anställda totalt, (%)	♂	8,1%	8,1%	9,9%	7,8%	8,4%	○	-
I vilken utsträckning känner du engagemang?		70	70				○	-
I vilken utsträckning känner du framtidstro?		39	39				○	-
I vilken utsträckning känner du stolthet för Söderhamn?		63	63				○	-
I vilken utsträckning känner du livskvalitet?		57	57				○	-

2 Förvaltningsberättelse

2.1 Översikt över verksamhetens utveckling

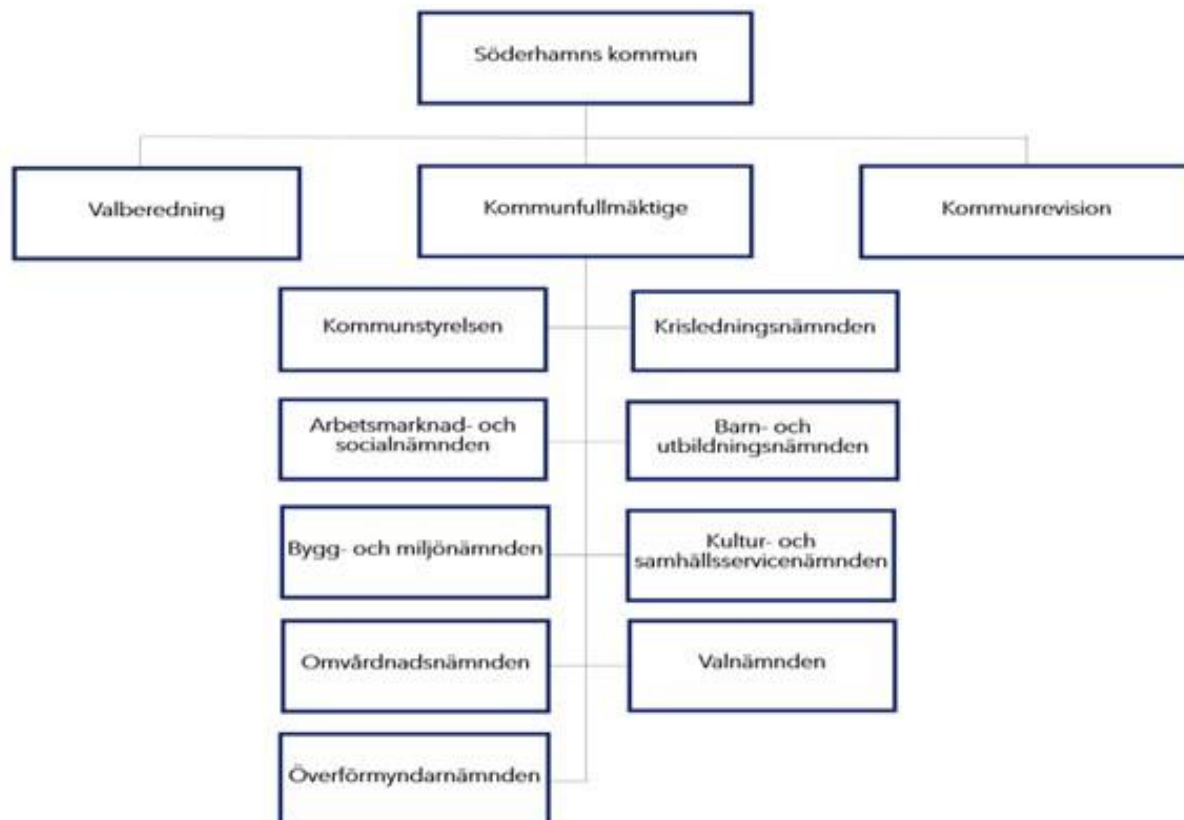
Kommunen	2022	2021	2020	2019	2018
Antal invånare	25 258	25 446	25 492	25 641	25 721
Kommunal skattesats (%)	33,2	33,2	33,2	33,2	33,2
· kommunal utdebitering (%)	21,7	21,7	21,7	21,7	21,7
Verksamhetens intäkter (mkr)	341,0	375,3	379,6	365,9	418,2
Verksamhetens kostnader (mkr)	2 063,1	1 997,4	1 942,9	1 918,1	1 937,6
Skatteintäkter och bidrag (mkr)	1 784,1	1 719,3	1 640,0	1 592,0	1 554,8
Årets resultat (mkr)	169,2	52,2	19,7	1,1	-3,5
Soliditet (%)	55,2	41,9	45,0	47,2	50,5
Soliditet inklusive totala pensionsförpliktelser (%)	24,4	11,5	8,9	6,7	6,0
Nettoinvesteringar (mkr)	142,9	105,8	117,0	153,4	153,2
Långfristig låneskuld (mkr) ⁵	302,0	564,5	390,3	324,3	234,8

Den kommunala koncernen	2022	2021	2020	2019	2018
Verksamhetens intäkter (mkr)	929,6	951,4	901,8	895,4	952,1
Verksamhetens kostnader (mkr)	2 512,3	2 402,8	2 340,7	2 320,2	2 338,7
Årets resultat (mkr)	24,8	103,6	42,0	18,7	41,2
Soliditet (%) ¹	33,0	32,7	32,0	32,9	33,8
Soliditet inklusive totala pensionsförpliktelser (%) ²	18,9	17,7	15,4	14,5	13,8
Långfristig låneskuld (mkr)	1 638,9	1 657,4	1 560,3	1 425,5	1 121,2

Under året färdigställdes investeringen i Brobergs förskola vilket landade på 37,4 mkr av budgeten på 38,0 mkr. Större pågående ej avslutade investeringar under året är reinvesteringen i Staffansgymnasiet där vi nu använt 51,2 mkr av budgeten på 64,1 mkr samt Centrumutvecklingen där vi använt 33,2 mkr av budgeten på 47,5 mkr. Båda projekten prognosticeras att hamna inom budget.

Kommunens soliditet har fortsatt stärkts, detta även om vinsten från aktieförsäljningen Faxeholmen AB räknas bort. Långfristig låneskuld ligger väl inom målet efter att tillfälligt ökat vid förra årsskiftet till följd av upplåning till bolagen.

2.2 Den kommunala koncernen



Söderhamns kommuns högsta beslutande organ är Kommunfullmäktige med 49 folkvalda ledamöter. Fullmäktige beslutar i principiella ärenden och fördelar ansvarsområden till nämnderna i kommunen. Valberedningen arbetar med att bereda val av nämndledamöter, revisorer och representationer. Kommunrevisionen har i uppgift att granska kommunens verksamhet. Valberedningen och revisionen arbetar på fullmäktiges uppdrag. Valnämnden består av nio ledamöter och arbetar med att genomföra allmänna val, folkomröstningar, utse valförrättare, rösträknare, ordna och informera om vallokaler samt lägga ut röstsedlar.

Kommunstyrelsen består av 15 ledamöter och har till uppgift att leda och samordna kommunens förvaltning samt ha uppsikt över kommunens verksamhet. Inom kommunstyrelsens verksamhet återfinns: kommunkansli och arkiv, ärendehantering, ekonomi, HR, näringsliv, tillväxt, hållbarhet, kommunikation, turism, samhällsplanering, folkhälsa, integration, projekt, utredningar och att vara part gentemot Hälsinglands Utbildningsförbund och Kommunalförbundet Hälsingland.

Arbetsmarknads- och socialnämnden består av elva ledamöter och i verksamheten finns: individ- och familjeomsorg, familjerådgivning, drogförebyggande arbete, missbruksvård, ekonomiskt bistånd, ekonomisk rådgivning, arbetsmarknadspolitiska åtgärder, daglig verksamhet, bilpool och bemanning.

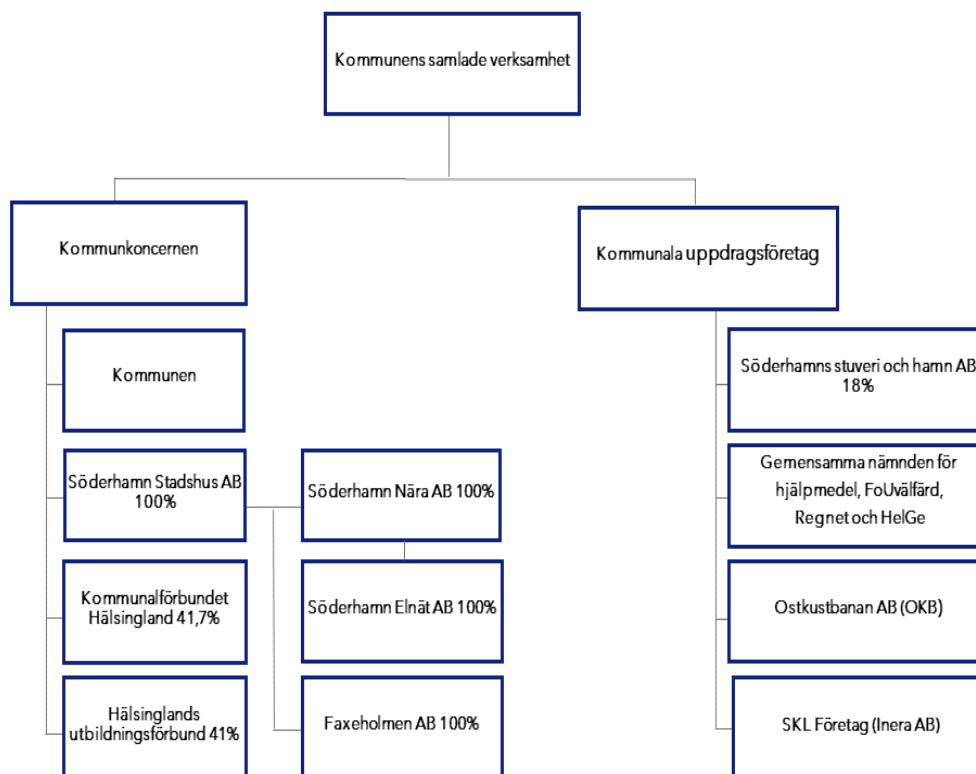
Barn- och utbildningsnämnden består av elva ledamöter och arbetar med förskola, förskoleklass, grundskola, grundsärskola, skolbarnomsorg, nattomsorg, öppen förskola, kulturskola och KomTek, Kommunal teknik- och entreprenörsskola. Väsentliga privata utförare inom verksamhetsområdet är Pusselbitens förskola AB (10,2 miljoner), Söderhamn Knowledge AB (12,6 miljoner), Bustrollet AB (7,4 miljoner), Ellithan AB Hamnaskolan (5,1 miljoner), Mårdens förskola (4,7 miljoner), Skogsfrönas förskola AB (4,8 miljoner), Trädgårns förskola ek förening (3,4 miljoner), Stimmets förskola (3,2 miljoner) och Barnens Lilla Academia (3,6 miljoner).

Bygg- och miljönämnden består av sju ledamöter och arbetar med bygglov, detaljplaner, miljö- och hälsoskydd, livsmedelskontroll, bostadsanpassning, konsumentvägledning och energirådgivning.

Kultur- och samhällsservicenämnden består av elva ledamöter som arbetar med kultur, fritid, kost, städ, skärgård, intern och extern service, drift och underhåll av fastigheter, gator, vägar, hamn, parker och farleder.

Omvårdnadsnämnden består av elva ledamöter och arbetar med vård och omsorg av äldre och personer med funktionshinder, hemtjänst, hemsjukvård, särskilda boendeformer och personlig assistans.

Överförmyndarnämnden består av tre ledamöter och bedriver tillsyn av gode män, förvaltare och förmyndare för personer som behöver hjälp med att bevaka sina rättigheter, förvalta egendom eller sörja för sin person.



Söderhamn Stadshus AB har till uppgift att leda och samordna sina dotterbolags verksamheter. Söderhamn NÄRA AB, som är dotterbolag till Söderhamn Stadshus AB, har sex verksamhetsgrenar: el, vatten, fjärrvärme, renhållning, bredband samt IT- och TV-drift. Söderhamn Elnät AB, som är dotterbolag till Söderhamn NÄRA AB, bedriver elnätsverksamhet inom Söderhamns kommun. Faxeholmen AB, som är dotterbolag till Söderhamn Stadshus AB, förvaltar och hyr ut lägenheter och lokaler i Söderhamns kommun. Medlemskommunerna Bollnäs, Söderhamn och Ovanåker har till kommunalförbundet Hälsingland, KFH, lämnat över ansvaret för förebyggande och operativ räddningstjänst, kris- och säkerhet, informationssäkerhet, datasäkerhet samt serveringstillstånd för alkohol, tillsyn av tobak, folköl samt receptfria läkemedel. KFH ansvarar dessutom för en förvaltarenhet som gode män och förvaltare. Hälsinglands Utbildningsförbund, HUFb, har bildats av Bollnäs, Nordanstig och Söderhamns kommuner med uppdrag att möta studerandes efterfrågan på utbildning med bredd och kvalitet. Förbundet bedriver gymnasieskola, gymnasiesärskola, inklusive boende, och vuxenutbildning.

2.3 Viktiga förhållanden för resultat och ekonomisk ställning

För att förstå kommunens resultat och ställning är det nödvändigt att ha kunskaper om riskerna i kommunkoncernen och kommunen. De mer väsentliga riskerna presenteras i följande tabell och text.

2.3.1 Riskförhållanden

Risk för att ekonomin inte är i balans.	En ekonomi i balans är en förutsättning för att långsiktigt kunna tillhandahålla den service som medborgarna har behov av.	Fokus på nämndernas arbete att ta fram åtgärder för att uppnå en ekonomi i balans. Organisatorisk enhet: Hela kommunkoncernen.
Risk för en ekonomisk lågkonjunktur.	En lågkonjunktur för med sig en lägre total skatteintäkt. Kommunen utgår från Sveriges kommuners och regioners (SKR) skatteprognoser som för närvarande prognosticerar en negativ utveckling av BNP och ekonomin.	Hanteras genom att budgetera med ett resultatmål som en reserv för skatte-minskning. 2022 är resultatmål justerades till 15 mkr. För 2023 är resultatmålet 10 mkr. Organisatorisk enhet: Främst de kommunala verksamheterna.
Risk för ränteuppgång.	Kommunkoncernens låneskuld uppgår per 2022-12-31 till 1 570 mkr varav kommunens låneskuld är 302 mkr. Av totala skulden är 1 325 mkr räntesäkrade. En procents räntehöjning innebär därmed en ökning av räntekostnaderna med 2,5 mkr. Av denna höjning påverkas kommunen med 0,5 mkr.	Hanteras främst genom räntesäkring i form av räntederivat. Räntesäkringens omfattning styrs av finanspolicyn som antagits av kommunfullmäktige. Organisatorisk enhet: Hela kommunkoncernen.
Risk begränsad kapitaltillgång.	Kommunens lån förfaller löpande och omsätts i nya lån. Är tillgången på kapitalmarknaden begränsad ökar kreditgivarnas marginaler, d v s priset ökar.	Hanteras främst genom att vara medlem i Kommuninvest samt genom spridning av förfallodagar. Organisatorisk enhet: Hela kommunkoncernen.
Risk för en befolkningsminskning utöver beräknat.	Kommunens skatteintäkter påverkas främst av antalet medborgare. Vid en befolknings-förändring med 100 personer beräknas detta förändra skatteintäkterna med ca 6 mkr.	Hanteras genom att budgetera med ett resultatmål som en reserv för skatteminskning. Organisatorisk enhet: Främst de kommunala verksamheterna.

En finansiell risk som den kommunala verksamheten alltid står inför är att den ekonomiska konjunkturen försämras mer än vad som prognosticerats. Hanteringen av den risken är att budgetera med ett finansiellt resultat, det vill säga att budgetera med ett visst överskott. Söderhamns kommun har under perioden 2020 till 2023 budgeterat med ett finansiellt resultat om 20 miljoner per år. Detta har senare ändrats och det finansiella målet har beslutats till +/-0 för 2021, 15 mkr för år 2022 och 10 mkr för 2023.

Kommunkoncernens lån som administreras genom internbanken har ökat från 1 500 miljoner till 1 570 miljoner under 2022. Kommunens egna lån minskade från 504 mkr till 302 mkr. Upplåningen i kommunkoncernen sker genom internbanken.

I enlighet med fastställd policy är internbankens externa upplåning en spegelbild av kommunens och dess bolags upplåningsbehov. Internbankens externa låneram fastställs årligen av kommunfullmäktige i samband med budgetbeslutet och uppgick för 2022 till 1 700 miljoner. För att begränsa ränterisk finns beskrivet i finanspolicy att räntebindningstiden skall uppgå mellan två och fem år. Per 31 december 2022 uppgick räntebindningen till 4,7 år. Kapitalrisken begränsas genom spridning av förfallotider och att två olika kreditinstitut är motparter vilket också överensstämmer med finanspolicy.

2.3.2 Pensionsförhållanden

Pensionsförpliktelse (mkr)	Kommunen	Kommunen
Total pensionsförpliktelse i balansräkningen	2022	2021
a) avsättning inklusive särskild löneskatt	106,2	92,4
b) ansvarsförbindelse inklusive särskild löneskatt	484,8	507,6
Pensionsförpliktelse som tryggats i pensionsstiftelse	0	0
Pensionsförpliktelse som tryggats i pensionsförsäkring	147,5	148,2
Summa pensionsförpliktelser (inkl. stiftelse och försäkring)	738,5	748,2
Förvaltade pensionsmedel - marknadsvärde		
Totalt pensionsförsäkringskapital	175,6	175,7
- varav överskottsmedel	15,6	21,1
Totalt kapital pensionsstiftelse	0	0
Finansiella placeringar avseende pensionsmedel (egen förvaltning)	0	0
Summa förvaltade pensionsmedel	175,6	175,7
Finansiering		
Återlånade medel	562,9	572,5
Konsolideringsgrad	23,78 %	23,48 %

Koncernens totala pensionsförpliktelser inklusive löneskatt med 614,3 miljoner kronor (629,3 miljoner 2021) består av tjänstepensions-förpliktelser intjänade före år 1998 med 484,8 miljoner kronor (508,3 miljoner 2021) som ligger utanför balansräkningen och de pensions-förpliktelser med 129,5 miljoner kronor (121,0 miljoner 2021) som ligger som avsättningar.

Kommunens totala pensionsförpliktelser inklusive löneskatt med 591,0 miljoner kronor (600,7 miljoner 2021) består av tjänstepensions-förpliktelser intjänade före år 1998 med 484,8 miljoner kronor (508,3 miljoner 2021) som ligger utanför balansräkningen och de pensions-förpliktelser med 106,2 miljoner kronor (92,4 miljoner 2021) som ligger som avsättningar.

För närvarande har kommunen inget öronmärkt kapital med egna placeringar för pensionsmedel, allt är återlånat till verksamheternas investeringar.

2.4 Händelser av väsentlig betydelse

En ny förvaltningsorganisation infördes 1 januari 2022 där sektorer skapades för Barn och Lärande, Vårld, Styrning och Stöd samt Samhällsservice. Arbetsmarknads- och socialförvaltningen delades upp på sektorerna där sektor Barn och lärande och sektor Vårld blev hemvist för större delen av verksamheten från förvaltningen.

Nämnderna förändrades inte under 2022 utan först 1 januari 2023.

Covid -19 har påverkat kommunens arbete och då främst omsorgsnämnden. Totalt har kommunen haft en nettokostnad för detta på cirka 13,5 mkr. Framåt ser vi att covid-19 fortsatt kommer att påverka sjuktalen och då främst inom våra omsorgsverksamheter.

Årets investeringsutgifter har uppgått till 142,9 mkr där de större investeringsposterna varit reinvesteringer i Staffansgymnasiet och centrumutvecklingen.

Kommunen har under året sålt 100% av sina aktier i kommunens fastighetsbolag Faxeholmen AB till Stadshus AB och redovisar en finansiell intäkt för detta på 164,5 mkr.

2.5 Styrning och uppföljning av den kommunala verksamheten

2.5.1 Styr- och ledningsfilosofi

Söderhamns kommun utgår från systemsyn i utveckling och styrning av kommunens verksamheter. Systemsyn innebär för kommunen ett tankesätt som utgår från medborgarnas resa genom organisationen. Stor vikt läggs vid samband och relationer, det vill säga hur olika verksamheter samverkar för att uppfylla kommunens gemensamma syften. På så sätt kan organisationen arbeta mer långsiktigt, med fler nöjda medborgare, och använda kommunens resurser mer effektivt.

Kommunens fokus är att forma verksamheterna och arbetssätt utifrån en helhetssyn för de kommunen är till för. För att åstadkomma detta betraktas och formas kommunens verksamheter utifrån deras perspektiv – kommunen anammar medborgarens fokus. Det innebär bland annat att för att ge bästa service, bör medarbetarna allt oftare se utanför den egna förvaltningen och samverka med andra förvaltningar eller externa organisationer.

För att kunna tillhandahålla bättre service behöver medarbetare som möter medborgare i vardagen ha befogenheter och handlingsutrymme att tillgodose medborgarnas olika behov. Ledningens roll är att skapa goda förutsättningar och undanröja hinder så att medarbetarna lyckas i sina uppdrag. Kommunkoncernens värdegrund beskriver det förhållningssätt och de beteenden som vägleder medarbetarna i hur medarbetarna åstadkommer syftet och dom övergripande målen. Värderingarna är grundläggande principer i mötet med medborgarna.

2.5.2 Ägardirektiv

Enligt kommunallagen får en kommun, med vissa begränsningar, överlämna till ett bolag att sköta en kommunal angelägenhet. Den verksamhet som kommunen bedriver i bolagsform är alltså kommunal verksamhet och omfattas av kommunallagens bestämmelser på samma sätt som den verksamhet som kommunen bedriver i nämndform. Bolaget är således ett organ för kommunal verksamhet och det övergripande ansvaret för verksamheten åvilar kommunen och ytterst kommunfullmäktige. Bolagets verksamhet och förhållande till kommunen regleras förutom genom lag och författning genom bland annat ägardirektiv.

I Söderhamns kommun finns ägardirektiv antagna av kommunfullmäktige 2022-11-28 avseende samtliga helägda dotterbolag i koncernen Stadshus AB. Bolagen som ingår är Faxeholmen AB § 159 och Söderhamn Nära AB § 160 samt Söderhamn Elnät AB som är ett helägt dotterbolag till Söderhamn Nära AB. Ägardirektiven innehåller bland annat ekonomiska utgångspunkter. Där finns ekonomiska direktiv, avkastningskrav, utdelning och konstnärlig utsmyckning beskrivet. Gemensamt för de båda bolagens antagna ägardirektiv är det ekonomiska direktivet "Bolaget ska hålla en långsiktig vedertagen underhållsstandard på sina tillgångar samt kunna finansiera erforderliga investeringar inom sitt verksamhetsområde". De båda bolagens avkastningskrav skiljer sig åt, se beskrivning nedan, i samband med årsbokslutet ska bolagen lämna en avstämning av de ekonomiska direktiven och avkastningskraven.

Söderhamn NÄRA AB har två avkastningskrav:

- Bolaget ska inom varje 4-årsperiod uppnå en avkastning på eget kapital som i genomsnitt uppgår till fem procent. Avkastning på eget kapital definieras som resultat efter finansiella poster med avdrag för skatt delat med summan av eget kapital. Resultatet efter finansiella poster ska minst motsvara behovet av koncernbidrag till moderbolaget som lämnas för täckande av moderbolagetskostnader.
- Soliditeten ska långsiktigt uppgå till minst 20 procent.

Faxeholmen AB har ett avkastningskrav:

- Bolaget ska inom varje 4-års budgetperiod uppnå en avkastning på eget kapital som i genomsnitt uppgår till tre procent. Avkastning på eget kapital definieras som resultat efter finansiella poster inklusive inkomstskatt delat med summan av eget kapital.

2.5.3 Internkontroll

Kommunens arbete med internkontroll syftar till att säkra en effektiv förvaltning och som gör att det undviks att begås allvarliga fel. Internkontroll är ett viktigt ledningsverktyg för såväl den politiska som tjänstemannaledningen. Riskreducerande kontroller och åtgärder ska planeras och genomföras som en naturlig del i verksamheten och utgör därmed en integrerad process i kommunkoncernens verksamhets- och ekonomistyrning.

Internkontrollarbetet utgår från kommunens reglemente och anvisningar för intern kontroll och samordnas via internkontrollnätverket som består av representanter från arbetsmarknad- och socialförvaltningen, barn- och utbildningsförvaltningen, kommunstyrelseförvaltningen och omvårdnadsförvaltningen.

En kommunövergripande internkontrollplan, samt internkontrollplan på respektive nämnd, tas fram årligen och följs upp vid delår- och helårsbokslut.

2.5.4 Översiktsplan

Arbetet med implementeringen av översiktsplanen har pågått i ett intensivt skede under 2022. Under året har arbetet med att ta fram två nya planprogram genomförts, program för Norra Staden är nu i sitt slutskede efter remiss, program för Inre Hamnen är i sitt slutskede, och kommunens nya landsbygdsplan är på vägg ut på remissrunda. Arbetet med åtgärder i centrum samt Söderhamnsporten pågår och har förstärkts i och med ett beviljat Stadsmiljöavtal från Trafikverket som syftar att stärka förbindelserna mellan stadskärnan och Söderhamnsporten. Ett antal markanvisningar gällande bostäder har avtalats under året både i de centrala delarna av Söderhamn men även i närliggande orter.

2.5.5 Ekonomistyrning

Med ekonomistyrning avses den målmedvetna styrprocessen som syftar till att påverka organisationens beslut och beteende i riktning mot önskat resultat, effektivitet och ekonomisk ställning. Syftet med ekonomistyrning är att uppnå en balans mellan en acceptabel ekonomisk ställning och ett bra verksamhetsresultat. Ekonomistyrningen regleras genom ett antal huvudprinciper samt styrdokument.

Övergripande förutsättningar är:

*att samtliga verksamheter, nämnder, förvaltningar, bolag och bolagsstyrelser ska präglas av helhetstänkande, det vill säga Söderhamns kommun bästa är med andra ord överordnad de olika verksamheternas behov

*att nämnder och styrelse har ett fullt ansvar för sin ekonomi över tiden. Det ekonomiska målet är överordnat andra mål.

*att kommunens verksamheter för kost, städ, bemanning, bilpoolen och internlokaler bedrivs som resultatenheter, vilket innebär att enheterna finansieras med intäkter från verksamheterna.

Nämnder och styrelse ska årligen upprätta en verksamhetsplan som innehåller kommunfullmäktiges mål, benämnda fokusområden, samt nämndens eller bolagets mål. Löpande under året ska ekonomin och verksamheten följas upp. Vid befarade ekonomiska avvikelser ska verksamheten anpassas till det ekonomiska utrymmet. Till kommunfullmäktige ska tre månadsrapporter, (februari, maj och oktober) en tertialrapport per april, en delårsrapport per augusti och ett helårsbokslut presenteras. Rapporterna ska även innehålla en resultatprognos för helåret. Vid befarat underskott ska åtgärdsplan bifogas. Utöver den budgetfinansierade verksamheten finns medel öronmärkta i kommunens egna kapital för förebyggande åtgärder, inom arbetsmarknad genom 50-jobben och övriga förebyggande genom den sociala investeringsfonden.

2.6 God ekonomisk hushållning och ekonomisk ställning

2.6.1 Sammanfattande bedömning

Varje fokusområde bedöms först enskilt. Visar två eller fler nyckeltal på en positiv utveckling från föregående år bedöms fokusområdet (målet) vara uppfyllt. Därefter görs en totalbedömning. Visar två eller fler fokusområden på en positiv utveckling bedöms god ekonomisk hushållning att uppnås inom ramen för de verksamhetsmässiga målen.

Det som avgör hur nyckeltalen bedöms är hur kommunens värde står i jämförelse med jämförbara kommuner utifrån socioekonomisk struktur samt hur trenden ser ut inom respektive nyckeltal. I statistikdatabasen Kolada har Rådet för kommunala analyser (RKA) sammanställt ett antal kommuner som år 2020 hade samma socioekonomiska struktur som Söderhamn. Dessa är Bollnäs, Hultsfred, Kramfors, Mellerud, Olofström, Säffle och Töreboda.

Bedömningen består av fyra olika alternativ:

- *Ej uppfyllt
- *Delvis uppfyllt
- *I hög grad uppfyllt
- *Helt uppfyllt

Sammanfattande bedömning

Den sammanfattande bedömningen är att god ekonomisk hushållning inom ramen för de verksamhetsmässiga målen ej uppnås, då 2 av 3 fokusområden ej uppfylls enligt nedanstående bedömningskriterier.

Nyckeltalsuppföljning	Senaste årsvärde	2021	2020	2019	2018	Trend
(N31001) Kostnad ekonomiskt bistånd, kr/inv	2 240	2 240	2 227	1 972	1 480	–
(N02904) Invånare 0–19 år i ekonomiskt utsatta familjer, andel (%)	17,0%		17,0%	16,0%	15,5%	–
(N01982) Invånare 25–64 år med eftergymnasial utbildning, andel (%)	28,2%	28,2%	27,7%	27,1%	26,6%	–
(N15428) Elever i åk. 9 som är behöriga till ett yrkesprogram, hemkommun, andel (%)	76,7%	78,7%	80,0%	83,4%	84,7%	↘
(U00200) Medarbetarengagemang (HME) totalt kommunen - Totalindex	77,9%			77,9%		–
(U00201) Medarbetarengagemang (HME) totalt kommunen - Motivationsindex	78,4%			78,4%		–
(U00202) Medarbetarengagemang (HME) totalt kommunen - Ledarskapsindex	77,3%			77,3%		–
(U00203) Medarbetarengagemang (HME) totalt kommunen - Styrningsindex	78,08			78,08		–
Antalet individer (hushåll) med försörjningsstöd	481	481	501			↗
(N31816) Vuxna biståndsmottagare med långvarigt ekonomiskt bistånd, andel av befolkningen	2,1%	2,1%	2,2%	1,7%	1,7%	–
(N00927) Demografisk försörjningskvot	1	1	1	1	1	↘
(N02924) Framskrivnen demografisk försörjningskvot	1					–
(N17461) Gymnasieelever med examen inom 4 år, kommunala skolor, andel	74,0%	68,8%	78,7%	65,8%	69,7%	↗
Risk för framtida kostnader för antal helt frånvarande elever						–
Antal elever med hög oroande frånvaro						–
Risk för framtida kostnader för de elever som inte uppnår gymnasiebehörighet						–
(U07511) Företagsklimat enl. ÖJ (Insikt) - Totalt - Kompetens, NKI						–
(N15419) Elever i år 9 som uppnått kunskapskraven i alla ämnen, kommunala skolor, andel (%)	67,9%	71,1%	74,0%			–

Redovisning av måluppfyllelse för nämnder och bolag

Redovisning av respektive nämnds -och bolags måluppfyllelse, redovisas i sin helhet varje nämnds årsbokslut och bolagens årsredovisningar. En sammanfattande beskrivning av varje nämnds-och bolags arbete med måluppfyllelse, ges efter redovisning av nyckeltal som är knutna till varje fokusområde.

2.6.2 Fokusområden

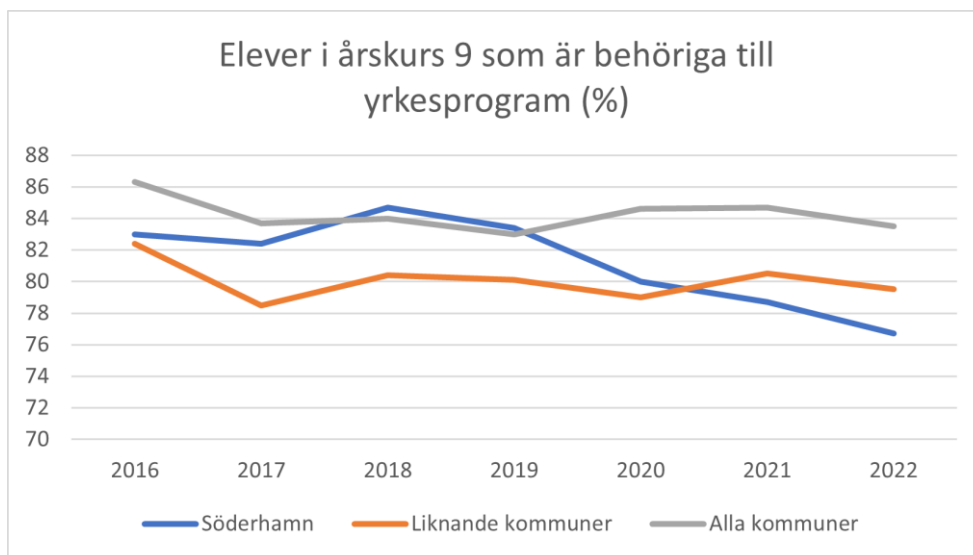
2.6.2.1 Lärande

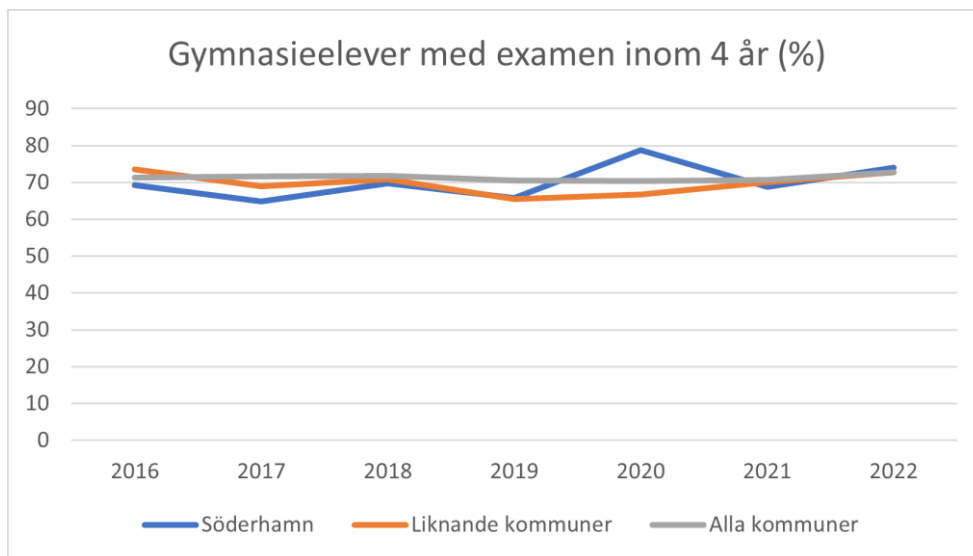
Lärande

Vi möjliggör lärande och utveckling, så att fler kan försörja sig själva och känna stolthet och trygghet.

Önskade effekter:

- Högre utbildnings- och kunskapsnivå
- Fler går ut skolan med godkända betyg
- Fler i utbildning och arbete
- Kompetensförsörjning utifrån individens, företagens och arbetsmarknadens behov
- Kompetensförsörjning till kommunens organisation för en god samhällsservice
- Förbättrad samverkan
- Ökad delaktighet och engagemang
- Förbättrad folkhälsa





Sammanfattande bedömning: Mål ej uppfyllt. 2 av 3 nyckeltal har en negativ trend. Utfallet är sannolikt sämre än liknande kommuner i 2 av 3 nyckeltal (se kommentar gällande nyckeltalet om ekonomiskt bistånd).

Notera att utfallet ovan är innan sommarlovsskolan i Söderhamn. Efter lovskolan är utfallet 78,5%.

Notera att jämförelse kring ekonomiskt bistånd saknas, men andra indikatorer inom området visar att Söderhamns kommuns utfall är sämre än liknande kommuner.

2.6.2.1.1 Arbetsmarknads- och socialnämnden

Bemanningsenheten

- Stödjer personer till utbildning.
- Samverkar med HUFB.

Söderhamns dagliga verksamhet, SDV.

- Dokumentationsutbildning för att klara lagkraven.
- Utveckla samverkan med arbetsmarknadsenheten- AME.

Familjeteamet

- Individbaserad systematisk uppföljning i ärenden samt uppföljning och utvärdering under ett projekts/verksamhetsprocess.
- Övergripande syfte att stärka vardagen för barn, unga och föräldrar är centralt liksom barnrättsperspektivet.
- Samverkan med myndighet barn och unga samt skolor och pedagogiskt stöd men även med annan huvudman.
- Samverkansformer med fokus på målgrupperna är under kartläggning.

Förebyggande enheten

- Genom kontinuerlig samverkan med en mängd olika aktörer (polisen, skolan, AME, fritid, föreningar mm) har enheten kunnat rikta verksamheten mot för tillfället angelägna områden (fältarbete, råd och stöd, drogfri skola, föräldragrupper, rådslag mm) där målet är att motverka utanförskap.
- Enheten rör sig kontinuerligt över barn och ungas naturliga arenor hemmet, förskola/skola och fritid för att bygga relationskapital till barn, unga, deras vårdnadshavare och andra viktiga vuxna för att vid tidig upptäckt öka möjligheten att erbjuda lättillgängligt stöd.

Sjövillan HVB och beroendecenter

- Genom att erbjuda beroendevård både till arbetsgivare och genom socialtjänsten möjliggörs att kommuninvånare kan återgå i arbete eller utbildning, antingen i befintligt arbete eller påbörja en rehabiliteringsbana mot sysselsättning med stöd av arbetsförmedlingen/AME eller Försäkringskassan.
- Beroendecentrum har en väl fungerande samverkan med kommunens HR-avdelning för att erbjuda rehabilitering av medarbetare med beroendeproblematik.
- Andelen köpt beroendevård från arbetsgivare har under året varit något lägre än tidigare år. Under hösten ökade efterfrågan samtidigt som uppdragen från socialtjänsten ökade, vilket fick till följd att någon arbetsgivare hänvisats mot andra vårdgivare.
- Under året har behandlingen utvecklats så att det i dagsläget bedrivs två grupper med heltidsbehandlingar. På Sjövillan sker dagligen behandlingen i grupp enligt 12-stegsstruktur kompletterat med enskilda och gruppaktiviteter. Antalet deltagare har under hösten varit mellan 8-14 beroende på Sjövillans utökade insatser.

På beroendecentrum har andelen deltagare under hösten också varit mellan 8–14 deltagare. Därutöver pågår enskild behandling och gruppbehandling genom återfallsprevention, motivationsgrupp, spelbehandling och anhöriggrupp.

Försörjningsenheten

- Medarbetare har utbildat sig i att bedöma arbetsförmåga vilket vi tror kommer öppna upp för ett effektivare arbete i projektet "RESAN"- "rehabilitering, samverkan, arbete, näringsliv", när fler får rätt kompetens.

- Arbetet med genomförandeplaner fortsätter och är en prioriterad del av arbetet. De flesta som ansöker om försörjningsstöd har en genomförandeplan. Målsättningen är att alla ska ha en sådan. För personer som ej kan skickas på uppdrag kan det vara svårt att upprätta en genomförandeplan då vi i dagsläget saknar insatser för den målgruppen.

2.6.2.1.2 Barn och utbildningsnämnden

Ett utvecklingsarbete av hög klass bedrivs för att utveckla undervisningen i alla verksamheter:

- Fortsatt satsning på språk och kunskapsutvecklade arbetssätt (SKUA) i alla verksamheter, kooperativt lärande samt lektionsdesign

- Fokus på matematik, engelska, svenska och svenska som andraspråk

- Satsning på utveckling av digitalisering i alla verksamheter, det är en framgångsfaktor i undervisningen

- Kollegialt utvecklingsarbete i rektorsgrupperna kring ledarhandlingar

- Utbildning för pedagoger i fritidshemmen i språk- och kunskapsutvecklande arbetssätt

- Implementering av ändrade kursplaner i grundskolan

- Arbete för att främja och öka närvaro i både förskola och skola

- Arbete med betyg och bedömning, särskilt i nätverk

- Andra satsningar för att öka elevernas resultat, till exempel läxhjälp, prognoskluster och lovskolor

- Förstärka elevhälsan genom att anställa fler specialpedagoger och skolpsykolog (till förskola och skola)

Insatser för att säkerställa kompetensförsörjningen:

- Arbetsintegrerad lärarutbildning i samarbete med högskolan i Gävle och Mittuniversitetet i Sundsvall.

- Samarbete med högskolor kring lokala förskolläro- och lärarutbildningar.

- Arbetsgivaren och de båda lärarfacken driver gemensamt ett arbete inom ramen för lärarnas nya avtal HÖK21, som syftar till säkra kompetensförsörjningen inom skolans alla områden.

- Utbildning för obehöriga lärare i syfte att kvalitetssäkra verksamhet där det finns obehöriga medarbetare.

- Möjliggöra för lärare att fokusera på undervisning, genom att anställa andra funktioner.

- Arbeta för att behålla medarbetare och med förvaltningens ohälsotal genom metoden "Sunt arbetsliv".

-Betygsresultaten visar att verksamheterna behöver ha samma fokusområden som tidigare. Det handlar om att utveckla undervisningen och att analysera resultaten och förstärka det kompensatoriska uppdraget. Alla rektorer har haft i uppdrag att följa sina elevers resultat på individnivå. Inom varje kluster har analyser gjorts och varje kluster har identifierat områden att arbeta vidare med. Ett viktigt förbättringsområde är att säkerställa och förbättra alla övergångar inom organisationen. Planerna för övergångar har reviderats och rutiner har gått igenom. Matematikundervisningen är ett annat utvecklingsområde.

-Ett samarbete mellan gymnasieskolans rektorer och grundskolans 7-9 rektorer har intensifierats vad gäller övergångar och kollegialt utbyte mellan matematiklärare inom båda organisationerna. I höstens uppdragsdialoger har rektorerna fått i uppdrag att utifrån sin skolenhetsanalys arbeta med matematikundervisningen och övergångar. Vi ser tydligt att vi har stora skillnader i kunskapsresultat mellan grundskolorna. Detta behöver vi följa ytterligare och därav gör också respektive skola sin analys för att utveckla undervisningen.

-Det finns fortfarande en del tendenser att skolor/arbetslag har för stort fokus på elever i stället för att rikta fokus på lärares undervisning. Arbetet fortsätter med att synliggöra sambandet mellan undervisningskvalitet och resultat. I rektorernas ledningsgrupp pågår ett kollegialt lärande och på varje skolenhet pågår kollegialt lärande kring undervisning.

-I förskolan har arbetet med att utveckla undervisningen fortsatt och gett resultat. Alla förskolor har ett projekterande arbetssätt där läroplanen och undervisning får ta stor plats. Stor vikt läggs vid att följa barnens intressen och de ska vara delaktiga. Det skapar nyfikenhet för att lära sig hos barnen. Förskolan har ett stort fokus på resultat och tidiga insatser. Ett synligt resultat av arbetet med "röda tråden" tillsammans med grundskolerektorerna.

Digitaliseringen

Digitaliseringen är ett naturligt inslag i undervisningen. Förskolan fortsätter att följa handlingsplanen. Utifrån dagens debatt är det viktigt att komma ihåg att förskolan arbetar utifrån att barnen ska bli producenter och inte konsumenter av digitala verktyg.

2.6.2.1.3 Bygg-och miljönämnden

Konsumentvägledning

-Vid årsskiftet 2021/2022 hade 1 143 personer som var folkbokförda i Söderhamn skulder hos Kronofogden. Det kan jämföras med 1 118 personer vid årsskiftet 2020/2021. Av de skuldsatta var 460 personer kvinnor och 683 män. Kommuninvånarnas sammanlagda skuld var 366 634 039 kronor, jämfört med 337 059 418 kronor året före. För att minska skuldsättningen, öka kunskapen och göra Söderhamns invånare till mer medvetna konsumenter, är det förebyggande arbetet med konsumentvägledningen i Söderhamn högt prioriterat. Genom föreläsningar i olika sammanhang når konsumentvägledaren ut till invånarna i Söderhamn. Målet med arbetet är att öka medborgarnas kompetens att vara medvetna konsumenter som tar bra beslut inför köp och tecknande av olika typer av avtal.

-Den vanligaste orsaken till att konsumenter i Söderhamn kontaktar konsumentvägledare är felaktiga eller bristfälligt utförda tjänster gällande hantverk, mobiltelefoni och bilreparationer. För varor handlar det om köp av begagnade bilar, elektronik och hälsokost. Konsumenten behöver då rättsligt grundade argument vid reklamation till näringsidkaren. Konsumentvägledaren har under 2022 hanterat totalt 189 konsumentärenden.

-Under året har samarbetet med budget- och skuldrådgivare respektive Sparbankstiftelsen fortsatt med föreläsningar på Staffangymnasiet, ELOF och IM-programmet på gymnasiet. Det har även hållits föreläsningar på Resurscentrum, REDO, Söderhamns dagliga verksamhet, Svenska kyrkan, PRO och Hjärtlungfonden.

Energi- och klimatrådgivning

-Energirådgivaren hjälper kommunens medborgare med råd om olika sätt att spara energi och kontrollera energianvändning i syfte att minska påverkan på miljön. Efterfrågan av tjänsten ökar. Under perioden har det genomförts 155 energirådgivningssamtal. De vanligaste områdena som efterfrågats är rådgivning kring solceller, elpriser och hållbar livsstil. En aktivitet som pågått tom mars och som fortsätter nästa vinter är Vintercyklisten. Förutom direkta rådgivningar genomförs olika typer av informationsinsatser genom massmedia och deltagande på mässor och liknande.

2.6.2.1.4 Kommunstyrelsen

-Kommunstyrelsen erbjuder löpande nyföretagarutbildningar; Starta Eget, Starta Eget på lätt svenska samt Affärsutvecklingsprogram. Under 2022 har även upphandlingsskola erbjudits vid flera tillfällen. Under 2022 återöppnade "kuvösen" (dvs hjälp och stöd för unga företag där de träffar en affärscoach varje vecka). Företag har även erbjudits att delta i regionala utbildningssatsningar som tex Digelo och Kurbits.

-När flyktingarna från Ukraina kom till Söderhamn under våren startades riktade näringslivsträffar som en del i mottagandet. Det genomfördes två träffar i veckan under vår, sommar och höst.

Stödja och utveckla samverkan med civilsamhället

-Arbetet gentemot civilsamhället sker löpande och är en del av det dagliga arbetet. Kommunstyrelseförvaltningen har kontinuerliga möten med exempelvis asylkommittén som bildades i samband med flyktingvågen 2015 där representanter från civilsamhället kraftsamlade. Olika kulturföreningar är involverade i arbetet med planprogrammet för Norra Staden och trygghetsarbetet inkluderar löpande samverkan med civilsamhället.

Skapa riktlinjer för att säkerställa att barnperspektivet beaktas i våra beslut

-Det saknas riktlinjer för att säkerställa att barnperspektivet beaktas i våra beslut då samverkansformer och pågående arbete ska identifieras först. Uppdraget har tilldelats kommunens Folkhälsostateg att samordna arbetet med att komma med förslag till åtgärder med barnbokslutet som utgångspunkt. Ett arbete har startats i verksamhetsutvecklarnätverket med att gå igenom barnbokslutet och se över vilka åtgärder som är relevanta i dagsläget. Uppdraget omformuleras och intensifieras inför 2023 då det inkluderar att ta fram och implementera en samarbetsmodell internt och externt som rör barn i linje med barnkonventionen.

Öka antal praktikplatser för unga

I syfte att minska utanförskapet ingår det som en del i programmet integration och egenförsörjning att ta fram en modell för praktik och öka antalet praktikplatser. Arbetet bedrivs tillsammans med arbetsmarknadsenheten och i samband med kommunala aktivitetsansvaret (KAA). Under 2023 ska även kommunstyrelsens verksamheter erbjuda praktikplatser.

2.6.2.1.5 Kultur- och samhällsservicenämnden

-Ett flertal åtgärder har genomförts för att minska matsvinnet. Matsvinnsmätningar i skolmatsalarna har redovisats på rektorsträff och på matråden med eleverna.

-Köken arbetar förebyggande med att laga mat i omgångar och ha mindre kantiner mot slutet av matsserveringen och planerar salladsbordet utifrån tillgång, säsong och matsedel. Att se över matsalsschemat är ett ständigt arbete för att få ett jämt flöde i matsalarna och därmed minskar stressen, långa köer och att fler vill komma till matsalen och äta. På så sätt minskas matsvinnet om eleverna känner att det är en lugn miljö i matsalen och att det finns utrymme att ta mer mat.

-Inom äldreomsorgen har en portionslista tagits fram, och bilder hur en maträtt ska komponeras ihop. Detta är ett påbörjat arbete som ska visa hur mycket av varje komponent det är beräknat att det ska serveras.

-Rosenvallskolan och Mo skola är exempel på bra samarbete där rektor och kök, lärare och elever arbetat med att mäta tallrikssvinn och med att förbättra matsalsmiljön tillsammans.

-Stentäktens kök har ett samarbete med skolan att få in dagliga frånvarorapporter för att undvika att laga för stor mängd mat och minska matsvinnet.

2.6.2.1.6 Omvårdnadsnämnden

Uppföljning av prioriterade satsningar

- Utveckla ett sunt arbetsliv som leder till attraktivare arbetsplats och minskad sjukfrånvaro

- Inom ramen för statsbidraget äldreomsorgslyftet har 17 medarbetare givits möjlighet att studera till specialistundersköterska, vårdbiträde alternativt undersköterska under 2022. Fem enhetschefer läser nationellt ledarskap i äldreomsorg inom ramen för samma satsning.

- *Utveckla arbetssätt, rutiner och metoder som stödjer det rehabiliterande förhållningssättet*

2022 har utbildning i vardagsrehabilitering hållits vid Björkbacka, Åsgården, Forsgården och Hedbacka. Under 2023 planeras utbildning på Enriset, Fejan, Kastanjen och Eklunda.

Utveckla demensvården

- Ett stort utvecklingsarbete som har påbörjats under året är att förbättra demensvården. Ett antal workshops har genomförts för att kartlägga hur demensvården fungerar i dag, framtagande av mål för demensvården, ansvarsfördelning och resurser som stärker den utveckling av demensvården som nämnden prioriterat i sina mål.

Utveckla barn- och anhörigperspektiv samt anhörigstöd

- Boendestöd och servicebostaden Norrberget har anordnat utbildning gällande anmälan om oro för barn för att fördjupa kunskapen om anmälningsskyldigheten vem det gäller, var den gäller samt vilka som berörs.

- En föreläsningsserie med information om demens har anordnats av demensteamet 4 måndagar i maj både förmiddagar och kvällar och 49 personer har deltagit vid ett eller flera tillfällen. Vid en muntlig utvärdering uttryckte deltagarna meningsfullhet och värde.

Öka personalkontinuitet och delaktighet för kunderna

- Projektet intensiv hemrehabilitering (IHR) som vänder sig till personer 65 år och äldre i ordinärt boende som efter sjukhusvård eller korttidsvård har ett nytt eller utökat omvårdnadsbehov har fortsatt under året. Syftet är att ge personer stöd för att fortsätta att klara att utföra sina dagliga aktiviteter självständigt och att skjuta fram behov av hemtjänst och vård- och omsorgsboende. Trots ett fåtal kunder som haft IHR så kan man se en ökad hälsokattning och aktivitetsförmåga efter avslutad IHR period hos dessa kunder samt minskat behov av insatser från hemtjänsten. Projektet upphör i årsskiftet och övergår till ordinarie verksamhet med vissa justeringar gällande målgruppen.

Utveckla användningen av välfärdsteknik

- Välfärdsteknik är ett framtidsområde och en del av lösningen på vår stora utmaning hur vi ska ge insatser och stöd med fortsatt hög kvalitet med minskad tillgång till utbildad personal.

En verksamhetsutvecklare inom välfärdsteknik/IT-stöd har anställts under hösten för att jobba strategiskt med utveckling inom detta område tillsammans med medarbetare för det operativa arbetet. Välfärdsteknik ska syfta till att bibehålla eller öka trygghet för våra kunder, möjliggöra delaktighet, självständighet och ökad livskvalitet och kvarboende.

Utveckla förebyggande verksamhet i samverkan med civilsamhället och andra vårdgivare

-Omvårdnadsnämnden beslutade under 2022 att förlänga avtalet gällande idéburet offentligt partnerskap med föreningarna Stenös Vänner och Väntjänsten Söderhamn. Det nya avtalet sträcker sig fram till 31 december 2023.

-Sektor välfärd har under 2022 kunnat verkställa beslut om att införa projektet måltidsvän tillsammans med föreningen Röda Korset. Uppföljning av genomförandet sker under början av 2023.

-Arbetet med konceptet Passion för livet har under våren 2022 fortlöpt. Bland annat föreningen Röda Korset har hållit studiecirkel och flera föreningar har via kommunens instruktörer utbildat livscoacher.

Utveckla samarbete i bemanningsfrågor

-Under sena våren initierades ett projekt med målsättning att, tillsammans med arbetsmarknadsenheten, på vård- och omsorgboende Åsgården arbeta med att införa en differentiering av arbetsuppgifter. Syftet är att på sikt minska arbetsbördan på undersköterskor och samtidigt få in fler personer i sysselsättning. Projektet startades under hösten 2022 och totalt 10 personer från arbetsmarknadsenheten introduceras nu på Åsgården för att kunna arbeta som servicebiträden.

Utveckla och säkra systematisk kompetensutveckling

-Medarbetarna i funktionshinderomsorgen har genomgått SKR:s webbutbildning om stöd till personer med intellektuell funktionsnedsättning (IF) under oktober till december. Utbildningen omfattar fem filmer med diskussionsfrågor. Planeringen för 2023 är att samtliga verksamheter ska ha fått utbildningen.

-De specialistundersköterskor som nu via äldreomsorgslyftet har kommit en bit in i utbildningen och arbetar 50% i verksamheterna tillför ny kunskap och bidrar till högre kvalitet.

Utveckla ett systematiskt arbete med förbättringsåtgärder

-Omvårdnadsnämnden beslutade i mars 2022 att ge sektor välfärd i uppdrag att arbeta fram en handlingsplan för kvalitets- och patientsäkerhetsarbetet. Arbetet har påbörjats under året med att ta fram en nulägesanalys samt framtagande av åtgärder och aktiviteter för de verksamhetsområden som utför vård- och omsorgsinsatser. Den slutgiltiga nulägesanalysen och föreslagna åtgärder/aktiviteter ska presenteras för nämnden i början av 2023 för ställningstagande om prioriteringar.

2.6.2.1.7 Faxeholmen

-Faxeholmen arbetar hårt för att uppnå syftet med omorganisationen, nämligen en samordning och effektivisering av verksamheten där medarbetarnas kompetens tas tillvara.

-Under hela året har omfattande samverkan skett med sektor SAM, både på operativ och på strategisk nivå. Detta i syfte att planera för och genomföra omorganisationen men också i syfte att följa upp funktionsavtalet och komma överens om uppdraget, gränsdragningar och roller.

-Samarbete mellan Faxeholmen och Söderhamn Nära har tagit ytterligare steg under året. Avtal har skrivits och verkställts både gällande bredband i våra fastigheter och om att gå in i kommunkoncernens gemensamma IT-drift. Ett annat, för Faxeholmen, mycket tacksamt samarbete skedde under omorganisationen där Söderhamn Nära bidrog med resurser inom HR, Kommunikation och Ekonomi. Bolagen har dessutom planer för ytterligare samarbeten under 2023.

-Under 2022 har två nya boendekonsulenter rekryterats i samverkan med Söderhamns kommun. Rekryteringarna har visat sig vara positiva för utvecklingen av det viktiga boendesociala arbetet. Kommunikationsvägar har förkortats och förenklats mellan sektor Vårdförvaltning och Faxeholmen. Förbättrade rutiner har införts under året gällande uppsökande verksamhet där kontakt med hyresgäster tas i ett tidigt skede. Arbetet med hantering av andrahandsavtal har intensifierats och flertalet av andrahandsavtalen har övergått till förstahandsavtal.

2.6.2.1.8 Söderhamn Nära

Bolaget tar emot studiebesök i form av skolklasser för att berätta om vad som görs och hur det går till. Bokningsförfrågan finns via hemsidan.

2.6.2.2 Växtkraft

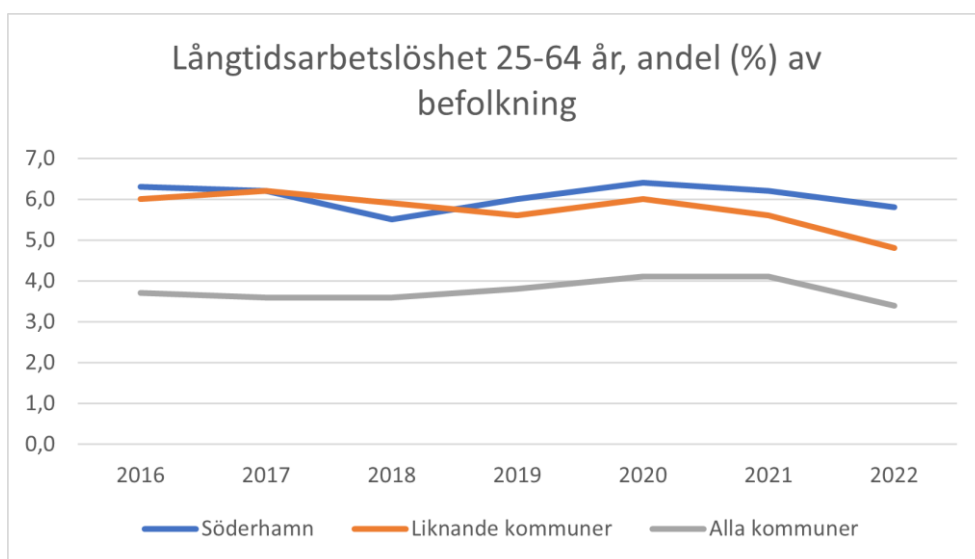
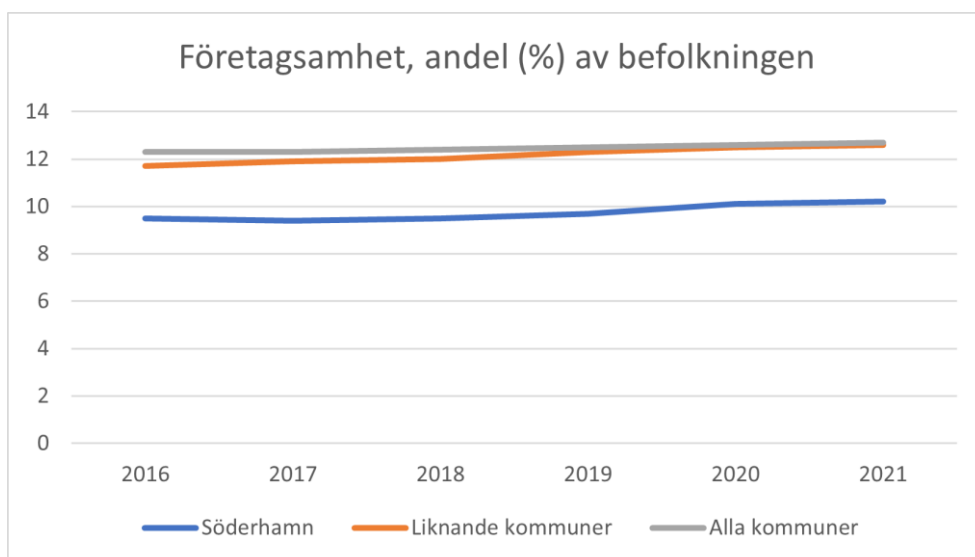
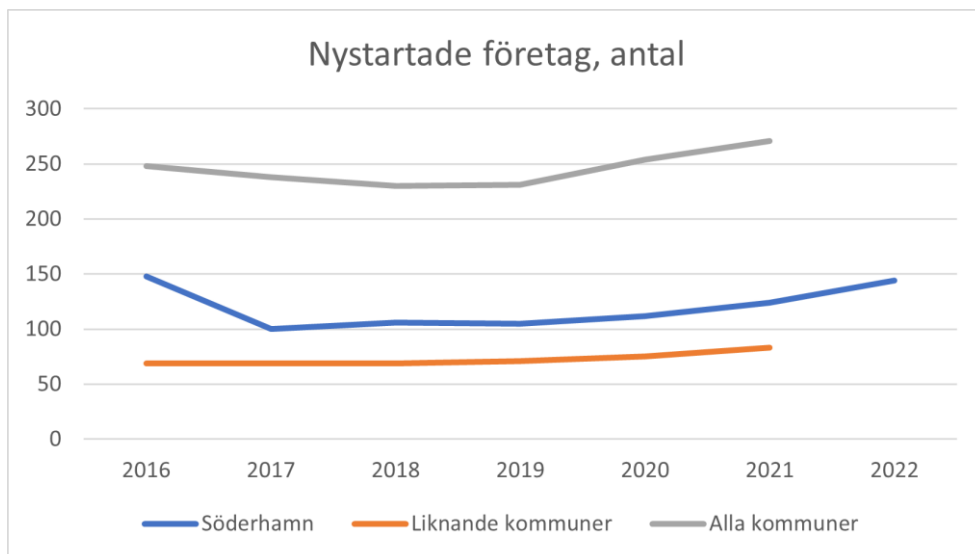
Växtkraft

Vi skapar tillväxt inom näringslivet och på arbetsmarknaden, så att företagsamheten växer och fler arbetstillfällen skapas.

Nyckeltalsuppföljning	Senaste årsvärde	2021	2020	2019	2018	Trend
(N00919) Arbetslöshet, (%)	10,4%		10,4%	9,7%	9,8%	–
(N00914) Förvärvsarbetande invånare 20–64 år, andel (%)	77,2%	77,2%	76,7%	77,0%	78,0%	–
(N01951) Invånare totalt, antal	25 446	25 446	25 492	25 643	25 721	–
(N03010) Skatteintäkter / inv	45 443	45 443	43 610	44 261	43 159	–
(N00941) Nyregistrerade företag kommun, antal/1000 invånare	4			4	3	–
(U07451) Företagsklimat enl. ÖJ (Insikt) - Totalt, NKI						–
(U40402) Företagsklimat enl. Svenskt Näringsliv, ranking	225	221	240	280	289	–
(N00928) Arbetslöshet 16–24 år, andel (%) av bef.	10,8%		10,8%	9,8%	9,6%	–
(N00955) Långtidsarbetslöshet 25–64 år, andel (%) av bef.	6,5%		6,5%	5,8%	6,0%	↘
Andel företagsamma av befolkning	10					↗
Företagare, utrikes födda						–
Antal som går ut i jobb/utbildning efter insats på AME (arbetsmarknadsåtgärder)						–
(N00973) Lämnat etableringsuppdraget och börjat arbeta eller studera (status efter 90 dagar), andel (%)	10,5%	10,5%	43,8%	26,7%	54,1%	↗
Antal nya innovationer/patent						–

Önskade effekter:

- Fler nöjda företag
- Fler företag
- Fler i arbete
- Fler Söderhamnare
- Förbättrad samverkan
- Ett större innanförskap
- Ökad egenförsörjning
- Högre skatteunderlag



Aktivitet	Startdatum	Slutdatum	Status
-----------	------------	-----------	--------

Sammanfattande bedömning: Mål i hög grad uppfyllt. 3 av 3 nyckeltal visar en positiv trend. Utfallet är sämre än liknande kommuner i 2 av 3 nyckeltal, vilket gör att målet inte anses vara helt uppfyllt.

2.6.2.2.1 Arbetsmarknads- och socialnämnden

Söderhamns dagliga verksamhet

- Hitta bättre uppföljningsverktyg för att fler ska komma tillbaka eller till arbetslivet igen.

Förebyggande enheten

- Barn och unga som riskerar att hamna i utanförskap med livslånga kostnader för samhället behöver upptäckas så tidigt som möjligt för att kunna erbjuda stöd. Förebyggande enheten arbetar preventivt på olika nivåer genom föräldrarådgivning, föräldragrupper för olika målgrupper och behov, Drogfri skola, Homies, uppsökande arbete (fältning), kontaktperson förskola/skola/föreningsliv/fritid, Boka en soc (erbjudande om information om socialtjänst för barn och unga, orosanmälningar mm), medling vid brott, samverkansmöten mm. Innehållet i enhetens verksamhet är en preventiv strategi mot utanförskap. Motsatsen till utanförskap är innanförskap, ett självständigt liv med egenförsörjning.

- Det uppsökande arbetet (fältare) kan också ses som en trygghetsskapande insats i kommunen.

Vuxenenheten

Samverkan med Faxeholmen AB fungerar väl och strukturerna för samverkan har hittats, målet bedöms därför uppnått. Arbetet för att ha god samverkan är ett ständigt pågående arbete och det avstannar inte i samband med att mål för aktivitet uppnåtts.

Avseende privata hyresvärdar finns ett fortsatt arbete att göra. Dels utifrån att även de ska få kännedom om boendekonsulenternas tjänster, så boendekonsulenter kan arbeta förebyggande även inom privata hyresvärdars bestånd. Utökat samarbete syftar även till att kunna ha liknande dialoger med privata hyresvärdar som det finns pågående med Faxeholmen AB, ex. avseende att sökande ska erhålla förstahandsavtal istället för andrahandsavtal och liknande. Om Bostad Först implementeras i kommunen är det av vikt att gott samarbete etableras även med privata hyresvärdar.

Sjövillan HVB och Beroendecenter

- Den interna samverkan med AME upplevs som förbättrad och möjligheterna för vår målgrupp har ökat

- Enhetschef har under våren blivit representant i MYSAM (myndigheter i samverkan), och vikten av sysselsättning för att upprätthålla nykterhet är en viktig del av uppdraget till CM och insatsen i träningslägenhet.

- Samverkan i Trisam (tidig rehabilitering i samverkan), börjar ta fart och arbete/sysselsättning är en viktig del för att upprätthålla en fortsatt nykterhet och möjliggöra inkludering i samhället. Trots en förbättrad samverkan genom Trisam har samverkan med Resursen under året avstannat och under hösten har det varit svårt att få medborgare vidare i sysselsättning efter avslutad behandling. Det innebär längre placerings och behandlingstider samt skapar frustration hos medborgare.

- Samverkan kring målgruppen med en samsjuklighet upplevs förbättrad mellan det som förr var ON och ASN, även om många gamla strukturer fortfarande finns kvar. Samverkan med Regionen, främst primärvården och psykiatrin behöver förbättras avsevärt. Detta belystes genom FoU:s rapport om intoxicationsdödligheten i Söderhamn.

Försörjningsenheten

- Hembesök vid nybesök erbjuds alla personer som ansöker om försörjningsstöd vid Försörjningsenheten om inte särskilda skäl föreligger. Vi fortsätter erbjuda alla som söker detta och vi ser att vi i flera fall då vi fått komma hem till personen har sett att personen har ett helt annat behov av stöd än vad vi kunde ana innan. Personerna har kunnat beskriva sina hjälpbehov bättre i hemmiljö än vad de gjort tidigare.

2.6.2.2.2 Bygg-och miljönämnden

Bygglov

Tre bygglov för industri och handel har beviljats, inklusive bygglov för dagligvaruhandel inom Söderhamnsporten.

Detaljplan

En detaljplan för handel har antagits under 2022, Söderhamnsporten Etapp 1.

2.6.2.2.3 Kommunstyrelsen

Arbeta för utveckling av Helsinge Airport kopplat till flygverksamhet, krishantering och försvar.

-Söderhamn kan vara en möjlig plats för nationell beredskapsflygplats. I Sverige finns 27 beredskapsflygplatser och fler är på gång att etableras. Söderhamn utreds nu av Trafikverket som en möjlig plats för lokalisering av beredskapsflygplats.

-Det nuvarande säkerhetspolitiska läget i Sveriges närområde understryker behovet av beredskapsflygplatser, bland annat utifrån totalförsvarets behov men även för att säkra samhällsviktig luftfart. Regionstyrelsens ordförande har givit ett starkt stöd för att lokaliseringen bör landa i Söderhamn, och menar att det geografiska läget mitt i länet och det faktum att Söderhamn är länets enda flygplats med kapacitet att ta ned stora flygplan, är mycket starka argument som talar för Söderhamn. Trafikverket ska redovisa sin bedömning senast den sista mars 2023.

Utveckla samarbetet med näringslivet, med målet att Söderhamns kommun ska ligga bland de 100 bästa i Svenskt Näringslivs företagsranking, senast 2025.

-Varje höst presenterar Svenskt Näringsliv en ranking av det lokala företagsklimatet, som bygger på resultatet i enkätundersökningen som presenteras under våren, samt officiell statistik. Syftet med rankingen är att visa var företagen just nu upplever att det lokala företagsklimatet är bäst. Rankingen består av 17 faktorer – 12 som härrör från enkäten och fem som bygger från statistik från SCB och UC. Totalt utgör enkätsvaren 2/3 av den totala rankingen, och statistikfaktorerna 1/3.

-Näringslivsenheten arbetar på bred front med förbättringar genom företagsbesök, företagarluncher, seminarier och olika externa företagarforum (ex Arbetsmarknadsråd, fastighetsägarmöten, BNI, cityföreningen m fl.) men även intern utveckling genom att ta hjälp av konsultföretaget Tillväxt och Tillsyn (som arbetar med Rättviksmetoden). Resultatet i rankingen gick från 221 (2021) till 225 (2022), en handlingsplan för att uppnå framsteg under 2023 pågår.

Uppdra till näringslivsenheten att verka för att fler socialt integrerade företag startas.

-Projekt "Utvecklingsnätverk Sociala Företag" – Nationellt ESF-finansierat – Pågår till feb 2023

-SKR:s projekt är ett utvecklingsnätverk för tolv kommuner som under ledning av och processtöd från SKR ska arbeta för att främja sin samverkan och sina affärer med sociala företag. Projektet är ett kompetensutvecklingsprojekt för SKR och de tolv medverkande kommunerna. Tack vare projektet kommer ny kunskap att utvecklas i en relativt ny fråga. Fokus under år 2022 var att se över intern och extern samverkanstruktur, påbörja en handlingsplan samt se över upphandlingar och andra samverkansformer.

-Bättre samverkan internt inom kommunen samt med våra partners inom innovationsstödssystemet.

-Kommunstyrelseförvaltningen har ett tätt samarbete med våra innovationsnoder, framförallt med Movexum som Söderhamns kommun finansierar med 500 tkr/år. Vi deltar aktivt i det regionala projektet "Innovationsklivet" som ett svar på bättre samverkan inom innovationsstödssystemet. Vi deltar aktivt i ett flertal processer inom "Samhällsbyggnadsprocessen" som ett svar på bättre samverkan internt inom kommunen.

Genomföra dialoger och företagsbesök

-Dialoger och företagsbesök pågår kontinuerligt i ordinarie verksamhet genom företagarluncher, frukost och kvällsmöten. Kommunstyrelsen är sammankallande i diverse forum för företag bl.a. fastighetsägarmöten och Arbetsmarknadsråd. Inom planprogrammen för "Utveckling av Söderhamns centrum" och "Söderhamnsporten" har det initierats och genomförts dialoger med näringen samt möten mellan politiken, näringen och tjänstemän.

-Kompetenshöjande insatser för befintliga företag och aktivt driva frågan om kompetensförsörjning till företagen och vår arbetsmarknadsregion i stort.

-Under året har ämnet tagits upp som fokusområden både genom företagarfrukost och näringslivslunch. Under frukostmötet med temat kompetensförsörjning bollades både frågor och nya idéer till lösningar. Ca 25 företagare i vitt skilda branscher, utbildningsväsendet och myndighetspersoner inom arbetsmarknadsområdet deltog. Kommunens näringslivschef inledde kort med att visa på utmaningar, framtidsspaning och att Söderhamn ändå är en sådan plats där ungdomar tänker sig att bo, enligt en färsk undersökning från Afry.

-Under företagarlunchen i november informerade kommunens arbetsmarknadsrådgivare om möjligheten till "Guldkansanställningar" i den privata och kommunala sektorn.

Skapa förutsättningar för möten mellan politiken, näringen och tjänstemän.

-Sektor Styrning och stöd är sammankallande till olika forum där företagare, politiker och tjänstemän kan mötas. Under 2022 kan nämnas bl.a.; företagarlunch, arbetsmarknadsråd, workshops i samband med tillväxtstrategin, möten kring trygghet på stan, fastighetsägarmöten m.fl. Inom planprogrammen för "Utveckling av Söderhamns centrum" och "Söderhamnsporten" har vi initierat och haft dialoger med näringen samt möten mellan politiken, näringen och tjänstemän.

Öka kommunikationen om platsen Söderhamn ur ett leva, verka, bo och uppleva-perspektiv. Men syfte att öka skatteintäkter.

-För att marknadsföra Söderhamn producerades en annonsbilaga i Dagens Industri som förmedlades till över 300 000 läsare. Syftet med bilagan var dels att väcka intresse hos externa målgrupper för Söderhamn som en plats att uppleva/bo och etablera företag på, dels att öka stoltheten hos befintliga företagare som verkar i Söderhamns kommun.

-En översyn av innehåll och struktur på "www.stenohavsbad.se" har genomförts, vilket gett besökaren både bättre visuell upplevelse och också gjort det enklare för besökaren att hitta relevant information.

-Sommarkampanjen "100 sommartips" arbetades fram för andra året, med syfte att öka antalet gästnätter av tillresande besökare, ge söderhamnarna möjlighet att "upptäcka" Söderhamn som semesterort samt stärka stoltheten hos söderhamnarna. Idé, strategi, produktion och lansering är ett arbete som fullt ut bedrivits "in-house". Det mätbara resultatet, som kampanjen anses ha bidragit till, är att antalet gästnätter ökade med nästan 20 % från föregående år. Kampanjen har också av en jury blivit nominerad till tävlingen "Placebrander of the year", vilket också gett Söderhamn exponering.

-Hösten 2022 producerades ett varumärkestärkande magasin "Upplev Skärgård". Magasinet planeras ha en hållbarhet på minst 2 år. Syftet är att paketera hela Söderhamns erbjudande om skärgård på ett attraktivt och användbart sätt för att bli en ännu starkare besöksanledning. Lansering av magasinet sker inom ramen för kampanjen inför sommarsäsongen 2023.

-Filmer har producerats som visar infrastruktur- och samhällsbyggnadssatsningar i centrala Söderhamn. Kommer att användas i flera syften och distribueras genom olika kanaler för att sprida lokal kännedom och stolthet över satsningar som planeras och genomförs, men också vara en del i kommunikation som syftar till att locka fler investeringar och satsningar till Söderhamn.

-Det har skapats en övergripande kommunikationsplattform för samhällsbyggnadsprojekt som kan appliceras på alla typer av samhällsbyggnadsprojekt. Syftet är att säkerställa god och enhetlig kommunikation, vilket bidrar till förtroende för Söderhamns kommun.

Projektet "Stärka Söderhamn"

-*"Stärka Söderhamn"* är det samlingsbegreppet på de medel som kommunen fått från Tillväxtverket i statsmedel för att arbeta med socioekonomiska utmaningar. Kommunstyrelsen samordnar och fördelar dessa medel. Fokus ligger mot segregation, trygghet, barn och unga och fler arbetstillfällen med mera. Under 2022 har medel fördelas till bl.a. sommarjobbare, föreningsliv, arbete med suicidprevention, trygghetsarbete, familjeteamet, verkstäderna och projekt inom socialtjänsten.

Digital information till nyanlända "Information Söderhamn"

- Kommunens webbplats "Information Söderhamn" finns på framtagen och där finns viktig information till den som är nyanländ till Söderhamns på sex olika språk.

Utreda näringslivsorganisationen för att se om det kan finnas andra former för en sådan verksamhet. (Framtagande av en tillväxtstrategi)

-Utredning kring bolagisering har genomförts men bedömdes inte vara genomförbar i väntan på ny organisation som genomfördes 2022. Arbetet med tillväxtstrategin och besöksnäringen har försenats och planeras nu vara klar för beslut senast halvårsskiftet 2023.

Vara en viktig del, i kommunens samhällsplaneringsfunktion, särskilt vid utveckling av nya områden i kommunen samt vid företagsetableringar och liknande.

-Den gemensamma samhällsbyggnadsprocessen har utvecklats vidare under året och arbetet har fortsatt med hög intensitet. Ytterligare planprogramsarbete har påbörjats med inre hamnen, utveckling av Söderhamnsporten pågår, planprogram Norra Staden intensifieras, plan för att producera mer byggklar mark är påbörjad och hållbarhetsarbetet har strukturerats och flertalet kompetenser har involverats 2022.

Möjliggöra för intressenter att etablera sig i kommunen samt stödja befintliga företag i sin utveckling

-Satsningar har gjorts för att nå ut bredare och arbete har genomförts i syfte att skapa en positiv bild av Söderhamn som sprids av personer med hjärtat klappande för kommunen. För att stötta företagare som har drabbats hårt till följd av covid-19 har kommunen under våren förlängt betalningstiden gällande fakturor.

En etableringsgrupp finns som jobbar intensivt med frågan och som bjuder in intressenter till möten och visningar. Kommunikationen på hemsidan har tydliggjorts med information och kontaktvägar. Under våren har ett antal visningar gjorts för olika intressenter som vill etablera sig i Söderhamn.

Öka andelen offentliga inköp av entreprenader och därmed skapa bättre förutsättningar för företagens expansion,

-Aktiviteten avslutas och ingår i ordinarie inköpsprocess.

-KF antog i slutet av november 2021 Söderhamns kommuns upphandlings- och inköspolicy samt riktlinjer för direktupphandling, med syfte och omfattning att den offentliga affären är viktig för näringsliv och civilsamhälle samt ska skapa mesta möjliga nytta för medborgarnas skattepengar. I policyn framgår att anskaffning av varor, tjänster och entreprenader baseras på en helhetssyn. Helhetssynen innebär att innan beslut om inköp sker ska verksamheten bedöma om behov kan tillgodoses på annat sätt än att köpa in nya varor och bedriva verksamhet själv. Vilket har gjorts i flera fall under 2022.

Främja grön och hållbar omställning inom näringslivet

-Kommunens arbete med hållbarhet kopplat mot Agenda 2030 har intensifierats och flertalet satsningar inom hållbarhet har påbörjats. I kommunens inköspolicy ställs miljökrav vid inköp och upphandling som främjar hållbar utveckling och skyddar miljö och hälsa. Miljökraven ska bidra till att kommunen når lokala och nationella miljö- och klimatmål samt främja ny teknik och nya innovationer. En cirkulär ekonomi lägger fokus på att minimera att resurser går till spillo, genom att exempelvis underlätta för återvinning, demontering och återanvändning.

Öka företagsamheten inom besöksnäring, kulturella och kreativa näringarna

-Under året har utveckling inom kulturella och kreativa näringar varit tema både på frukost- och lunchseminarier där inspirationsföreläsningar har varit uppskattade.

Fortsätta stödja projekt Ostkustbanan med de kapacitetsökningar ett dubbelspår innebär

-Söderhamns kommun ingår i projekt Nya Ostkustbanan (nyaostkustbanan.se). Vi samarbetar framför allt med våra närliggande kommuner Gävle, Hudiksvall, Nordanstig och Sundsvall, samt med Region Gävleborg, Länsstyrelsen Gävleborg, Länsstyrelsen Västernorrland och Trafikverket längs Ostkustbanan. Goda kommunikationer gör livet enklare i Söderhamn. Järnvägen är viktig för att vi ska kunna bo och pendla i Söderhamn. Vi arbetar aktivt för dubbelspår på Ostkustbanan mellan Gävle och Härnösand.

Vara motor för ungas och utrikesföddas entreprenörskap

-Söderhamns kommun arbetar för att erbjuda bästa möjliga förutsättningar för att även unga och utrikesfödda ska inspireras att driva och utveckla befintliga företag samt för nya företag att starta och etablera sig här. Rådgivning och vägledning erbjuds genom mentorsprogram, nätverksmöjligheter och olika utbildningar.

2.6.2.2.4 Omvårdnadsnämnden

-De strategier som jobbat fram för att komma till rätta med bemanningsproblematiken och förbättra arbetsmiljön har satts under andra delen av året. 37 timmars arbetsvecka, projekt på verksamheten sjuksköterskor på natten påbörjades 1/9-22 där de jobbar 75% och har 100% lön. 2 undersköterskor fick påbörja studier på arbetstid för att utbilda sig till sjuksköterskor. Under hösten 2022, för första gången på väldigt länge, var alla tjänster under en tid bemannade med tillsvidareanställda medarbetare på sjuksköterskeenheten.

-Språkbudsutbildningarna har fortsatt och vi har idag drygt 100 utbildade språkbud i våra verksamheter. De två språkbudsutbildarna är en så värdefull resurs för att kunna möta utmaningen som finns kring språket hos många av våra medarbetare och vikarier. Två verksamhetschefer och språkbudsutbildarna blev tillfrågade om att tala för 300 personer från hela Sverige på vård och omsorgscollege rikskonferens i november i Stockholm. Föredraget handlade om hur vi i Söderhamn jobbar med språkstöd i våra verksamheter.

2.6.2.2.5 Faxeholmen

Bolagets förmåga till nyinvesteringar är helt beroende på hur dessa genererar nya positiva kassaflöden. Befintligt kassaflöde är inte tillräckligt för att uppnå en tillfredsställande självfinansieringsgrad av reinvesteringar i fastighetsbeståndet. Investeringar måste bedömas enskilt utifrån dess finansiella flöden och utökning av bolagets lån måste värderas utifrån de risker som kan uppstå på en volatil räntemarknad.

Faxeholmen bidrar dock i stor omfattning till att sysselsätta Söderhamns entreprenörer, såsom hantverkare, vitvaruleverantörer, städfirmor, snöröjare och konsulter.

-Faxeholmens EPC-projekt blev till fullo klart sommaren 2020 och omfattar hela 50 fastigheter. Bolaget har totalt investerat 140 mnkr i projektet. Projektet har under 2022 sparat 6 018,8 tkr.

2.6.2.2.6 Söderhamn Nära

-Ett samarbete finns med Resurscentrum genom att bolaget tar emot praktikanter.

-Stöttar och sponsrar årligen UF (ung företagsamhet) Söderhamn.

-I Gävle Energisystem AB är Söderhamn Nära minoritetsägare med fem procents ägande. En av framgångsfaktorerna hos bolaget är fokus på vår lokala närvaro vilket bidragit att tillväxten i bolaget har varit positiv. Elen kommer till 100 procent från förnybar energi från sol, vind, biobränsle och vatten. I Söderhamn bedrivs försäljning i bifirman Söderhamn Elhandel.

2.6.2.3 Goda livsmiljöer

Goda livsmiljöer

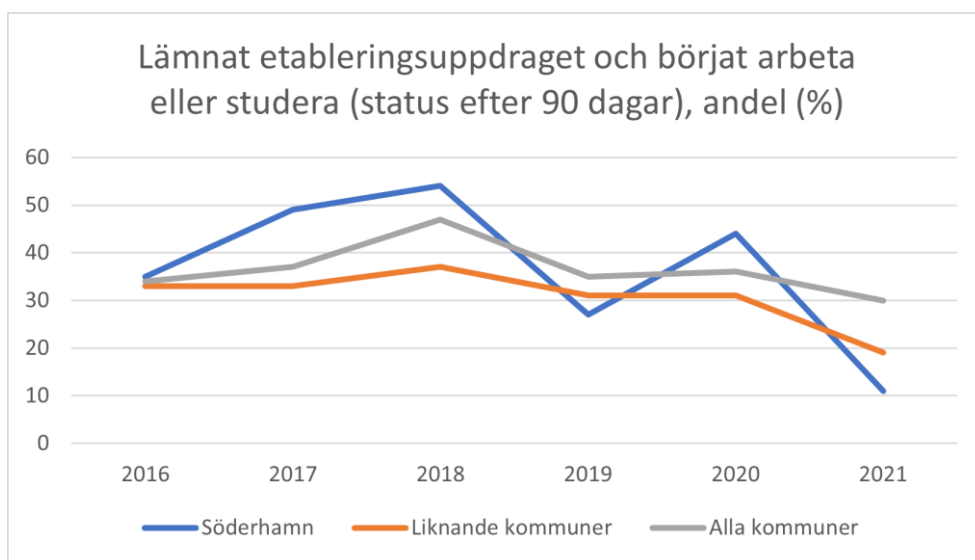
Vi utvecklar levande, trygga och tillgängliga livsmiljöer, så att alla kan leva ett gott liv med god hälsa

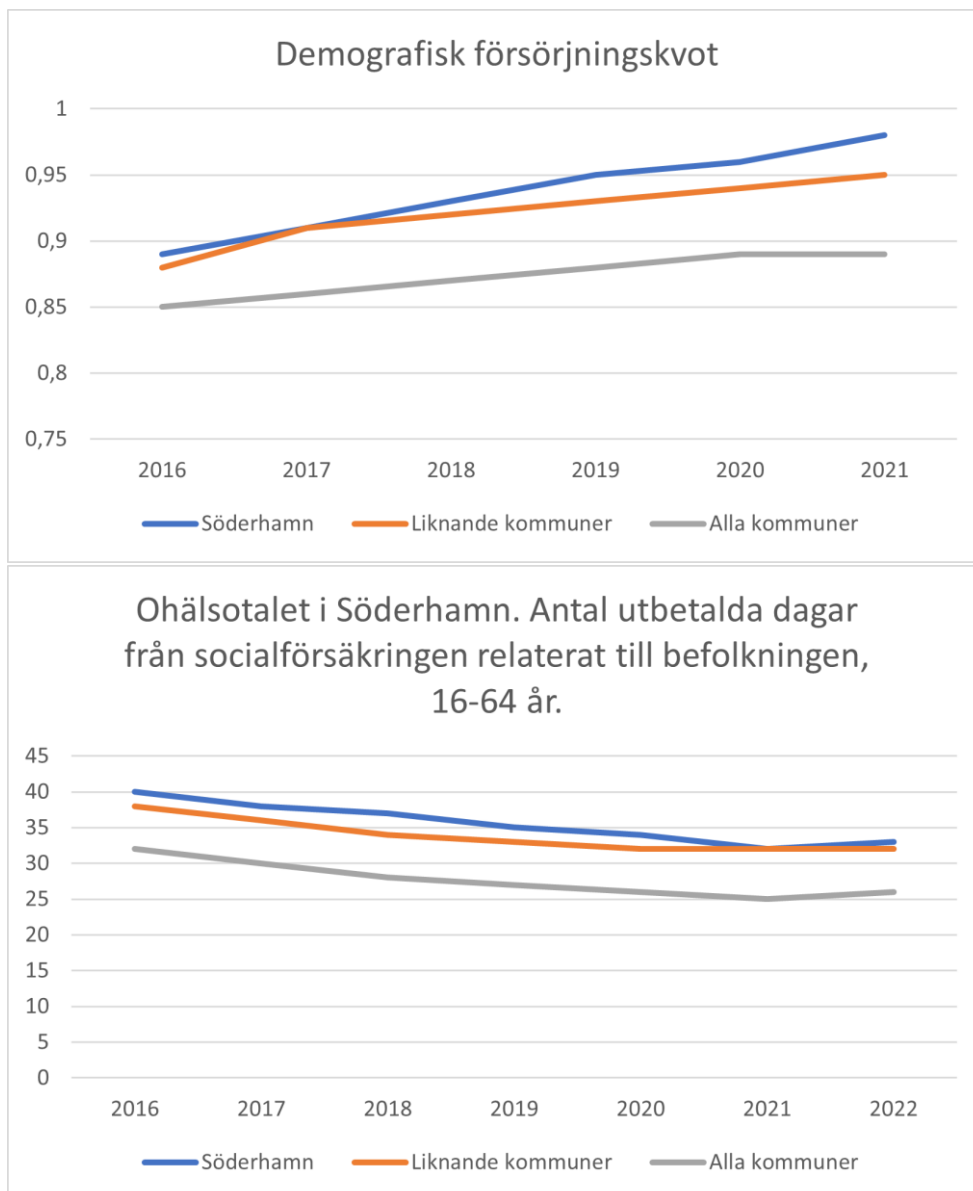
Önskade effekter:

- Attraktiva boendemiljöer i en levande landsbygd och utvecklad stadsmiljö
- Flyttkedjan sätts i gång
- En god miljö för människa, djur och natur
- Ökat antal invånare
- Förbättrad samverkan
- Ett större innanförskap
- Stolta och trygga medborgare som är goda ambassadörer för Söderhamn
- Ökad framtidstro
- Förbättrad folkhälsa

Nyckeltalsuppföljning	Senaste årsvärde	2021	2020	2019	2018	Trend
(U00405) Nöjd Region-Index - Trygghet	45,0%			45,0%		-
(U07406) Nöjd Region-Index - Bostäder	50,0%			50,0%		-
(U45400) Nöjd Region-Index - Kommunikationer	58,0%			58,0%		-
(U09408) Nöjd Region-Index - Fritidsaktiviteter	56,0%			56,0%		-
(U00403) Nöjd Region-Index - Kommersiellt utbud	55,0%			55,0%		-
(N00401) Utsläpp av växthusgaser inom kommunens gränser, ton CO2-ekv/inv	5		5	5	5	-
(U01405) Invånare 16–84 år med bra självskattat hälsotillstånd kommun, andel (%)	63,4%	67,0%	67,0%		67,0%	-
Orosindex	31					-
Medborgarnas omdöme om kommunens arbete med integration	4,60					-
Socialt kapital	26,40					-
Toleransindex	7,80					-
Bygglov, antal beviljade ansökningar för enbostadshus ack. (BMN)						-
Prisutvecklingsindex (Bostadsbarometern)						-
Detaljplaner, antal beslutade (BMN)						-

Mikroproduktion på elnätet						-
Typ och ursprung av el - inköp						-
Genomsnittlig körsträcka mil/medarbetare						-
(U01413) Invånare 16-84 år med avsaknad av tillit till andra, andel (%)	25,7%	26,0%	25,0%		28,0%	-
(N00956) Ginikoefficient, index	0		0	0	0	-
(U07401) Nöjd Medborgar-Index - Gång- och cykelvägar	47,0%			47,0%		-
(N00403) Ekologiskt odlad åkermark, andel (%)	23,0%	23,0%	23,0%	23,9%	23,9%	-
(U07917) Genomsnittlig körsträcka med personbil, mil/inv	681	681	669	717	749	-
(U07514) Ekologiska livsmedel i kommunens verksamhet, andel (%)	18,9%	18,9%	19,0%		24,0%	-
(U07414) Hushållsavfall som återvinns genom materialåtervinning, inkl. biologisk behandling, andel (%)	36,0%	36,0%	35,0%	35,0%	24,0%	-
(U07480) Insamlat matavfall som går till biologisk återvinning inkl. hemkompostering, andel (%)	40,0%	40,0%	37,0%	28,0%	19,5%	-
(U07801) Insamlat hushållsavfall totalt, kg/person	593	593	608	656	656	-
(U01411) Invånare med fetma, andel (%)	20,3%	19,0%	20,0%		19,0%	-
(N00925) Medellivslängd kvinnor, år	83	83	82	82	82	-
(N00923) Medellivslängd män, år	80	80	79	79	79	-
(U01439) Invånare 16-84 år med nedsatt psykiskt välbefinnande, andel (%)	13,6%				13,6%	-
Brukarnas självständighet						-





Sammanfattande bedömning: Mål ej uppfyllt. Trenden är negativ inom 3 av 3 nyckeltal. Utfallet är sämre än liknande kommuner i 3 av 3 nyckeltal.

2.6.2.3.1 Arbetsmarknads- och socialnämnden

Familjeteam/Familjecentral/Familjerätt

- Genom att stärka våra familjer i föräldraskap, barns utveckling och livsarena i vardagen ökar det familjernas trygghet och bygger goda relationer. Vi samverkar både internt med skolan och med sektor Vårld gällande försörjningsstöd, beroendeproblematik, boendestöd m.m. Vi träffar våra familjer vid tider när de har behov att vårt stöd bäst och vi har i det förebyggande arbetet till exempel skolinsatser och fältarbete kvällstid. Vidare samverkar vi med ideella organisationer och hjälps åt i målet att skapa trygghet, framtidstro och folkhälsa till våra medborgare.

Förebyggande enheten

- Förebyggande enheten arbetar bl.a. med ett stödjande föräldraskap i vardagen genom föräldrarådgivning, samtal under fältarbete, i föräldrakontakter och via sociala medier samt i kontakter med andra viktiga vuxna kring barn och unga (0–20 år). Vi ser ett lättillgängligt föräldrastöd som en motkraft till utanförskap och som ett kvalitativt bra arbetssätt att arbeta förebyggande och främjande för barn och unga 0–20 år. Detta stöd erbjuds samtliga intresserade föräldrar och vi arbetar inkluderande för samtliga medborgare.
- Fältarbete bedrivs, samt har råd och stödinsatser i skolorna. Vi har en medarbetare som arbetar med Drogfri skola.
- Vi erbjuder ABC föräldraträffar som vänder sig till föräldrar som har barn mellan 3–12 år och syftar till att stärka relationen mellan föräldrar och barn. Innehållet utgår från forskning kring föräldraskap och barns utveckling samt FN:s Barnkonvention. Under året hittills har en ABC grupp startat och även en föräldragrupp i Trygghetscirkeln.
- Utbildningen "ett fredat rum" ger yrkesverksamma en möjlighet att utveckla arbetet med föräldrar i familjerättsliga konflikter med syfte att hjälpa föräldrar att sätta barnets bästa och behov i fokus.
- Föräldraskap i Sverige är ett samhällsorienterat grupprogram för utrikesfödda föräldrar med barn 0–18 år. Syftet med programmet är att föräldrarna ska få mer information om områden som är viktiga för familjelivet i Sverige, och möjlighet till gruppdiskussioner. Innehållet är baserat på FN:s barnkonvention, forskning och lagstiftning, liksom kartlagda behov hos nyanlända föräldrar, och tar upp hur det är att vara familj i nytt land, föräldrars rättigheter och skyldigheter, jämställdhet, och hur t.ex. förskola, skola och vård fungerar.
- Vår intention med fortsatt aktivt arbete med sociala medier är att sänka tröskeln för att söka stöd genom att presentera både medarbetare och den service vi erbjuder på ett lättillgängligt sätt.

Vuxenenheten

- Arbete fortsätter gällande att slussa personer vidare från Sjövillan HVB till utsluss lägenhet via Stenbackens kooperativ.
- Gällande sysselsättning finns stora utmaningar för vuxenenhetens målgrupper. De kommunala sysselsättningsplatserna som idag är tillgängliga i kommunen är inte anpassade efter målgrupperna. Arbetet kring frågan sker på en sektorövergripande nivå och i samverkan med integration och egenförsörjningsprogrammet.
- Avseende att minska antalet personer som återaktualiseras finns pågående dialog med FoU välfärd som kan stötta oss att identifiera målgruppen.

- Pågående arbete finns gällande att personer ska erhålla eget boende. I dagsläget finns ett 50 - tal andrahandsavtal pågående. Avstämning med Faxeholmen AB gällande vilka som kan överta sitt kontrakt sker månatligen. Fler till eget boende är ett pågående arbete som drivs av handläggare på vuxenheten i samverkan med boendekonsulent. I dagsläget finns fortfarande för många pågående andrahandsavtal för att målet ska bedömas vara uppnått.

- Målen bedöms vara uppnådda avseende samverkan i boendelösningar för våldsutsatta och förbättrat utslussarbete. Båda aktiviteterna avser processen varpå arbetet fortsätter även efter att målen bedöms vara uppnådd.

Sjövillan HVB och Beroendecenter

- Implementering av ASI och ASI-ubåt pågår i samverkan med socialsekreterare vid vuxenheten i syfte att kunna mäta och förbättra möjligheterna till att matcha insatser med behoven.

- Träningslägenheterna vid Stenbacken har inneburit att kapaciteten vid Sjövillan utökats. Antalet lägenheter har minskats till tre sedan augusti, detta bedöms mer motsvara behovet. Tre medborgare har genomgått insatsen och samtliga har flyttat vidare till lägenhet med eget första handskontrakt. Genom träningslägenheter erbjuds en trygg utslussperiod som möjliggör stöd i vardagen, fortsatt behandling och delaktighet vid Sjövillan samtidigt som Stenbacken möjliggör en inkludering och ökad delaktighet i samhället.

Försörjningsenheten

- Trisam är ett av våra viktigaste verktyg för samverkan med andra aktörer, speciellt vården, arbetsförmedlingen och Försäkringskassan. En stor utveckling av Trisam har skett i Söderhamn under de senaste 2 åren och det är otroligt värdefullt för socialsekreterare att kunna lyfta ärenden för samordnad gemensam planering framåt för personerna aktuella på försörjningsenheten. Trisam är ofta en viktig grund för socialsekreterarens fortsatta genomförandeplan mot egen försörjning med klienten.

- Vi hoppas på att vi genom Trisam och projektet RESAN kommer kunna hjälpa ännu fler personer vidare till egen försörjning via studier, arbete eller annan ersättning.

2.6.2.3.2 Bygg-och miljönämnden

Huvuddelen av beslutad tillsynsplan är genomförd. Det återstår dock visst arbete inom flera områden på grund av mer inkommande ärenden, t ex fler avloppsansökningar samt klagomål inom strandskydd. Verksamheten har även påverkats av vakanser som också inneburit en del tid för rekryteringsarbete.

Miljöskyddstillsyn

-Tillsyn B- och C-verksamheter (tillstånds- respektive anmälningspliktiga verksamheter) ca 80%. Återstående arbete förs över till kommande år. U-verksamheter (mindre verksamheter), ca 70%.

-Genomförda tillsynsprojekt inom ovanstående punkter omfattar tillsyn av transport av avfall, deltagande i nationellt projekt gällande växtskydd, tillsyn PFAS, tillsyn strandskydd, fordonsverkstäder (inklusive köldmedia), mindre reningsverk, bensinstationer, fordonstvättar, skjutbanor och småbåtshamnar.

-Tillsynsprojekt enskilda avlopp, 100%.

-Förorenade områden gällande kommunala deponier. Har ej påbörjats då arbetet är beroende av annan kommunal verksamhet.

Hälsoskyddstillsyn

-Hälsoskydd, bl. a hygienlokaler och förskolor, samt radon. Ca 65% av planerad verksamhet är genomförd, däribland tillsyn strandbad och enskilda vattenskyddsområden.

2.6.2.3.3 Kommunstyrelsen

Strategi för att skapa förutsättningar för en förbättrad hälsa - Folkhälsostategi 2022–2030 Söderhamns kommun, beslutades under 2022 för att implementeras i verksamheterna under 2023.

Att genom projektet "SARURE" möjliggöra en mer levande landsbygd.

-SARURE finansieras av EU-programmet Interreg Europe, European Regional Development Fund. Projektet har pågått från 1 juni 2018 och avslutades 30 november 2022. När den sista lokala butiken stängs i ett landsbygdsområde, dör området. SARURE vill hitta möjliga lösningar för att få landsbygdsbutiker att överleva. Lokala butiker på landsbygden förser närområdet med nödvändiga varor och tjänster och är en viktig mötesplats. Det bidrar till livskvalité, service och är en social knypunkt i området för lokalbefolkningen. Servicepunkter har etablerats.

Att genom projektet "Idrottsturism" skapa en modell för att förstärka och utveckla befintliga livsmiljöer.

-Projektet har inneburit ett arbete med idrottsturism i syfte att öka andelen besökare till kommunen och Hälsingland och stärka idrottsföreningar genom kompetenshöjande insatser för att skapa bra evenemang som genererar fler besökare till Hälsingland.

-Under året har fokus varit att nätverka och omvärldsspana. Söderhamns kommun har tillsammans med övriga hälsingekommuner, under varumärket Hälsingland, deltagit i en veckokampanj i Järvsöbacken. Syftet var att skapa intresse hos personer som förlagt sitt sportlov till Hälsingland att se Hälsingland som en framtida boendeort.

Ett av projektets mål är att locka idrottsföreningar att förlägga nationella och eller lokala/regionala idrottsevenemang i Söderhamn/Hälsingland.

Utveckling av Norra Staden

-Planprogrammet för Norra staden har vart ute en första remiss och sammanställs nu inför beslut av slutlig remissomgång. Arbetet med upprustning av Kilsmyraskogen kommer att påbörjas under våren 2023. Under vår/höst har ett större trygghetsarbete genomförts med bland annat slyröjning och säkrare övergångsställen genom medel från Stärka Söderhamn.

Projekt Heawater och Noah framtagande av klimatanpassningsstrategi samt åtgärder för hantering av dagvatten.

-Projekten är avslutade och har resulterat i ett bra underlag för kommande förslag till vatten- och avloppsplan inklusive dagvatten. Klimatanpassningsstrategin är framtagen och dagvattenåtgärder är genomförande på flertalet platser i centrala Söderhamn. .
Investeringar har även genomförts inom ramen för projekt gällande dagvattenhantering på två punkter i de centrala delarna av Söderhamn.

Stärka Söderhamns kommunsamverkan genom integrationsnätverket.

-Aktiviteten avslutas och ingår i programmet integration och egen försörjning.
-Det har inte varit några aktiva möten med integrationsnätverket på grund av pandemin. Formerna för samverkan i nätverket ses över med anledning av nya uppdrag och program.

Trygghetsskapande arbete i centrum.

-Under året har arbetet för ett Tryggt centrum fortsatt med ordningsvakter och centrumvärdar i samverkan med andra aktörer som månadsvis stämmer av lägesbilden i arbetsgruppen "Trygg i centrum". Arbetsgruppen uppfattar läget i centrum som tryggt med undantag för enskilda händelser som hanterats. I december genomfördes en "Trygghetsvandring" i centrum med bla förtroendevalda, polis och tjänstemän i syfte att identifiera förbättringsområden. Resultatet kommer att hanteras under 2023.
Kameraövervakning har installerats i centrum.

Samverkansavtal med polisen, ökad samverkan med polis där fler insatser genomförs mot handel och bruk av narkotika.

-Samverkansavtalet med polisen är giltigt för hela Hälsingland och löper från 1 januari 2018 och tills vidare. Avtalet ska följas upp av kommunstyrelsen i varje kommun minst 1 ggr/år. Under våren genomfördes CAN:s drogvaneundersökning på gymnasiet år 2, sammanfattningsvis pekar alla resultat åt rätt håll förutom när det gäller snusning. Under våren genomfördes även den årliga konferensen "Förebygg Gävleborg" i samverkan med bland annat Länsstyrelsen, IOGT-NTO och studieförbundet NBV.

-Söderhamns kommun har, tillsammans med polisen, en handlingsplan för brottsförebyggande arbete.

En samverkansgrupp med olika kyrkliga samfund har initierats för att stödja en specifik målgrupp av ungdomar och deras vårdnadshavare och en operativ arbetsgrupp har startat. Det rör "Fysisk ordning i centrum".

Ett forum, "Öppna dialogsamtal", har startat upp i syfte att tillsammans göra Söderhamn tryggare och en bättre plats att bo och verka i, samt verka för delaktighet i det svenska samhället. Under hösten har två möten genomförts med cirka 40 deltagare per möte. Teman har varit; Skolan och kriminalitet och droger. Följande föreningar/organisationer deltar: Somaliska kvinnoföreningen, eritreanska föreningen, Kurdiska kvinnoföreningen, Kurdiska föreningen, Syrianska föreningen, Söderhamns Islamiska kulturföreningen, Svenska kyrkan och Norrtullkyrkan.

Förenklad bygglovshantering

-Ett arbete med att digitalisera processen har inletts och utveckling sker i samverkan genom samhällsbyggnadsprocessen.

Aktivt arbeta med att minska miljöpåverkan i våra verksamheter.

-Som en åtgärd inom ramen för kretsloppsplanen pågår rekryteringen av två stycken miljöpedagoger som under två år skall arbeta med kommunens egna verksamheter i syfte att förbättra vår egen avfallshantering.

Skapa förutsättningar för ungdomar att ha en meningsfull fritid.

-Kommunstyrelsen bidrar på olika sätt tex genom planprogrammen att ha med ungdomars önskemål i planeringen (tex spontanidrottsanläggningen på Norr kom till på det sättet). Samarbete med fältassistenter då med fokus på drogsituationen och trygghetsarbetet.

Landsbygdsstöd till föreningar som tar ansvar för sin bygds utveckling.

-En landsbygdsplan har arbetats fram och är ute på remiss. Arbete pågår med att ta fram förslag på prioriterade satsningar utifrån beslut om investeringsmedel till varje kommundelcentra.

2.6.2.3.4 Omvårdnadsnämnden

Medelvärdet för antal överställda beslut enligt LSS är lägre för kvartal 1-3 2022 (13,3) än vad det var för kvartal 1-2 2022 (14) och för helåret 2021 (14,8). Medelvärdet för antal överställda beslut enligt SoL är högre för kvartal 1-3 2022 (49) än vad det var för kvartal 1-2 2022 (45,5) samt helåret 2021 (34,8).

-Sedan 2021 rapporterar sektor välfärd ett mått på kontinuitet inom hemtjänsten till statistiksammanställningen KKiK (Kommunernas Kvalitet i Korthet). Från och med helårsrapporteringen 2022 går vi över till att rapportera nyckeltalet årligen och att endast använda KKiK-mätningen och det nyckeltal vi får från den. Detta gör oss mer jämförbara med resten av landet. Personkontinuiteten inom hemtjänsten (antal personal som en hemtjänsttagare möter under 14 dagar, medelvärde) gick från 16 2021 till 14 2022 och har därmed förbättrats.

-Resultatet för kommunen 2022 i brukarundersökningen "Vad tycker de äldre om äldreomsorgen" visar ett bättre resultat än för 2020 (ingen enkät genomfördes 2021) i fyra frågor, ett sämre resultat i en fråga, och oförändrat resultat i en fråga. Kommunens resultat var bättre än snittet för riket i samtliga frågor.

Uppföljning av prioriteringar och satsningar

- Anpassa vård- och omsorgsboenden och bostäder med särskilt stöd och service till behov och efterfrågan

-Planering av den nya gruppboenden enligt LSS i Östanbo fortgår. Dessvärre har processen försenats på grund av överklagningar av upphandling. Förhoppningen är dock fortfarande att byggnationen kan påbörjas under 2023.

-Sektor välfärd har under året haft kontinuerliga samarbetsmöten med KUS och Faxeholmen, för att beskriva verksamhetens önskemål gällande underhåll och investeringar. Förbättring av utemiljön pågår, färdigställs våren 2023. Omvårdnadsnämnden har fattat beslut om ombyggnation/anpassning av innemiljön till gruppboendeform på Björkbacka, projektet slutfördes under hösten.

-Uteplatsen vid Kastanjens vård- och omsorgsboende blev klart under senhösten. Uteplatsen har använts och uppskattats av många gäster och anhöriga i sommar. Det märks genom svaren i vår enkät om hur man upplever vistelsen på Fejans korttidsvård. "Poängen" har ökat när det gäller utomhusvistelse.

-Enligt beslut från kommunfullmäktige 2021 planeras ett nytt och modernt vård- och omsorgsboende i Söderhamn. Sektor välfärd har under året i stor utsträckning involverats i arbetet med detta, bland annat genom att utarbeta funktionsbeskrivningar för att tydliggöra verksamhetens behov i det nya boendet.

- Påverka utvecklingen så att trygghetsbostäder och fler seniorbostäder skapas i ordinärt boende.

-Nytt trygghetsboende har av Faxeholmen AB färdigställts i tidigare Lindens vård- och omsorgsboende. Representant från sektor välfärd deltar regelbundet i den kommunövergripande samhällsplaneringsgruppen.

Utveckla samverkan med andra förvaltningar och bolag

-Berörda verksamhetschefer deltar i kommunövergripande samordningsgrupp för psykisk hälsa. Denna grupp fördelar statliga stimulansmedel kopplade till området.

-Det pågår ett arbete med att effektivisera processen runt in- och utflytt till/från vård- och omsorgsboende, detta för att minimera dygn där lägenheterna står tomma. Det fanns i början av året bland annat problem med långa väntetider för rustning av lägenheter. Efter sommarperioden har det fungerat bättre, vilket har resulterat till kortare ledtider från beslut om att lägenheten behöver rustas tills lägenheten är färdigställd för inflyttning.

Bidra till ekologisk, social och ekonomisk hållbarhet

-Kommunfullmäktige antog under hösten 2023 en folkhälsost strategi, representanter från sektor välfärd deltog i förarbetet och framtagande av densamma. Representant från sektor välfärd deltar i kommunövergripande energi- och klimatgrupp med syfte att kunna sprida gruppens arbete inom nämndens verksamheter.

-Under hösten har sektor välfärd jobbat med ett projektarbete om Bostad Först med syfte att utreda hur modellen kan appliceras i Söderhamn, förhoppningen är att fortsätta jobba med att implementera projektet under 2023.

Utveckla god och nära vård

-Samtliga enhetschefer i hemtjänsten och hemsjukvård har under året deltagit i ledarskapsprogrammet för Nära vård som erbjuds av SKR och är ett ledarskapsprogram för tjänstepersoner, chefer och ledare inom vård och omsorg och förtroendevalda. Syftet är att rusta och stärka deltagarna för ett uthålligt och modigt ledarskap, öka kompetensen i att leda en storskalig förändring samt att dela erfarenheter och lära av varandra.

2.6.2.3.5 Faxeholmen

-Det har i bolagets kundundersökningar blivit tydligt att det är våra utemiljöer och våra lekplatser man har varit minst nöjd med. Utifrån detta har paketlösningar och planer tagits fram för utformningen av lekplatserna och under 2022 har två lekplatser byggts om utifrån den nya modellen. Förändringar i bostadsområdenas uteområden förhandlas alltid med Hyresgästföreningen och det är också ett av forumen där vi får till oss värdefull input till vad som efterfrågas både av yngre och äldre hyresgäster. Synpunkter och önskemål fångas dessutom upp via ständiga kundundersökningar samt via trygghetsvandringar och boinflytandemöten ute i bostadsområdena.

-I syfte att skapa goda livsmiljöer så har bolaget under året hanterat drygt 17 000 ärenden inom fastighetsskötsel, varav 2500 ärenden var i kommunens fastigheter.

-Kommunens första trygghetsboende öppnades i Bergvik den 1 november 2022. Vid årsskiftet var 22 av 24 lägenheter uthyrda.

-Ett planprogram för Norra staden är under framtagande i kommunen. Faxeholmen har bidragit med synpunkter och förslag till utveckling av stadsdelen.

-Inom området social hållbarhet har ytterligare steg tagits. Förutom det utvecklade samarbetet kring det boendesociala arbetet i kommunkoncernen, slöts i slutet av 2022 avtal gällande boendemiljövaktare. Dessa har i uppdrag att vara mer synliga och agera relationsbyggande och trygghetsskapande i Faxeholmens bostadsområden. Boendemiljövaktarna kommer att fungera som en förebyggande del i det boendesociala arbetet.

2.6.2.3.6 Söderhamn Nära

-Sponsrar årligen Gävleborgs största endagsfestival School's Out som hålls i Söderhamn. Sponsring ges i form av att tillhandahålla infrastruktur och med pengar.

-Nytt Närapris till förskola och upp till årskurs 6 i samarbete med skolorna och syftet är att premiera miljö.

-I den senaste Nils Holgersson-rapporten fortsätter Söderhamn Nära att ligga högt upp genom att vara den billigaste leverantören i Hälsingland när det gäller värme, vatten, el och renhållning. Rapporten som jämför kostnaderna för landets alla kommuner vad gäller värme, el, renhållning och vatten är av stort nationellt intresse. Av landets samtliga 290 kommuner ligger Söderhamn på en 6:e plats, vilket är 29 placeringar bättre än föregående år.

-På nätsidan var vårt största projekt för 2022 att bygga ny kulvert i centrum till första delen av markvärme. En mycket uppskattad del i centrumprojektet.

-Ett Kommunikationsoperatörsavtal med Faxeholmen till 2027 har upprättats. Syftet med Avtalet är bland annat att erbjuda bostadsbolagets hyresgäster snabb Internetaccess och andra befintliga och framtida IP-baserade tjänster, såsom telefoni och TV, ett lokalt anpassat tjänsteutbud. samt bostadsbolagets egna tjänster.

-Det arbete som pågått under 2021 med att implementera möjlighet för utsortering av matavfall i fritidsområden har fortskridit under 2022.

-Utveckling av möjlighet för återbruk, i enlighet med fastställd Kretsloppsplan, fortskrider och under 2022 har Fritidsbanken etablerats i Söderhamns kommun där möjlighet för inlämnande av fritidsmaterial finns vid Långtå återvinningscentral.

-Behovet av förutsättningar för mer flexibla arbetssätt fortsätter att öka. Som ett led i detta har under tidigare år beslutats att Söderhamns kommunkoncern skall gå över till det molnbaserade Microsoft Office 365.

-Under 2022 har fortsatt resurser lagts på att utöka möjligheter till distansarbete för att möjliggöra för en mer flexibel arbetsdag.

2.6.3 Finansiella mål

Söderhamns kommun har tre finansiella mål som ska säkra en långsiktig ekonomi i balans; ett resultatmål, ett soliditetsmål och ett finansieringsmål. Det finansiella målet är uppfyllt då minst två av målen är uppfyllda.

Resultatmål mkr	2022
Årets resultat	169,2
Finansiellt mål under perioden	15,0
Avvikelse mot målet	154,2

Söderhamns kommuns resultatmål för fyraårsperioden 2020–2023 definieras som "kommunens resultat ska uppgå till 20 mkr årligen". I samband med att stabiliseringspaketet antogs i maj 2020 justerades målet till 0 mkr för 2020 och 2021 samt till 15 mkr för 2022.

Utfallet visar att kommunen uppnått resultatmålet för 2022.

Soliditetsmål	2022
Soliditet vid 2022 års utgång	24,38 %
Soliditet 2019	6,70 %
Förändrad soliditet sen 2019	17,68 %

Söderhamns kommuns soliditetsmål för fyraårsperioden 2020 till 2023 definieras som att "soliditeten inklusive ansvarsförbindelsen ska långsiktigt stärkas". Soliditeten beräknas som det egna kapitalet reducerat med tjänstepensionsåtaganden intjänade före 1998, inklusive löneskatt, i relation till kommunens tillgångar exklusive vidareutlåning till de kommunala bolagen.

Utfallet visar att kommunen har uppnått soliditetsmålet. Soliditeten har sedan utgången av 2019 stärkts och ökat med 17,68 procentenheter. Bakom kommunens positiva soliditetsutveckling finns ett positivt resultat med 169,2 mkr samt en minskning av ansvarsförbindelsen för pensioner med 23,5 mkr.

Finansieringsmål, mkr	2022
Låneskuld vid årets slut	302,0
Budgerad låneskuld	538,0

Söderhamns kommuns finansieringsmål för fyraårsperioden 2020 till 2023 definieras som att "investeringar ska i första hand och långsiktigt ske med egna medel". Från och med 2021 utvärderas detta mål mot budgeterad låneskuld och utfallet visar att målet uppfyllts.

Låneskulden avser nettot mellan kommunens totala lån och kommunens fordran på dotterbolagen.

2.6.3.1 Eget kapital och dispositioner

mkr	2022	2021
Eget kapital	869,2	698,9
Varav öronmärkt sociala investeringsfonden, bundet	3,3	6,3
Varav öronmärkt sociala investeringsfonden	8,5	8,5
Varav finansiering sysselsättningsåtgärder	4,6	9,1
Varav resultatutjämningsreserv	29,6	29,6
Varav finansiering resultatbalanseringar	12,3	29,4
Varav finansiering resultatbalanseringar projekt	21,7	14,4

Kommunens egna kapital motsvarar den del av kommunens tillgångar som finansieras av de ackumulerade driftsresultaten. Annat främmande kapital kan komma från långgivare och leverantörer. Kommunen har beslutat att vissa satsningar ska finansieras ur det egna kapitalet.

2.6.4 Budgetavvikelse

mkr	Budget 2022	Utfall 2022	Avvikelse 2022
Intäkter	2 699,1	3 019,9	320,8
Kostnader	-2 722,6	-2 850,7	-128,1
Summa resultaträkning	-23,5	169,2	192,7

Avvikelsen 2022 för kommunen är ett utfall på 192,7 mkr bättre än budget. De enskilt största posterna i avvikelsen är vinsten från försäljningen av aktierna av Faxeholmen AB, 164,5 mkr samt högre skatteintäkter än budgeterat, 23,6 mkr.

Kommunstyrelsens utfall är 28,2 mkr bättre än budget vilket till största delen är budgeterade driftprojekt som ej genomförts under året.

Kultur- och samhällsservicenämnden, inklusive resultatenheterna, backar 10 mkr där resultatenheterna är underbudgeterade med de positiva avvikelserna från år 2021 med 3,5 mkr. Kvarstående negativ avvikelse är till stor del budgeterade besparingsposter vi inte kunnat nå samt kostnader för vinterväghållning.

Barn- och utbildningsnämnden backar 1,0 mkr. Här hade vi prognosticerat att hamna på budget men indexhöjning på skolskjutsar samt ett högre behov av skolskjutsar än budgeterat kom sent på året och kunde inte hanteras inom budgetramen.

Arbetsmarknads- och socialnämnden har en negativ avvikelse mot budget på 11,7 mkr vilket beror på ett behov av ett högre ekonomiskt bistånd till kommunens innevånare än budgeterat samt ökade kostnader för insatser för barn och unga.

Omvårdnadsnämnden har en negativ avvikelse mot budget med 12,5 mkr. Restriktionerna inom sektorn vad gäller covid-19 smitta har lett till hög sjukfrånvaro och vi har behövt utbeordra ordinarie personal samt hyra in extern personal vilket förklarar avvikelsen för året.

2.6.5 Uppdrag från Kommunfullmäktige

Prioriteringar och utvecklingsatsningar	Trend
Att uppdra till bygg- och miljönämnden att från och med 2020 genomföra förändringar inom myndighetsidan i enlighet med "Rättviksmodellen".	↗
Kommentar: Den så kallade Rättviksmodellen innebar ursprungligen att införa efterhandsdebitering för livsmedelskontrollen istället för den gängse, årliga förhandsdebiteringen. Ur den aspekten kan uppdraget anses vara slutfört då Söderhamns kommun från 2023 kommer att efterhandsdebitera all livsmedelskontroll. Uppdraget har dock i huvudsak övergått till att bli ett sammanhållande arbete med verksamhetsutveckling ur flera aspekter. Digitalisering som införande av e-tjänster och digitalisering av detaljplaner, effektivisering av handläggningsrutiner, arbetsfördelning, utvecklad information och kompetenshöjande insatser för personalen, ökad samverkan med grannkommuner med mera. För arbete har representanter för föreningen Tillväxt och tillsyn engagerats för inspirerande föreläsningar och ledning av work shops för verksamhetsutveckling utifrån våra lokala behov. Bland annat tillsammans med näringslivsenheten. Det arbetet kommer att fortgå.	
Att uppdra till kommunchefen att under våren 2020, ta fram förslag på lösning för gymnasieskolans lokalbehov, där lokalisering och kostnader framgår.	↗
Kommentar: Utredning genomförd och Barn- och utbildningsnämnden tog vid sammanträdet 30 november beslut i frågan om framtida skolstruktur i Söderhamns kommun. Beslutet syftar till att skapa en mer likvärdig skola och innebär att tre centrala skolor blir rena F-6-skolor och endast Norrtull blir 7-9-skola.	
Att uppdra till kommunchefen att genomföra en utvärdering av Hälsinglands Utbildningsförbund samt se över alternativa samarbetsformer med redovisning till kommunstyrelsen senast juni 2020.	-
Kommentar: Aktiviteten avslutas 2021 - Uppdraget har redovisats till kommunfullmäktige, KF 5196/201207.	
Att införa ett aktivt skolval, där alla aktivt väljer skola.	-
Kommentar: Alla vårdnadshavare till elever som ska börja i förskoleklassen måste göra ett val av skola inför start av skolgången. Hösten 2022 började 22% av eleverna i förskoleklassen på en kommunal eller fristående skola som ligger utanför närhetsprincipen. I övriga av skolans årskurser görs sporadiska val av under hela skolgången med tyngdvikt till start av årskurs 7.	
Att uppdra till barn- och utbildningsnämnden att ta fram en tydlig samarbetsmodell mellan olika instanser som berör barn, i linje med Barnkonventionens intentioner.	↗
Kommentar: Sedan starten av nya Sektor barn och lärande har det påbörjats ett arbete med att se över arbetsformer och arbetssätt mellan förskola/skola och socialtjänst. Under ett inledande möte med sektorns alla chefer under våren tittade gruppen på Skottlandsmodellen för att se om det är ett arbetssätt som kan fungera i Söderhamns kommun. Under hösten har två workshoppar genomförts med alla chefer inom sektorn. Syftet med workshopparna har varit att utveckla samarbetsformer som främjar förebyggande arbete och tidiga insatser för barn och elever i Söderhamns kommun. Någon tydlig modell har ännu inte tagits fram, men organisationen upplever att samarbetet mellan förskola/skola och socialtjänst har förbättrats och avståndet minskat under året. En indikator på detta är till exempel att det oftare sägs att möten mellan olika delar av organisationen kring barn har fungerat bra.	
Att uppdra till kommunchefen att arbeta för utveckling av området Flygstaden kopplat till flygverksamhet, krishantering och försvar.	↗
Kommentar: Arbeta pågår. Dock har sedan 2019 flera framsteg skett med bland annat godkänd tankanläggning på plats, övningar planerade framöver för Hemvärnet och Militär Region Mitt, materialdepå för Räddningsverket. (Återfinns under fokusområde "växkraft").	
Att uppdra till kommunstyrelsen att skapa markanvisningar för trygghetsbostäder.	→

Kommentar: Under 2022 har servicehuset Linden konverterats till trygghetsbostäder. Inga markanvisningar har skapats specifikt avseende trygghetsbostäder i övrigt.	
Att upphandla ett vård- och omsorgsboende i gruppboendeform i enlighet med de av omvårdnadsnämnden fastställda behoven.	↗
Kommentar: Ett modernt vård- och omsorgsboende anpassat för personer med demenssjukdom är under planering. Byggnaden ska vara för motsvarande 36 platser. Planerad inflyttning är första halvan av 2024. Byggherre upphandlas genom ett hyresavtal. Projektet löper på enligt plan.	
Att uppdra till omvårdnadsnämnden och kultur- och samhällsservicenämnden att ta fram underlag för byggandet av nytt LSS-boende.	→
Kommentar: Omvårdnadsnämnden beslutade i oktober 2019 att ge kultur- och samhällsservicenämndens tekniska avdelning i uppdrag att ta fram programhandlingar som underlag för att uppskatta kostnad för att skapa en ny gruppboende enligt LSS, genom ombyggnad av kommunal fastighet eller nybyggnation. Under 2020 har utredning skett i samarbete med kultur- och samhällsserviceförvaltningen och bygg- och miljöförvaltningen. Omvårdnadsnämnden beslutade under hösten föreslå kommunstyrelsen föreslå kommunfullmäktige att en ny gruppboende för sex personer med insatser enligt LSS ska byggas och att ytterligare investeringsmedel tilldelas nämnden. Kommunfullmäktige beslutade i enlighet med förslaget. Beslutet har lämnats till kultur- och samhällsserviceförvaltningen.	
Att uppdra till kommunchefen att se över bemanningspoolen för att utreda om den är ändamålsenligt organiserad och dimensionerad.	→
Kommentar: Uppdraget att utreda delegeras per 2023 från kommundirektören till sektorchef för sektor samhällsservice. Den utredning som påbörjades innan Covid-19 har delvis återupptagits. I den nya organisationen är bemanningsenheten organiserad under den nya sektorn samhällsservice. Utredningen visar att bemanningsenheten i dag inte är ändamålsenligt organiserad och dimensionerad och att det finns ett behov av ett omställningsarbete avseende bemanningsenheten. En delrapport är överlämnad från arbetsmarknads- och socialförvaltningen till kommunchefen avseende den nya bemanningsenheten.	
Att uppdra till kommunchefen att utreda om bilpoolen är ändamålsenligt organiserad och dimensionerad utifrån dagens förutsättningar och miljökrav.	→
Kommentar: Uppdraget att utreda delegeras per 2023 från kommundirektören till sektorchef för sektor samhällsservice. Preliminär rapport mottagen från arbetsmarknads- och socialnämnden men fortsatt utredning behövs. Det går att konstatera att vi saknar policy, strategi, regelverk för bilpoolen. Utredningen skall avse hela kommunkoncernens behov av verksamhetsbilar och bilpool.	
Att uppdra till kommunchefen att organisera ett arbete för minskad sjukfrånvaro.	↗
Kommentar: Det stärkta arbetet med att projektanställa två rehabiliteringskonsulter som stöd och förebyggande för våra chefer och medarbetare löper på med många aktiva åtgärder i verksamheten. Friskvårdssatsningar såsom "prova på" aktiviteter för yoga, cirkelträning, löpning, och stresshantering har varit uppskattade. Arbetet med att stärka och utveckla friskfaktorer i samarbete med Sunt arbetsliv kommer att spridas vidare i kommunen, med ett mycket bra arbete trots pandemin inom pilotprojektet på Omvårdnad. För att skapa goda förutsättningar i vardagen så har centrala rutiner och verktyg kommit på plats för det systematiska arbetsmiljöarbetet (SAM).	
Att uppdra till kommunchefen att utarbeta en mer flexibel arbetstidsmodell inom kommunens verksamhet i syfte att öka trivsel och minska sjukfrånvaro.	→
Kommentar: Införandet av frivillighet kring delade turer inom omvårdnad har uppskattats mycket väl. Avtal kring flexitid har kunnat användas av fler enheter. Arbetet försätter i nytt uppdrag under 2023 för att utvärderas.	
Att uppdra till kommunchefen att ta fram förslag på Kulturens hus där kommunens kulturella verksamheter kan inrymmas.	→

Kommentar: Sektor barn och lärande har åiterrapporterat skolutredningen till BUN. Huvudalternativet som nu ligger hos kommunfullmäktige för beslut är att göra en 7-9-skola av Norrtullskolan samt där inkludera nya lokaler för kulturskolan. Att utreda och ta fram förslag på en kulturens hus har delegerats till sektor SAM men med anledning av omvärldsläget, antalet redan pågående- eller planerade investeringsprojekt bedöms sannolikheten att påbörja detta projekt inom de närmsta åren som mycket begränsad.	
Uppdra till kommunchefen att till nästkommande budgetuppdatering våren 2020 återkomma med förslag på åtgärder för att nå en budget i balans under 2022 och 2023.	↗
Kommentar: Uppdraget är långsiktigt varav bedömningen av uppfyllelse är på kort sikt. Utgångspunkten är att arbeta med nio förbättringsområden och fånga de ekonomiska förbättringar som arbetet genererar. Huvudfokus har varit på programmet friska medarbetare, ett arbete som försvårats på grund av Covid 19. Två andra områden som ingår är förbättring av kommunens inköp samt reducering av antalet pappersutskrifter.	
Att uppdra till KS att i dialog med Faxeholmen anpassa ägardirektivet så att kostnader för aktivitetsstöd vid trygghetsbostäder hanteras inom ramen för bolagets bostadssociala ansvar.	↗
Kommentar: Arbetet med att anpassa ägardirektivet ska ske i samband med de formella ändringarna av ägardirektiven för anpassning av den nya nämnds- och bolagsorganisationen.	
Att uppdra till KUS att ta fram ett framtidsinriktat idrottspolitiskt program för Söderhamns kommun.	↗
Kommentar: Idrottspolitiskt program är framtaget och remitterad för yttrande till intressenter under 2022. Programmet förväntas antas i samhällsservicenämnden i början av 2023.	
Att verka för ökad användning av närproducerad mat inom skola och omsorg i syfte att öka självförsörjningsgraden.	→
Kommentar: Kostverksamheterna i Hälsingland samverkar med inköpsorganisationerna samt branschorganisationen LRF Gävleborg och intresseföreningen Matvärden. På så sätt tydliggörs vilka produkter och förädlingsgrader som är av intresse för offentlig kostverksamhet. Detta för att de lokala och regionala livsmedelsföretagarna skall vara beredda inför att delta och lämna in anbud vid upphandlingar av livsmedel. En nationell strategi och regional handlingsplan, Sveriges livsmedelsstrategi 2018-2030, med det övergripande målet en hållbar och konkurrenskraftig livsmedelskedja med ökad livsmedelsproduktion, stärkt lönsamhet och relevanta miljömål nås. Länsstyrelsen Gävleborg, Region Gävleborg och LRF Gävleborg har gemensamt tagit fram, i dialog med länets kommuner: Gävleborgs handlingsplan för Sveriges livsmedelsstrategi 2018-2030. Länsstyrelsen, Regionen och LRF ansvarar för genomförandet av handlingsplanen, i Söderhamns kommun ansvarar Näringslivsenhetens projektledare för landsbygdsutveckling för vidare handläggning. Planens roll är att beskriva vad offentliga- och företagsfrämjande aktörer med koppling till livsmedelskedjan kan bidra med.	
Att uppdra till ASN att minska kostnaderna för försörjningsstödet genom mer aktiv matchning av personer inom försörjningsstöd till arbete och egen försörjning.	→
Kommentar: Arbetet med att minska kostnaderna för försörjningsstödet fortgår genom uppdraget Rättssäkert ekonomiskt bistånd och stärks av det nya målstyrda uppdraget. Det stärks ytterligare av det särskilda beslut som arbetsmarknads- och socialnämnden fattat om att det pågående uppdraget "Ett rättssäkert ekonomiskt bistånd som ska minska utanförskapet", i enlighet med övergångsbestämmelserna i de nya nämndernas reglementen, fortsatt ska handläggas av välfärdsnämnden och samhällsservicenämnden.	
Att uppdra till kultur- och samhällsservicenämnden att i samråd med omvårdnadsnämnden se över föreningsstödet så att fler pensionärer kan ta del av föreningsstöd. Därigenom skapa ett mervärde och öka folkhälsan hos den växande gruppen äldre i kommunen.	↗
Kommentar: Reglementet för föreningsbidraget är förtydligat så att fler pensionärer kan ta del av föreningsstödet. Även kommunicering av bidragsmöjligheter är förtydligat. Arbetet har skett i samverkan med omvårdnadsnämnden.	

Att uppdra till barn- och utbildningsnämnden, att under åren 2022–2023 förstärka arbetet med hälsofrämjande utveckling inom skolan. Finansiering sker med 3 miljoner per år av barn-och utbildningsnämndens resultatbalanserade medel.	–
Kommentar: Elevhälsan har förstärkts med elevhälsans funktioner skolsköterskor, skolkuratorer och specialpedagoger. Effekterna av den förstärkta elevhälsan ger resultat. På kort sikt syns att alla elevhälsoteam har ett bra arbete med att främja elevernas närvaro och det möjliggör fler insatser i form av extra anpassningar och särskilt stöd. Det är också en del i att avlasta rektorer i elevhälsoarbetet.	
Att uppdra till barn- och utbildningsnämnden, omvårdnadsnämnden och arbetsmarknads- och socialnämnden att se över sina förebyggande verksamheter som både är permanent samt i projektform (t.ex. ELOF, Familjecentral, Förebyggandeenheten ON och ASN), för att hitta permanenta och långsiktiga lösningar. Förebyggande verksamhet ska vara en naturlig och integrerad del i ordinarie verksamhet	→
Kommentar: Att jobba förebyggande med tidiga insatser är avgörande för att ge alla barn och unga en chans att lyckas. Förstärkning har skett inom elevhälsan för att kunna jobba med eleverna på de skolor de går. Parallella satsningar på förebyggande arbete kommer att behöva ske under flera år framåt, då de akuta insatserna inte kommer att upphöra omedelbart då förebyggande arbete bedrivs. Under året har ELOF-verksamheten i projektform avvecklats och istället implementerats i det ordinarie arbetet på skolorna. I samband med detta förstärktes elevhälsan på skolorna med kompetenser som anses viktiga för att förebygga och omhänderta oroande frånvaro. Även förstärkning av arbetet tillsammans med socialtjänsten har skett bland annat genom att rutinerna för samverkan har uppdaterats. Kartläggningmaterialet för att utreda oroande frånvaro har även det uppdaterat samt utvecklats i syfte att rektor ska kunna göra fördjupade utredningar och analyser av den oroande frånvaron. Utöver detta har utvecklingsinsatser genomförts och planeras att genomföras i syfte att förstärka kunskapen inom till exempel autismspektrat men även i syfte till att göra undervisningen mer tillgänglig för alla elever i form av språk- och kunskapsutvecklande arbetssätt och lektionsdesign. Familjecentralen, där öppna förskolan är barn- och utbildningsnämndens verksamhet, fortsätter att drivas och utvecklas tillsammans med Regionen och den förebyggande individ- och familjeomsorgen.	
Att uppdra till kommunchefen att utreda möjligheterna till att bedriva SFI-studier på kvällstid i Hälsinglands utbildningsförbunds regi.	→
Kommentar: Kommunen har gjort vägvalet att ingå i Hälsinglands utbildningsförbund (HUF) som har ansvar för SFI och vuxenutbildning. Politiska beslut har fattats om att tillföra 3 mkr till SFI för att korta kön till utbildningen. Är sedan tid och i nuläget svårt att se att behovet föreligger då kön är kort.	
Att uppdra till samtliga nämnder och styrelser att se över om verksamhet som inte är lagstyrd kan drivas i andra icke vinstdrivande syfte, t.ex. föreningsdrift, genom sociala företag samt via olika former av arbetsmarknadsprojekt. När en verksamhet inom kommunen avvecklas ska det utredas om en alternativ driftsform är möjlig innan den avvecklas.	–
Kommentar: Uppdraget har i nuläget ej distribuerats till nämnder och styrelser. Ytterligare samverkan behövs för det men likväl pågår kontinuerligt överväganden kring drifts- och samverkansformer. Det är ett fortlöpande arbete och ej av engångskaraktär.	
Att uppdra till kommunstyrelsen att i samråd mellan bygg- och miljönämnden, kultur- och samhällsservicenämnden och Faxeholmen ta fram ett socialt hållbart bostadspolitiskt program under 2022 i syfte att motverka ojämlikheten och bostadssegregationen i hela Söderhamns kommun.	↗
Kommentar: Ett arbete har påbörjats med en uppdatering av nuvarande bostadsförsörjningsprogram, vilket inkluderar ett socialt hållbart förhållningssätt kring bostadsförsörjningen. Förslag till uppdatering planeras vara klart under Q1 2023. Arbetet behöver hänga ihop med beslut om önskat befolkningsmål 28/30.	
Att externa inköp så långt det är möjligt görs hos lokala företag.	–

Kommentar:

Kommunfullmäktige antog i slutet av november 2021 Söderhamns kommuns upphandlings- och inköspolicy samt riktlinjer för direktupphandling, med syfte och omfattning att den offentliga affären är viktig för näringsliv och civilsamhälle samt ska skapa mesta möjliga nytta för medborgarnas skattepengar. I syfte att uppmuntra lokala företag att delta i upphandlingar har annonsering utökats och utbildningar erbjuds för att underlätta upphandlingsförfarandet.

Att uppdra till kommunchefen att undersöka möjligheterna till och konsekvenserna av att införa kundvalsmodell inom SFI och vuxenutbildningar.

–

Kommentar:

Aktiviteten avslutas.

Kommunen har gjort vägvalet att ingå i Hälsinglands utbildningsförbund (HUF) som har ansvar för SFI och vuxenutbildning. Politiska beslut har fattats om att tillföra 3 mkr till SFI för att korta kön till utbildningen. Inget utredningsarbete påbörjat.

2.7 Balanskravsresultat

Balanskravet är kommunallagens krav på ekonomisk balans för kommuner och regioner. Underskott från enskilt räkenskapsår ska återställas inom de tre följande åren.

Söderhamns kommun har inget ackumulerat underskott från tidigare år att återställa. En så kallad balanskravs-utredning ska visa hur balanskravsresultatet har uppstått. Ett syfte är att betalningsansvaret för underskott inte ska skjutas på framtiden.

mkr	2022	2021
Årets resultat enligt resultaträkningen	169,2	52,2
Avgår realisationsvinster	-165,9	-5,4
Återföring realisationsförlust	2,2	0,0
Avsättning till resultatutjämningsreserv	0,0	-29,6
Balanskravsresultat	5,5	17,2

I 2022 års utfall ingår realisationsvinster som uppstått vid försäljning av mark och arrendetomter samt vid koncernintern försäljning av dotterbolagsaktier.

2.8 Väsentliga personalförhållanden

Söderhamns kommun hade 2 077 tillsvidareanställda den 31 december 2022. Av dessa är 81 procent kvinnor och 19 procent män. Antal årsarbetare var 2 158 varav månadsavlönade visstidsanställda var 132 och timavlönade visstidsanställda var 638. Antalet årsarbetare har minskat under året.

2.8.1 Antal medarbetare 2022

Antal tillsvidareanställda 2022

Antalet tillsvidareanställda uppgick den 31 december 2022 till 2 077. Motsvarande siffra för 2021 var 2 097. Antalet tillsvidareanställda har således minskat under 2022.

Antal årsarbetare per nämnd december 2022

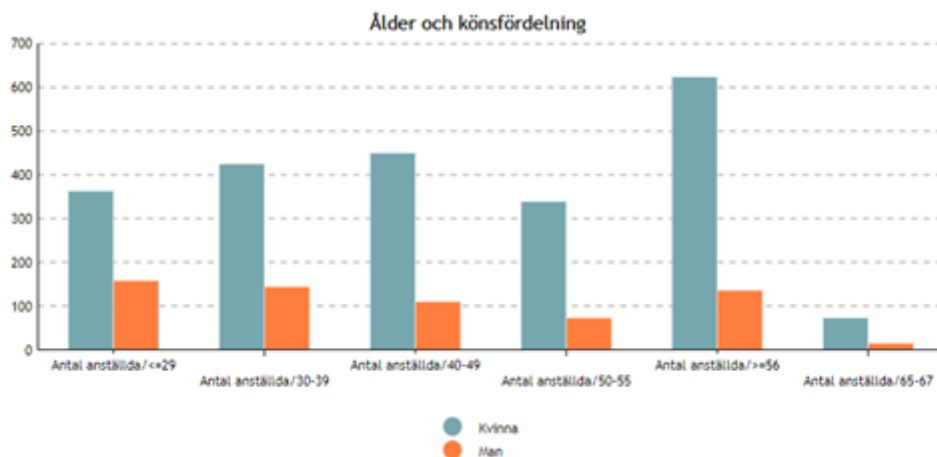
	Tillsvidare- anställda	Visstidsanställda		Summa anställda	Andel tillsvidareanställda	
		Månadsavlönade	Timavlönade		Kvinnor	Män
Sektor Styrning och stöd	85	3	4	92	73,5 %	26,5 %
Sektor Barn och lärande	655	100	7	762	80,8 %	19,2 %
Sektor Valfärd	993	7	60	1 060	81,4 %	18,6 %
Sektor Samhällsservice	344	22	570	935	72,3 %	27,7 %
Summa	2 077	132	641	2 849	79,1 %	20,9 %

Antalet tillsvidareanställda har minskat med 20 tillsvidareanställda. Antalet visstidsanställda med månadslön har ökat med 38 visstidsanställda och visstidsanställda timavlönade har ökat med 53. Söderhamns kommun hade 2 077 tillsvidareanställda den 31 december 2022. Av dessa är 81 procent kvinnor och 19 procent män.

Åldersfördelning

Medarbetarnas medelålder på tillsvidareanställda var 46,5 år och ligger marginellt lägre än år 2021. Andelen medarbetare under 30 år är fortfarande få, 9,7 procent. Andelen medarbetare som är 50 år och äldre är fortfarande hög, 48,9 procent.

Kommunens åldersfördelning för tillsvidareanställda kännetecknas av få medarbetare under 30 år, 11,7 procent, och en hög andel medarbetare som är 50 år och äldre, 48,9 procent.



Medelålder

De tillsvidareanställdas medelålder uppgår 2022 till 46,5 år. Medelåldern har minskat marginellt i jämförelse med 2021. Männerna har en lägre medelålder med 44,5 år än kvinnorna med 47,0 år.

Sysselsättningsgrad

Den genomsnittliga sysselsättningsgraden för tillsvidareanställda år 2022 uppgår till 97,7 % och har gått upp lite grann sedan 2021. Den genomsnittliga sysselsättningsgraden för män är 98,2 av heltid medan motsvarande siffra för kvinnor är 97,6 %. Den genomsnittliga sysselsättningsgraden har ökat marginellt både för kvinnor och män från 2021.

2.8.1.1 Pensionsavgångar 2022–2032

Pensionsavgångar

När det gäller pensionsavgångar så har vi under kommande 10 års period ca 60 personer per år som kommer att gå i pension. Det är främst pensionsavgångar inom vård och omsorg, men även inom socialt arbete och administration. Det finns en personalomsättning med naturlig rörlighet bland personalen som vi kan räkna med på ca 3 %.

Pensionsavgångar 2022–2032



2.8.1.2 Satsning på sommarjobbare 2022

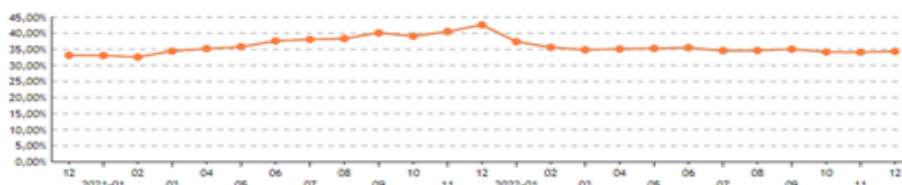
140 ungdomar födda under 2004 till 2006 sommarjobbade inom någon av kommunens verksamheter.

2.8.2 Sjukfrånvaro

2.8.2.1 Frisktal

Under 2021 uppgår andelen tillsvidareanställda utan någon sjukfrånvaro till 15,7 procent, motsvarande siffra 2021 var 23,9 procent. Andelen med noll till fem sjukdagar uppgår till 34%.

Andel 0-5 sjukdagar 2021-2022



2.8.2.2 Redovisning av sjukfrånvaro

Sjukfrånvaron 2022 för alla anställda uppgår till 8,9 procent vilket innebär en ökning jämfört med 2021 års nivå som låg på 8,1 procent. Kvinnor har högre sjukfrånvaro än män. Långtidssjukfrånvaron, över 59 dagar, uppgår till 42,3 procent av den totala sjukfrånvaron. Mot 45,4% år 2021.

Nedan följer redovisning av sjukfrånvaron för Söderhamns kommun avseende perioden den 1 januari 2022 till 31 december 2022 jämfört med 2019. Redovisningen anges i två delar, dels per kön och dels i åldersintervall och anges i procent. Sjukfrånvaron uppdelas totalt och enbart långtidssjukfrånvaro. Med långtidssjukfrånvaro menas i detta sammanhang sammanhängande frånvaro mer än 59 dagar.

Sjukfrånvaro

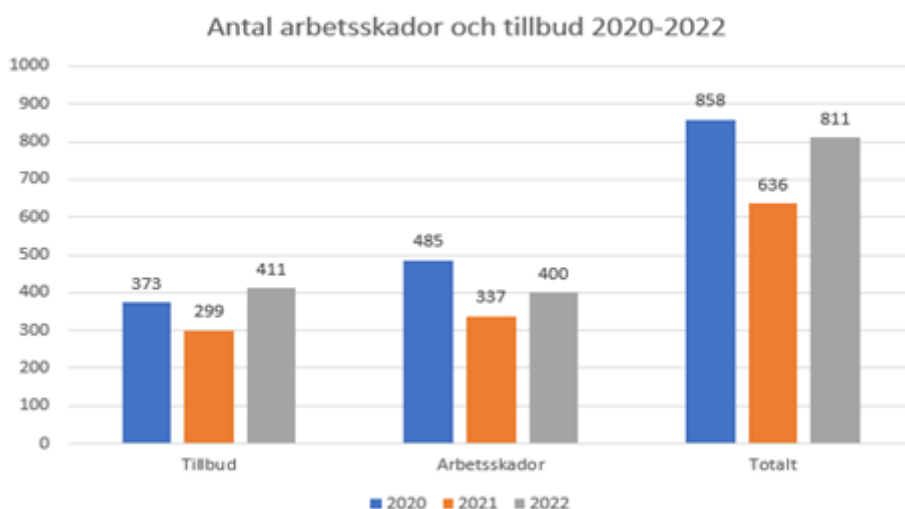
	Total sjukfrånvaro, andel av total arbetad tid		Långtidssjukfrånvaro, Andel av total sjukfrånvaro	
	2021	2022	2021	2022
Kön				
Kvinnor	8,8 %	9,6 %	45,5 %	46,0 %
Män	5,9 %	6,4 %	41,8 %	42,2 %
Ålder				
29 år eller yngre	7,1 %	8,2 %	19,5 %	24,6 %
30–49 år	8,0 %	8,5 %	44,5 %	38,7 %
50 år eller äldre	8,5 %	9,5 %	51,9 %	50,3 %
Totalt	8,1 %	8,9 %	44,9 %	42,3 %

Den totala sjukfrånvaron har ökat i jämförelse med 2021 från 8,1 procent till 8,9 procent. Långtidssjukfrånvaron har minskat från 44,9 procent till 42,3 procent av den totala sjukfrånvaron. Nedan redovisas den totala sjukfrånvaron som andel av total arbetad tid per förvaltning/sector för 2022. Motsvarande värde för 2021 anges för jämförelse.

Förvaltning/sector	Totalt		Kvinnor		Män	
	2021	2022	2021	2022	2021	2022
Sektor Barn och lärande	7,8 %	8,6 %	8,2 %	8,9 %	6,2 %	7,1 %
Sektor Samhällsservice	6,1 %	6,7 %	6,6 %	6,9 %	5,2 %	6,2 %
Sektor Styrning och stöd	3,7 %	2,8 %	1,9 %	2,3 %	7,4 %	3,9 %
Sektor Välfärd	10,5 %	11,4 %	11,2 %	12,3 %	7,4 %	6,7 %
Totalt	8,1 %	8,9 %	8,8 %	9,6 %	5,9 %	6,4 %

2.8.2.3 Anmälda tillbud och arbetsskador

Under 2022 har 411 tillbud och 400 arbetsskador anmälts. Antalet tillbud är en ökning med 100 jämfört med 2021. Även antalet anmälda arbetsskador har ökat jämfört med 2021 men minskat om man tittar på 2020. Andelen anmälda arbetsskador 2022 som lett till sjukfrånvaro är 27% vilket är en liten ökning jämfört med 2021 då den låg på 24%. Senaste åren har skador med frånvaro ökat markant men antalet inrapporterade arbetsskador på totalen har också ökat sedan innan pandemin. 2019 låg antalet arbetsskador som ledde till sjukfrånvaro på 11%.



2.8.2.4 Arbetsmiljö

Söderhamns kommun arbetar för stärkta friskfaktorer, att förbättra arbetsmiljön samt kartlägga, analysera och sänka sjukfrånvaron i hela kommunen.

Ett utvecklingsarbete pågår med att bland annat utveckla centrala processer och verktyg för att få en samordnad systematik i arbetet med friskfaktorer, systematiskt arbetsmiljöarbete (SAM) och rehabilitering.

Arbetsmiljöutbildning för skyddsombud och chefer har genomförts vid tre tillfällen under 2022 med stöd av företagshälsan region Gävleborg.

2.8.3 Avtalsrörelse och löneöversyn

I löneöversyn 2022 hanterade kommunstyrelsen hela det definierade löneökningstrymmet på 2,2 procent. Av det tillgängliga utrymmet avsattes 0,3 procentenheter (204 tkr) till en särskild satsning mot prioriterade grupper; fritidspedagoger med legitimation, fysioterapeuter och arbetsterapeuter samt för att hantera vad som framstår som skevheter och osakliga löneskillnader inom de nya enheterna, efter omorganisationen i Förbättringsresan.

Flertalet löneavtal framhåller betydelsen av ökad lönespridning. Vårdförbundet har under avtalsperioden haft en uttalad målsättning att satsa på gruppen särskilt yrkesskickliga och därigenom öka lönespridningen. Kommunal har haft liknande intentioner i löneavtal, såväl skrivningar om ökad lönespridning som en uttrycklig prioritering av yrkesutbildade, även det med 0,3% av lönesumman. Söderhamns kommun betalar idag över vad det centrala avtalet anger som lägst lön för yrkesutbildade inom Kommunals avtalsområde. Kommunal genomförde i löneöversynen en sänkning av arbetstiden för nattarbetande, vilket frånräknades löneökningstrymmet, vilket i sin tur bidrog till att löneöversynen kunde genomföras inom anvisad ekonomisk ram. Anställningsvillkor och arbetsmiljöfrågor har blivit allt viktigare frågor att hantera i samband med löneöversynen.

De fackliga organisationerna är i stort nöjda med hur arbetsgivaren genomför löneöversynen. Men det finns på sina håll kritik mot att lönesättande chef ger höga omdömen i värdering av arbetsprestation, som följs av låga lönepåslag. Medarbetaren får därmed svårt att förstå den satta lönen. Kritiken pekar på ett fortsatt behov av utbildning och diskussioner i lönesättningsfrågor.

Löneöversynen 2022 genomfördes under våren och ny lön betalades ut med några månaders retroaktivitet.

2.8.4 Chefsutbildningar

Chefsutbildningar till chefer är en strategiskt viktig insats för att stärka de kommunala ledarnas trygghet i sina roller som chefer och ledare. Under året har utbildningar erbjudits inom områdena arbetsrätt, arbetsmiljö och rehabilitering samt att chefsdagar har hållits med både fysiska och digitala utbildningar. Fem verksamhetschefer har fortbildat sig i att vara chef över chef. Under året har därtill utbildning i svåra samtal och egen hållbarhet för chefer erbjudits.

2.8.5 Kompetensförsörjning

Under 2022 genomfördes 370 rekryteringar* genom intern eller extern annonsering. Värt att notera är att fler tjänster än så har tillsatts men inte via intern eller extern annons. Av dessa 370 rekryteringar så avbröts rekryteringen i 115 av fallen och 255 rekryteringar tillsattes med en eller flera personer. Orsakerna till det är framför allt kompetensbrist men också andra orsaker så som omfördelning av befintliga resurser. Sektor Barn och lärande stod för det största rekryteringsbehovet med sina 107 rekryteringar.

Likt övriga landet så är det fortsatt svårt att få tag på utbildade lärare. Sektor Vårld stod för 95 av rekryteringarna, Samhällsservice stod för 38 rekryteringar och Styrning och Stöd stod för 15.

*Observera att 370 rekryteringar har genomförts med olika framgång, i vissa av rekryteringarna har fler än en person anställts vilket gör att siffran inte går att likställa med antalet unika tillsättningar. Bemanningseenhetens timanställningar är inte medräknade i resultatet.

2.9 Förväntad utveckling

Söderhamns kommun står, i likhet med många andra kommuner, inför en demografisk utmaning under 2020-talet som kan beskrivas i tre delar;

- 1.en ökande andel ungdomar
- 2.en ökande andel äldre och då i synnerhet över 85 år
- 3.en minskande andel i arbetsför ålder.

Verksamheterna för gymnasieskolan och äldreomsorg beräknas därmed få ett ökat kostnadstryck och inom äldreomsorgen även ett ökande behov av investeringar. Beslut har tagits för att bygga ett modernt vård-och omsorgsboende. Under 2022 har även ett seniorboende i Bergvik öppnats.

Sammantaget prognosticeras ett ökande kostnadstryck som beräknas överstiga kommunens skatteintäkter. I en framtagen långtidsprognos av konsultbolaget PWC beräknades gapet mellan framtida kostnader och intäkter till 250 miljoner på tio år. Nya beräkningar från och med 2023 till 2030 visar på ett kostnadsgap om ca 100 miljoner. För att hantera detta krävs årliga åtgärder motsvarande cirka 15 miljoner. Detta motsvarar ca 0,5 procent av den totala omsättningen, vilket är betydligt lägre än de tidigare bedömda åtgärdsbehoven. Förbättringen består dels av kontinuerligt ekonomiskt förbättringsarbete av kommunens verksamheter, dels av en förbättrad skattesituation.

Under 2022 har en kraftigt ökande inflation samt ökande räntor medfört tillkommande ekonomiska utmaningar något som kommer att fortsatt påverka kommunens verksamheter under 2023. Utöver detta har en instabil omvärld med krig i Europa medfört ökade krav på den kommunala verksamheten.

Koncernledningsgruppen, bolags- och sektorledningarna har under 2022 i en ny sektor och bolagsorganisation fortsatt med förbättringsresan för att få till stånd en verksamhet som har fokus på helhetstänkanden. Detta ger sannolikt även effekt på ekonomin.

Långtidsprognosen har inte tagit höjd för ekonomisk obalans hos nämnder. Det är därmed en förutsättning att verksamheterna bedrivs inom sina ekonomiska ramar. Prognosen tar heller inte hänsyn till en ökande social utmaning inklusive integration.

Arbetet med de två kommunövergripande programmen, Integration och egenförsörjning samt Näringsliv och tillväxt som startades upp under 2021 för att hålla ihop kommunkoncernens arbete inom de namngivna områdena är därmed av högsta betydelse.

2.10 Internkontroll

Uppföljning av Internkontrollområden har gjorts utifrån 2022 års kommunövergripande intern kontrollplan. De kontrollområden som omfattas är *leverantörstrohet, kompetensförsörjning, tydliga processer och GDPR*.

2.10.1 Leverantörstrohet

Risk för att vi inte följer avtal, vilket kan leda till finansiella och juridiska risker samt dåligt renomé hos allmänheten och företag.

Det är ett förbättrat resultat på kommundelen 2022.

Ett flertal åtgärder har genomförts i förbättringsresan:

Inköpsenheten har gått igenom inköpsprocessen och inköpsorganisationen. En genomgång som förenklat rollerna och minskat antal beställare. En obligatorisk inköpsutbildning har införts för beställare och attestanter med fler. Inköpsadministratörerna har utbildats.

Det är färre sällan-beställare än tidigare. Nuvarande beställare gör alla avrop.

	2022-12	2021-12
Söderhamns kommun	89,8%	86,6%
Arbetsmarknads- och socialnämnden	84,7%	60,9%
Barn- och utbildningsnämnden	94,2%	94,0%
Bygg- och miljönämnden	78,6%	47,8%
Kommunstyrelsen	87,3%	80,2%
Kultur- och samhällsservicenämnden	86,9%	89,0%
Omvårdnadsnämnden	91,5%	74,1%

2.10.2 Kompetensförsörjning

Risk för att vi inte klarar kompetensförsörjningen, vilket kan leda till att företag och kommunorganisationen ej får tag i rätt kompetens till verksamheterna

Kommunstyrelsen

Urvalet har minskat betydligt, Det är kandidaternas marknad och det är en hård konkurrens.

Det har gjorts flera omtag gällande rekrytering av ett flertal tjänster under den senaste tiden. Tjänster som avses är ekonomi/strategichef, Sektorchef till BAL, upphandlare och verksamhetsekonomer. Det är en ganska hög andel där vi inte går i mål med rekryteringar, eller där omtag behöver göras.

Arbetsmarknads-och socialnämnden

Bemanningsenheten

Det är inga delar där kompetensförsörjningen är ett problem. Många sökande med rätt kompetens på de tjänster som varit utannonserade.

Individ-och familjeomsorgen

En återkommande brist på socionomer och har även svårt att rekrytera till specialisttjänster.

Omvårdnadsnämnden

Har ett underskott på medarbetare inom flera kategorier. Målet är att ha 100 % tillsatta tjänster inom de kategorier av medarbetare som söks. Det finns ingen möjlighet att välja att inte rekrytera de kompetenser som behövs, eftersom en skyldighet finns att tillgodose det behov som finns hos brukarna. Ett behov finns av fler sjuksköterskor, undersköterskor, arbetsterapeuter och fysioterapeuter.

I dagläget hyrs in hyrsjuksköterskor för att möta behovet av dessa.

Inga sjuksköterskor eller arbetsterapeuter anställs, som inte är behöriga. Anställningar av undersköterskor har gjorts, för att täcka upp för bristen av sjuksköterskor. Vårdbiträden anställs för att täcka upp behovet av undersköterskor.

Inom vård- och omsorgsboenden och hemtjänst är visionen att 100 % av medarbetarna ska vara undersköterskor. Idag är det ett 20-tal vårdbiträden anställa inom vård- och omsorgsboenden och tre inom hemtjänst.

Differentierade arbetsuppgifter inom hemtjänsten har införts, och har nu så kallade "servicebiträden" som endast utför serviceinsatser. På så sätt frigörs tid för undersköterskor och andra behöriga medarbetare så att dessa kan utföra omvårdnadsinsatser.

Differentiering av arbetsuppgifter förekommer också inom myndighetsenheten för att frigöra tid för medarbetare med socionomkompetens.

Barn-och utbildningsnämnden

Pedagogisk personal skola: Det är ett stort behov av legitimerade lärare i alla årskurser och i alla ämnen. Graden av legitimerade lärare i skolorna är i snitt 73%. Vi har behov av lärare med behörighet för undervisning i fritidshemmet där andelen legitimerade är 30% och av specialpedagoger och speciallärare.

Pedagogisk personal förskola: Det är ett behov av att öka andelen legitimerade förskollärare inom kommunens förskolor. Andelen pedagoger med förskollärlärolegitimation är 49% i våra förskolor och målsättningen är att den ska vara 67%.

Personal administration: Det har haft svårt att rekrytera kvalificerade administratörer och verksamhetstekniker. En orsak har varit löneläget och kravet att man arbetar på flera arbetsplatser. En lönesatsning på administratörer har gjort att det blivit lättare att rekrytera.

Typer av tjänster det är ett stort behov av

Förskollärare, specialpedagoger, lärare i svenska som andraspråk, i praktisk-estetiska ämnen, i moderna språk, lärare i fritidshem, socionomer, specialistsocionomer.

När det gäller tjänster med behörighetskrav som tex socionom, skolsköterska, specialpedagog är behörigheten hög. Det beror på att det inte är möjligt att anställa medarbetare utan rätt behörighet på de positionerna.

Lärare: behörighet 53% när det gäller legitimation i rätt ämne och i rätt årskurs. Andelen legitimerade lärare är 73% (dvs läraren har legitimation men undervisar kanske inte i det ämne hen är legitimerad i).

Andelen legitimerade förskollärare är cirka 49%. Den kommunala målsättningen är att den ska vara 67%.

Åtgärder

Det arbetas med kompetensförsörjningen på olika sätt, tex genom avsiktsförklaring tillsammans med Linköpings universitet om att starta förskolläroarutbildning på plats i Söderhamn med start hösten 2024. Det handlar om minst 20 platser årligen. En lärlingsutbildning genomförs för barnskötare tillsammans med CFL. Samarbete med HR i rekryteringsprocessen för att göra den så effektiv som möjligt och arbetet kommer att fortsätta under hösten 2022.

I nuläget är det några lärare som läser VAL (valideringsutbildning) främst inom praktisk-estetiska ämnen, ett alternativ för de som arbetar som lärare, men saknar legitimation. Det har genomförts en lönesatsning på administratörer.

2.10.3 Tydliga processer

Risk för ej tydliga och/eller sammanhållna processer, vilket kan leda till bristande flödeseffektivitet och rättssäkerhet.

Under hösten 2021 och våren 2022 har samtliga processer i Söderhamns kommun kartlagts vad gäller nuläget i och med att alla förvaltningar och bolags informationshanteringsplaner har kartlagts. I detta arbete har man även identifierat utvecklingsområde som under hösten 2022 och 2023 ska förbättras i bör lägen. Arbetet styrs utifrån att varje sektor upprättar en handlingsplan utifrån den nya koncernövergripande digitaliseringsstrategin har tagits fram -och antagits av KS och KF i juni 2022.

Det finns många förbättringsområden som nu kan hanteras tack vare informationshanteringsplanerna och den nya diarieplanen Klassa 2.1 där vi nu kan digitalisera och automatisera processer.

Juni 2022 finns det fyra helt digitala processer i drift. Därefter kommer den nya SDG-förordningen att kräva ytterligare arbete med att identifiera de 32 nya lagstadgade processerna.

2.10.4 GDPR

Risk för felhantering av GDPR-uppgifter, vilket kan leda till höga viten

GDPR-arbetet har genomförts när det gäller digitala personuppgiftsbehandlingar, men inte vad gäller analoga personuppgiftsbehandlingar. Dessa har i stort identifierats under arbetet med informationshanteringsplanerna. Målet har varit att under hösten 2022 ska alla registerförteckningar för personuppgiftsbehandling av analoga personuppgifter förtecknas och därefter antas i respektive nämnd. Sektor Styrning och stöd är till ca 60% klara med underlagen. Uppgifterna från IHP ska nu överföras och kompletteras enligt ovan för att sedan beslutas som ett separat dokument av den nya nämnden. Den viktigaste orsaken till att arbetet inte körts på under hösten, är att beslutet behöver fattas av den nya nämnden i den nya organisationen.

2.11 Beredskap

Under våren 2022 har beredskapsarbetet i Söderhamns kommun tagit en än mer tydlig plats.

Det råder ett osäkert försvarspolitiskt läge i Sverige och Europa. Krav på kommunens roll i det civila försvaret har ökat i takt med en ökad hotbild. Kommunens krisberedskap måste stärkas och prioriteras. Med detta som bakgrund har en krisledningsorganisation tagits fram där en krisledningsgrupp arbetar på direkt uppdrag av Kommunstyrelsens ordförande och Kommundirektören. Arbetet med att ta fram kommunens krigsorganisation och nödvattenplan är pågående.

Krisledningsgruppen leds av Säkerhetschef.

Förutom samarbete med externa samverkanspartners och uppdragsgivare så bygger kommunens arbete på fyra arbetsområden.

1. Beredskapsplanering för kris och krig
2. Informationspåverkan och cyberhot
3. Flyktingmottagande
4. Varor och tjänster

Samtliga sektorer och kommunala bolag är på olika sätt involverade i kommunens krislednings- och beredskapsarbete.

3 Finansiella rapporter

(Mkr)

3.1 Resultaträkning

(mkr)	Not	Koncern		Kommun	
		2022	2021	2022	2021
		Utfall	Utfall	Utfall	Utfall
Verksamhetens intäkter	2,9	929,6	951,4	341,0	375,3
Verksamhetens kostnader	3,9	-2 512,3	-2 402,8	-2 063,1	-1 997,4
Avskrivningar	4	-153,6	-155,4	-61,1	-57,6
Verksamhetens nettokostnader		-1 736,3	-1 606,8	-1 783,2	-1 679,6
Skatteintäkter	5	1 207,6	1 156,3	1 207,6	1 156,3
Generella statsbidrag och utjämnning	6	576,5	563,0	576,5	563,0
Verksamhetens resultat		47,7	112,6	0,9	39,7
Finansiella intäkter	7,9	4,8	12,0	195,6	32,1
Finansiella kostnader	8	-27,7	-20,9	-27,3	-19,6
Resultat efter finansiella poster		24,8	103,6	169,2	52,2
Årets resultat		24,8	103,6	169,2	52,2
Jämförelsestörande poster	9	-13,6	-7,5	-13,6	-7,5
Extraordinära poster	9	0,0	0,0	164,5	0,0

3.2 Balansräkning

(mkr)	Not	Koncern	Koncern	Kommunen	Kommunen
		Utfall	Utfall	Utfall	Utfall
		2022-12-31	2021-12-31	2022-12-31	2021-12-31
Tillgångar					
Immateriella anläggningstillgångar	10	0,0	0,0	0,0	0,0
Materiella anläggningstillgångar		2 953,6	2 800,4	1 333,8	1 249,6
Mark, byggnader och tekniska anläggningar	11	2 495,2	2 439,4	1 088,0	1 062,3
Maskiner och inventarier	11	232,6	228,4	56,4	64,2
Pågående anläggningstillgångar	11	225,9	132,6	189,4	123,1
Finansiella anläggningstillgångar	12	33,8	36,6	1 308,2	1 017,4
Anläggningstillgångar		2 987,5	2 837,1	2 642,0	2 266,9
Bidrag till infrastruktur	13	0,0	0,0	0,0	0,0
Förråd m.m.	14	8,9	6,5	1,4	0,3
Fordringar	15	258,9	221,0	175,7	134,6
Kassa och bank	17	171,6	320,2	152,6	306,9
Omsättningstillgångar		439,5	547,8	329,7	441,8
Summa tillgångar		3 427,0	3 384,9	2 971,6	2 708,7
Eget kapital, avsättningar och skulder					
Årets resultat		24,8	103,6	169,2	52,2
Resultatutjämningsreserv		0,0	0,0	29,6	0,0
Övrigt eget kapital		1 107,0	1 003,3	669,3	646,6
Eget kapital	18	1 131,8	1 107,0	868,0	698,9
Avsättningar för pensioner och liknande förpliktelse	19	129,5	121,1	106,2	92,4
Andra avsättningar	20	104,8	103,1	10,0	10,0
Avsättningar		234,3	224,2	116,2	102,4
Långfristiga skulder	21	1 638,9	1 657,4	1 731,9	1 629,9
Kortfristiga skulder	22	421,9	396,3	255,5	277,5
Skulder		2 060,9	2 053,7	1 987,4	1 907,5
Summa eget kapital, avsättningar och skulder		3 427,0	3 384,9	2 971,6	2 708,7

(mkr)	Not	Koncern Utfall 2022-12-31	Koncern Utfall 2021-12-31	Kommunen Utfall 2022-12-31	Kommunen Utfall 2021-12-31
Panter och därmed jämförliga säkerheter					
Pensionsförpliktelser som inte har upptagits bland skulderna eller avsättningarna	23	484,8	508,3	484,8	508,3
Övriga ansvarsförbindelser	24	19,9	112,6	19,4	112,3
Ansvarsförbindelser		504,7	620,9	504,2	620,5
Panter och ansvarsförbindelser		504,7	620,9	504,2	620,5

3.3 Kassaflödesanalys

Kassaflödesanalys						
(mkr)		Koncern	Koncern	Kommun	Kommun	Kommun
		2022	2021	Budget 2021	2022	2021
DEN LÖPANDE VERKSAMHETEN	Not					
Årets resultat		24,8	103,6	0,0	169,2	52,2
Justering för ej likviditetspåverkande poster	25	146,3	153,0	52,0	-104,6	50,7
Övriga likviditetspåverkande poster	26	13,9	11,1	7,0	13,8	11,1
Poster som redovisas i annan sektion	27	0,0	0,0	0,0	0,0	0,0
Medel från verksamheten före förändring av rörelsekapital		185,0	267,7	59,0	78,9	114,0
Ökning(-)/minskning (+) av periodiserade anslutningsavgifter		0,0	0,0	0,0	0,0	0,0
Ökning (-)/minskning (+) av kortfristiga fordringar		-38,0	-16,8	-4,0	-41,1	-3,6
Ökning(-)/minskning (+) av kortfristiga placeringar		0,0	0,0	0,0		0,0
Ökning (-)/minskning (+) av förråd och varulager		-2,0	-1,7	0,0	-1,1	-0,1
Ökning (+)/minskning (-) av kortfristiga skulder		-63,0	-0,2	10,0	10,0	-116,8
Kassaflöde från den löpande verksamheten		82,0	249,0	65,0	46,9	-6,5
INVESTERINGSVERKSAMHET						
Investering i immateriella anläggningstillgångar		0,0	0,0	0,0	0,0	0,0
Försäljning av immateriella anläggningstillgångar		0,0	0,0	0,0	0,0	0,0
Investering i materiella anläggningstillgångar	28	-316,3	-181,7	-167,0	-145,9	-107,8
Försäljning av materiella anläggningstillgångar	29	11,3	9,3	0,0	0,9	5,9
Investeringar i kommunkoncernföretag		0,0	0,0		0,0	0,0
Förvärv av finansiella tillgångar	30	0,0	0,0		0,0	0,0
Avyttring av finansiella tillgångar		3,0	0,0		206,0	0,0
Kassaflöde från investeringsverksamhet		-302,0	-172,4	-167,0	61,0	-101,9

(mkr)		Koncern	Koncern	Kommun	Kommun	Kommun
	Not	2022	2021	Budget 2021	2022	2021
FINANSIERINGSVERKSAMHETEN						
Nyupptagna lån	31	70,0	404,8	90,0	70,0	506,0
Ny upplåning/Amortering av skulder för finansiell leasing		0,0	-2,6	0,0	3,5	-2,6
Aktieutdelning, utbetald		0,0	0,0	0,0	0,0	0,0
Amortering av långfristiga skulder	31	0,0	-305,1	0,0	0,0	-300,0
Ökning/minskning av långfristiga fordringar		0,0	-2,9	0,0	-335,3	74,6
Kassaflöde från finansieringsverksamhet		70,0	94,2	90,0	-261,8	278,0
BIDRAG TILL INFRASTRUKTUR						
Utbetalning av bidrag till statlig infrastruktur		0,0	0,0	0,0	0,0	0,0
Årets kassaflöde		-150,0	170,8	-12,0	-154,3	169,6
Likvida medel vid årets början		320,2	149,4	29,0	306,9	137,4
Likvida medel vid årets slut		171,6	320,2	17,0	152,6	306,9

3.4 Driftredovisning

(mkr)	2022	2022	2022	2021	2021	2021	2022	2022
	netto	intäkt	kostnad	netto	intäkt	kostnad	Budgetav.	Budget
Kommunfullmäktige	-3,7	0,0	-3,7	-3,6	0,0	-3,6	0,2	-3,9
Kommunstyrelse	-280,5	27,7	-308,2	-261,2	22,8	-284,0	28,1	-308,6
Överförmyndarnämnd	-4,0	0,3	-4,3	-4,1	0,1	-4,2	0,4	-4,4
Valnämnd	-1,9	0,7	-2,6	0,0	0,0	0,0	-0,5	-1,4
Revision	-1,7	0,0	-1,7	-1,6	0,0	-1,6	0,0	-1,7
Kultur- och samhällsservicenämnd	-140,3	296,9	-437,2	-133,1	303,6	-436,7	-10,0	-130,3
Bygg- och miljönämnden	-17,6	6,5	-24,1	-17,0	7,4	-24,4	0,7	-18,3
Barn- och utbildningsnämnd	-498,5	295,4	-793,9	-478,5	283,7	-762,2	-0,8	-497,7
Arbetsmarknads- och socialnämnd	-208,3	179,5	-387,8	-194,3	186,1	-380,4	-11,7	-196,6
Omvårdnadsnämnd	-607,5	235,5	-843,0	-572,8	225,4	-798,2	-12,5	-595,0
Finans	1 933,2	1 977,9	-44,7	1 718,7	19,5	1 699,2	198,9	1 734,3
Totalsumma	169,2	3 020,4	-2 851,2	52,5	1 048,6	-996,1	192,7	-23,5

3.5 Resultatbalanseringar ej kopplade till projekt

Nämnd, mkr	Summa	Beslut	Syfte
Barn- och lärandenämnden	9,8	KF § 12/230130	Ökad likvärdighet, arbete med hälsofrämjande utveckling
Samhällsservicenämnden	2,0	KF § 12/230130	Utveckling Stenö och Stenö Camping
Överförmyndarnämnden	0,5	KF § 12/230130	Administrativ tjänst
Totalt	12,3		

3.6 Rambudget och tilläggsbudget för året

mkr	KF	Rev	KS	VN	ÖFN	KUS	BMN	BUN	ASN	ON	Nämnder
Rambudget	-3,9	-1,7	-275,5	-0,4	-2,3	-109,5	-16,3	-460,1	-187,0	-584,7	-1 641,3
Tilläggsbudget			-33,1	-1,0	-2,1	-20,8	-2,0	-37,6	-9,6	-10,3	-116,5
KF § 243 /2021 lönesatsning 2021							-0,5				-0,5
KF § 243 /2021 lönesatsning 2021										-1,0	-1,0
KF § 225 /2021 Ekonomi i balans										3,2	3,2
40-50 jobben									-4,5		-4,5
KF § 346 /2021 Schablonersättning									-0,5		-0,5
KF § 225 /2021 Ekonomi i balans									0,5		0,5
Kapitalkostnadskomp			-1,2			-9,1					-10,2
KF § 243 /2021 lönesatsning 2021								-2,0			-2,0
KF § 225 /2021 Ekonomi i balans								1,9			1,9
KF § 346 /2021 Schablonersättning								-0,5			-0,5
Hyreskomp						-1,9		-13,4			-15,4
KF § 203 /2021 Överföring av budget			1,5		-1,5						0,0
KF § 346 /2021 Schablonersättning			-1,0								-1,0
KS § 270/ 2021 VA-plan			-0,5								-0,5
KS § 328 /2021 Utredning			-1,0								-1,0
Kapitalkostnadskomp						-1,0					-1,0

mkr	KF	Rev	KS	VN	ÖFN	KUS	BMN	BUN	ASN	ON	Nämnder
KS §118 Löneökning 2022			-1,1			-1,1		-5,7	-2,5	-7,1	-17,5
KS § 77 Digitalisering			-0,8								-0,8
KS § 156 Tilläggsbudget KE, KUS,BUN,ON			-1,5			-2,0		-6,0		-2,0	-11,5
KS § 161 KS Personalförändring åtgärder			-5,0								-5,0
KS § 106 Medfin mötesplats Ljusneborg			-0,5								-0,5
KS § 309 Särskild satsn löner								-1,0			-1,0
KF § 145 Folkomröstning				-1,0							-1,0
KS § 309 Särskild satsn löner										-1,2	-1,2
Statsbidrag fr finansn										-0,8	-0,8
Återhämtningsbidrag			-5,0								-5,0
Kapital- och Hyreskompensation			0,0			-1,6		-1,2			-2,9
Medel för Ukraina till nämnderna			-0,7			-0,9					-1,5
Projekt 12130 Förebyggande enhet									-1,4		-1,4
Projekt 13080 Elof								-1,1			-1,1
Miljöinspektör 12 mån							-0,6				-0,6
Tillsynshandläggare 12 mån							-0,6				-0,6
KF § 183/2021 Elevhälsa								-3,0			-3,0
Överförmyndarnämnd					-0,6						-0,6
KS § 165/2021 Ökad likvärdighet								-5,4			-5,4
KS § 75 Resultatbalansering Projekt										-1,0	-1,0
KS § 75 Resultatbalansering Projekt			-10,8								-10,8
KS § 75 Resultatbalansering Projekt						-2,6					-2,6
KS § 113 Resultatbalansering			-4,2								-4,2
KS § 151 Projekt 12218			-1,0								-1,0
Tillägg <0,5			-0,4		0,0	-0,7	-0,4	-0,2	-1,2	-0,3	-3,2
Summa RAM och tillägg	-3,9	-1,7	-308,6	-1,4	-4,4	-130,3	-18,3	-497,7	-196,6	-595,0	-1 757,8

3.7 Investeringsverksamhet

	Investeringsprojekt över tid				Varav årets projekt		
Under året färdigställda projekt	Budget	Utfall	Prognos	Avvikelse	Budget	Utfall	Avvikelse
(mkr)	Total	Total	Total	Total	2022	2022	2022
Kommunstyrelsen	7,0	6,5	6,5	0,5	1,0	0,7	0,3
Kultur- och samhällsservice	18,7	17,2	20,1	-1,4	11,5	10,2	1,3
Byggn Brobergs fsk, 31703	38,0	37,4	37,4	0,6	3,4	2,8	0,6
Investering Söderhamns Teater	6,9	6,7	7,0	-0,1	6,3	6,1	0,2
Barn- och utbildningsnämnden	1,2	1,1	1,2	0,0	1,2	1,1	0,1
Omvårdnadsnämnden	0,3	0,3	0,3	0,0	0,1	0,1	0,0
Arbetsmarknads- och socialnämnden	0,0	0,0	0,0	0,0	0,0	0,0	0,0
Bygg- och miljönämnden	0,0	0,0	0,0	0,0	0,3	0,3	0,0
Summa färdigställda projekt	72,1	69,2	72,5	-0,4	23,8	21,3	2,5
Pågående projekt och avsatt budget	Budget	Utfall	Prognos	Avvikelse	Budget	Utfall	Avvikelse
(mkr)	Total	Total	Total	Total	2022	2022	2022
Kommunstyrelsen	12,2	2,3	5,0	7,2	8,4	0,2	8,2
Kultur- och samhällsservice	33,5	19,4	37,6	-4,1	21,2	6,9	14,3
Service o restaurangbygg Stenö, 31705	22,0	5,7	22,0	0,0	17,1	0,3	16,8
Reinv Staffangymnasiet lokaler, 31820	64,1	51,2	63,5	0,6	49,5	46,7	2,8
Reinv UH fastigheter 2020	24,8	24,8	25,7	-0,9	8,1	8,0	0,1
Reinvestering gator 2020	30,2	31,7	31,7	-1,5	-1,5	0,0	-1,5
Söderhamnsporten Genomförandet	30,0	14,0	30,0	0,0	19,2	3,2	16,0
Utökat UH byggnader 15 mkr	39,5	38,6	38,9	0,6	10,4	9,4	0,9
Korr av rambudget	-96,1	0,0	-96,1	0,0	-96,1	0,0	-96,1
4 års budget mellan 2020-2023	100,5	0,0	100,5	0,0	100,5	0,0	100,5
Nytt LSS-boende Östanbo	20,6	0,4	20,6	0,0	20,5	0,3	20,2
Stenö bad och camping	10,1	9,7	10,1	0,0	9,7	9,3	0,4
Renovering kaj Söderhamnsån	49,3	8,9	49,3	0,0	49,3	8,9	40,4
Kaj- o markanläggning Faxeholmen	5,0	0,0	5,0	0,0	5,0	0,0	5,0
Centrumutveckling	47,5	33,2	47,5	0,0	42,2	27,9	14,3
Barn- och utbildningsnämnden	1,3	0,0	1,3	0,0	1,3	0,0	1,3
Omvårdnadsnämnden	2,9	0,0	2,9	0,0	2,9	0,0	2,9
Arbetsmarknads- och socialnämnden	0,4	0,1	0,4	0,0	0,4	0,1	0,3
Bygg- och miljönämnden	0,0	0,4	0,0	0,0	0,0	0,4	-0,4
Summa pågående projekt	397,7	240,3	395,9	1,8	268,0	121,6	146,4
Summa investeringsprojekt	469,8	309,6	468,3	1,5	291,8	142,9	148,8

Investeringsbudget 2022 ram (mkr)		
Nämnd	Investering	Rambudget 2022
Kultur o samhällsservicenämnd	Rambudget	100,5
	Fördelning av rambudget	-96,1
	Byggn Brobergs fsk	3,4
	Service o restaurangbygg Stenö	17,1
	Proj. Spont Söderhamnsån	2,0
	Reinv Staffangymnasiet lokaler	49,5
	Inv Orrskärshamnen 2019	-3,0
	Ridvägar	1,3
	Aquarena	1,5
	Reinv UH fastigheter 2020-2023	8,1
	Reinvestering gator 2020-2023	-1,5
	KUS Miljonen 2020	2,1
	Söderhamnsporten Genomförandet	16,9
	Ombyggnation Björkbacka	1,2
	Utökat UH byggnader 15 mkr	10,4
	Investering Söderhamns Teater	6,3
	Nytt LSS-boende Östanbo	20,5
	KUS-milj 2021 Stenö	-1,4
	Björkbackas innegård	1,3
	Hyresg. anpassn. Östra Skolan	1,7
	Stenö bad och camping	9,7
	Byte LED-lampor offentl. belys	4,0
	Flytt moduler Stugsundsskolan	2,1
	KUS-milj 2022 Långrörshamnen	1,8
	Omlädningsrum damer ishallen	3,5
	Utveckling av Kilsmyraskogen	1,0
	Renovering kaj Söderhamnsån	49,3
	Kaj- o markanläggning Faxeholmen	5,0
	Laddstolpar vid komm.verk.loka	1,0
	Centrumutveckling	53,9
	Konstprojekt Centrumutveckling	1,2
	Konstnärlig utsmyckning (bygg)	1,2
	Klimatanpassning Styvjebacken	1,6
	Projekt under 1 mkr	8,5

S:a Kultur- och samhällsservicenämnden		285,6
Kommunstyrelsen	Rambudget	18,7
	Fördelning av rambudget	-13,6
	Beslutstödssystem Hypergene	1,4
	Norra staden	1,0
	Projekt under 1 mkr	1,5
S:a Kommunstyrelsen		9,0
Barn- och utbildningsnämnd	Rambudget	1,3
	Inv Brobergs fsk	1,0
	Projekt under 1 mkr	0,2
S:a Barn- och utbildningsnämnd		2,5
Arbetsmarknads- och socialnämnd		
	Projekt under 1 mkr	0,4
S:a Arbetsmarknads- och socialnämnd		0,4
Omvårdnadsnämnd		
	Rambudget	6,0
	Fördelning av rambudget	-3,5
	Projekt under 1 mkr	0,6
S:a Omvårdnadsnämnd		3,0
Totalt alla nämnder		300,5

3.8 Noter

Not 1 Redovisnings- och värderingsprinciper

Allmänna upplysningar

Årsredovisningen är upprättad enligt lag om kommunal bokföring och redovisning, LKBR i fortsättningen, samt rekommendationer från Rådet för kommunal redovisning, RKR i fortsättningen.

- Intäkter redovisas i den omfattning det är sannolikt att ekonomiska fördelar kommer att tillfalla kommunen, att intäkterna kan beräknas på ett tillförlitligt sätt och att tillhörande utgifter går att beräkna samt att villkoren i allt väsentligt fullgjorts.
- Fordringar har upptagits till de belopp varmed de beräknas inflyta.

- Tillgångar och skulder har upptagits till anskaffningsvärde där inget annat anges. Periodiseringar av inkomster och utgifter har skett enligt god redovisningssed.
- Värdering av kortfristiga placeringar har gjorts post för post till det lägsta av verkligt värde och anskaffningsvärdet.

Sammanställd redovisning

De sammanställda räkenskaperna har upprättats enligt förvärvsmetoden med proportionell konsolidering. Metoden innebär att förvärvat eget kapital i dotterföretagen har avräknats. Konsolideringen av koncernföretagens ekonomiska händelser sker i proportion till kommunens ägda andel av koncernföretaget. Exempel på sådana ekonomiska händelser kan vara intäkter och kostnader, fordringar och skulder, vinster och förluster, utdelningar, borgensförbindelser samt leasingavtal. Koncerninterna intäkter och kostnader samt fordringar och skulder elimineras.

I den sammanställda redovisningen ingår juridiska personer, företag och kommunalförbund, där kommunen har ett varaktigt betydande inflytande, det vill säga minst 20 procent av rösterna i en juridisk persons beslutande organ, eller har en särskild betydelse för kommunens verksamhet eller ekonomi. Kommunkoncernens medlemmar och andelar i dessa framgår av beskrivningen i förvaltningsberättelsen. Från och med 2020 ingår även Kommunalförbundet Hälsingland (KFH) i den sammanställda redovisningen.

Resultaträkning

Intäkter

Skatteintäkterna periodiseras och redovisas det år den beskattningsbara inkomsten intjänats av de skatteskyldiga. Den prognos på skatteavräkningen som branschorganisationen Sveriges Kommuner och Regioner, SKR, lämnar i december varje år används vid beräkningen av årets skatteintäkter.

Redovisning av statsbidrag

Statsbidrag redovisas i enlighet med RKR R2 Intäkter vilket innebär att intäkten redovisas när det är sannolikt att de ekonomiska fördelar som är förenliga med bidraget kommer att tillfalla kommunen.

Investeringsbidrag

Investeringsbidrag har netto redovisats mot investeringsprojekt för projekt som påbörjats innan år 2009. Investeringsbidrag särredovisas i anläggningsregistret och periodiseras över anläggningens nyttjandeperiod för investeringsprojekt som påbörjas år 2009 och senare.

Redovisning av finansiella intäkter

Söderhamns kommun har en internbank som hanterar hela kommunkoncernens låneverksamhet. I ränteintäkter redovisas även de ränteintäkter som löper på de förmedlade lånen till de koncerninterna bolagen.

Kostnader

Redovisning av garantipension, kompletterande delpension och visstidspension samt pensionsförmåner intjänade från och med år 1998, redovisas som en kostnad i resultaträkningen och som kortfristig skuld i balansräkningen. Skulden utbetalas under nästkommande år till de anställdas individuella val av pensionsförvaltare. Avsättningen till pensioner i balansräkningen avser bland annat garantipension och visstidspension. Både kostnad och avsättning har belastats med löneskatt med 24,26 procent.

Redovisning av finansiella kostnader

Söderhamns kommun har en internbank som hanterar hela kommunkoncernens låneverksamhet. I räntekostnader redovisas även de räntekostnader som belöper på de förmedlade lånen till bolagen. I enlighet med huvudmetoden i rekommendation R7 från RKR och belastar lånekostnader resultatet för den period de uppkommer. I enlighet med rekommendation R8 från RKR redovisas både intäkter och kostnader avseende ränteswappar som räntekostnader.

Avskrivningar

Avskrivning av materiella anläggningstillgångar görs för den beräknade nyttjandeperioden med linjär avskrivning baserat på anskaffningsvärde. Avskrivningen påbörjas månaden efter att tillgången tagits i bruk. På tillgångar i form av mark, konst och pågående arbeten görs inga avskrivningar.

Jämförelsestörande poster

För jämförelsestörande poster enligt Rådet för kommunal redovisnings rekommendation, R11 lämnas upplysning i not vid del- och helårsbokslutet med en resultatpåverkande effekt med 220 prisbasbelopp eller mer för år 2022. Jämförelsestörande poster är även av karaktären att dom inte tillhör den ordinarie verksamheten och avviker mellan räkenskapsåren.

Gällande poster härrör till covid-19-pandemin har merkostnader och verksamhetsintäkter som ej varit budgeterade lyfts som jämförelsestörande poster.

Redovisning av extraordinära poster

För jämförbarhet lämnas upplysningar om resultateffekt av händelser och transaktioner. Kommunen följer nuvarande praxis gällande bedömning av extra ordinära poster samt jämförelsestörande poster. Endast i sällsynta undantagsfall inträffar händelser som ger upphov till extraordinära intäkter och kostnader.

Internränta

I internredovisningen har nämnderna belastats med en internränta med tre procent baserat på anläggningstillgångarnas bokförda restvärde.

Redovisning av lånekostnader

Lånekostnader redovisas enligt huvudmetoden, rekommendation nummer R7 från Rådet för kommunal redovisning, i anskaffningsvärden ingår inga lånekostnader.

Revision

Kostnaderna för revision av räkenskaper och bokslut redovisas i samband med helårsbokslutet.

Balansräkning

Redovisning av särskild löneskatt på pensionskostnader

För redovisningen av särskild löneskatt är huvudprincipen att utgiften redovisas då förpliktelsen uppstår.

Upplysningar om pensionsförpliktelser och pensionsmedel

Pensionskulden redovisas enligt blandmodellen, vilket innebär att den pension som intjänats till och med år 1997 behandlas som en ansvarsförbindelse inom linjen. Utbetalningen av pensionsförmåner som intjänats före år 1998 redovisas som en kostnad i resultaträkningen. Redovisningen av pensionsförpliktelser sker i enlighet med rekommendation avseende värdering och upplysningar som pensionsförpliktelser. Värdering sker med utgångspunkt från beräkningsunderlaget, RIPS 17, till om med år 2015 RIPS 07.

Pensionsavsättning

Söderhamns kommun redovisar sina pensioner enligt den så kallade blandmodellen. Det innebär att pensionsåtagande från och med år 1998 kostnadsförs och avsätts i bokslutet. Framtida pensionsutbetalningar för detta åtagande kommer bara till liten del att påverka kommunens framtida ekonomi. Pensionsåtagande före år 1998 redovisas inom linjen. Framtida pensionsutbetalningar för detta åtagande kommer att belasta kommunens resultat och likviditet det år pensionsutbetalningen sker.

Klassificering av finansiella tillgångar

Syftet med innehavet av de enskilda finansiella tillgångarna är långsiktigt, vilket i huvudsak klassificerar dem som anläggningstillgångar. De finansiella tillgångar som förväntas minska under kommande år klassificeras som kortfristiga fordringar.

Redovisning av anläggningstillgångar

Materiella anläggningstillgångar har i balansräkningen upptagits till anskaffningsvärde efter avdrag för planenliga avskrivningar, vilket är tillgångarnas restvärde. Investeringsbidrag har netto redovisats mot investeringsprojekt för projekt som påbörjats innan år 2009. Investeringsbidrag särredovisas i anläggningsregistret och periodiseras över anläggningens nyttjandeperiod för investeringsprojekt som påbörjas år 2009 och senare.

Avskrivningstiderna anpassas till anläggningens nyttjandeperiod. Följande avskrivningstider används; byggnader och tekniska anläggningar 2, 3, 4, 5, 7, 8, 9, 10, 15, 18, 20, 21, 25, 30, 33, 40, 50, 75 och 80 år maskiner och inventarier 3, 5, 10, 15, 20 år. Mark och konst skrivs inte av, där utgår endast ränta. För att en utgift ska aktiveras som en tillgång i balansräkningen ska den ekonomiska livslängden uppgå till minst tre år, vara värdehöjande för kommunen samt uppgå till en kostnad på minst ett prisbasbelopp. År 2022 uppgår prisbasbeloppet till 48 300 kronor (47 600 kronor år 2021). Som investering räknas även förändring av en tillgång som innebär en värdehöjande standardförbättring i jämförelse med den ursprungliga utformningen eller funktionen, exempelvis om- och tillbyggnader. Investeringen skall aktiveras och höja tillgångens bokförda värde. Vid försäljning av anläggningstillgångar redovisas eventuell realisationsvinst eller realisationsförlust mot egen separat redovisning som ingår i verksamhetens nettokostnader. Enligt Redovisningsrådets rekommendation R4 ska en materiell anläggningstillgång upphöra att redovisas som tillgång i samband med att den avyttras eller utrangeras. Rutin finns för avyttring eller utrangering. I enlighet med Rådet för kommunal redovisnings rekommendation R4 har komponentredovisning för materiella anläggningstillgångar införts från och med 1 januari 2015.

Redovisning av avsättningar och ansvarsförbindelser

Kommunen följer rekommendation R9 av Rådet för kommunal redovisning avseende avsättningar och ansvarsförbindelser, vilka redovisas i särskild not vid årsbokslut.

Avsättning för sanering av fastighet är beräknat till belopp 11,3 miljoner år 2003 för bland annat material-, transport- och arbetskostnader. Därefter har del av medel nyttjats för ändamålet med avsättningen. Arbetet med sanering återstår och bedömning av avsättningen görs årligen.

Avsättningar för uppskjuten skatteskuld avseende koncernmässiga övervärden på inventarier, verktyg och installationer samt överavskrivningar i dotterbolag för Söderhamn Stadshus AB ingår i koncernens övriga avsättningar. Detta gäller även för avsättningar för uppskjuten skatteskuld avseende årets förändring temporära skillnader mellan bokföringsmässigt och skattemässigt restvärde för förvaltningsfastigheter samt årets förändring outnyttjade underskottsavdrag för Faxeholmen AB.

Redovisning av finansiella skulder

De finansiella skulderna redovisas i enlighet med rekommendation R7 från RKR. Skulder som förfaller inom ett år som inte beräknas refinansieras klassificeras som kortfristiga. Övriga skulder klassificeras som långfristiga. Upplåningen uppfyller de krav som finns i kommunens finanspolicy, bland annat då räntebindningstiden är inom ramen för stipulerade 3,5 år +/-1,5 år, inget lån har någon valutaexponering, finansieringsrisken det vill säga risken att inte få några nya lån, hanteras genom checkräkningskredit samt en likviditetsreserv. Genomsnittlig upplåningsränta, samt genomsnittlig räntebindningstid redovisas i not vid årsbokslut. Lån som ges från internbanken till bolag som ingår i kommunkoncernen motsvaras av externa upptagna lån, samtliga från Kommuninvest.

I och med medlemskapet i Kommuninvest säkerställs även framtida finansiering. Vissa lån från Kommuninvest säkringsredovisas genom derivat från bankerna Nordea och SEB.

Redovisning av leasingavtal

Vissa leasingavtal i kommunkoncernen redovisas i balansräkningen i enlighet med rekommendation nummer R5 från Rådet för kommunal redovisning. Dessa är de avtal som avser Söderhamns kommuns gemensamma bilpoolsbilar samt Hälsinglands utbildningsförbunds leasingbilar. Kommunens redovisning av finansiell leasing görs utanför nämndredovisningen på den centrala finansien. Övrig leasing redovisas som operationell leasing.

Driftredovisning

Driftredovisningen möjliggör redovisning utifrån den av kommunfullmäktige tilldelade budgeten. Fullmäktiges budget tilldelas på nämndnivå och återrapporteras till fullmäktige på samma nivå. Driftredovisningen tjänar således som ett budgetinstrument och som ett uppföljningsinstrument. Driftredovisningen möjliggör även uppbyggnaden av budget-, uppföljnings-, besluts- och atteststrukturer internt inom respektive nämnd. Vidare möjliggör denna vidare internredovisning att möta olika krav på specifik uppföljning, exempelvis lagkrav, avtalsuppföljning, projektredovisning, statistikuttag med mera. För att möta denna typ av behov strävar kommunen efter att internredovisningens kvalitet i hög grad är av samma kvalitet som externredovisningen.

Fullmäktiges budget bryts ned inom nämnd på enhetsnivå. Budgeten läggs på ett försiktigt sätt men samtidigt på ett sätt som ska spegla förväntat utfall. Interna förhållanden såsom internförsäljning och interna köp budgeteras i så hög omfattning som möjligt för att spegla faktiskt utfall och respektive enhets hela verksamhet. Internredovisning sker utifrån använda budget- och externredovisningsprinciper.

Personalomkostnadspåslaget för 2022 som belastat nämnderna har varit 40,15 procent. Internräntesatsen har varit tre procent, i likhet med tidigare år.

Resultatposter som är täckta av budgetmedel fördelas om till budgetenheter dit budgetmedel finns fördelade. Intern försäljning debiteras av säljande budgetenhet till köpande budgetenhet utifrån självkostnadsprissättning. I den mån det inte finns centralt avsatt budget för övergripande resultatposter fördelas dessa resultatposter till budgetenheter som posterna hänför sig till. Hantering avgörs från fall till fall.

Kassaflödesanalys

I kassaflödesanalysen finns information om hur kommunen har finansierat sin verksamhet, om betalningsströmmar och investeringar. Analysen visar vad som har hänt under året. Kassaflödesanalysen hämtar information både från balans- och resultaträkning. Det redovisade kassaflödet omfattar endast transaktioner som medför in- eller utbetalningar.

	Kommunkoncern		Kommun	
	2022	2021	2022	2021
Not 2 Verksamhetens intäkter				
Försäljningsintäkter	36,1	38,2	37,7	36,9
Taxor och avgifter	306,7	273,3	45,0	42,1
Hyror och arrenden	242,9	245,1	66,6	63,5
Bidrag från staten	189,0	228,2	164,3	205,1
EU-bidrag	1,3	2,6	1,3	2,6
Övriga bidrag	113,2	106,7	5,4	4,6
Försäljning av verksamhet och konsulttjänster	28,5	37,2	12,4	10,9
Försäljning av exploateringsfastigheter	0,0	0,0	0,0	0,0
Försäljning av anläggningstillgångar	1,5	5,9	1,5	5,9
Övriga verksamhetsintäkter	10,5	14,2	6,8	3,7
Summa verksamhetens intäkter	929,6	951,4	341,0	375,3

	Kommunkoncern		Kommun	
	2022	2021	2022	2021
Not 3 Verksamhetens kostnader				
Löner och sociala avgifter	1 427,2	1 408,4	1 195,0	1 191,6
Pensionskostnader	106,3	117,6	95,5	109,2
Inköp av anläggnings- och underhållsmaterial	30,0	75,4	4,8	9,2
Bränsle, energi och vatten	50,5	0,5	36,8	34,1
Köp av huvudverksamhet	379,6	335,9	370,6	315,6
Lokal- och markkostnader	-11,1	17,4	11,7	13,5
Hyra/leasing	63,8	61,5	63,7	61,4
Lämnade bidrag	82,0	84,4	82,0	84,4
Realisationsförluster och utrangeringar	0,0	0,0	0,0	0,0
Skatt på årets resultat	5,9	0,9	0,0	0,0
Extraordinära kostnader	0,0	0,0	0,0	0,0
Övriga tjänster	64,6	46,7	76,5	71,7
Övriga kostnader	313,6	254,1	126,5	106,7
Summa verksamhetens kostnader	2 512,3	2 402,8	2 063,1	1 997,4

	Kommunkoncern		Kommun	
	2022	2021	2022	2021
Not 4 Avskrivningar				
Avskrivningar immateriella tillgångar	0,0	0,0	0,0	0,0
Avskrivningar byggnader och anläggningar	119,7	113,4	47,5	45,5
Avskrivning maskiner och inventarier	28,5	29,5	6,7	7,5
Avskrivning leasade bilar	4,7	4,5	4,7	4,5
Nedskrivningar	0,6	8,0	2,2	0,0
Summa	153,6	155,4	61,1	57,6

	Kommunkoncern		Kommun	
	2022	2021	2022	2021
Not 5 Skatteintäkter				
Preliminär kommunalskatt	1 169,6	1 122,9	1 169,6	1 122,9
Preliminär slutavräkning innevarande år	29,8	4,2	29,8	4,2
Slutavräkningsdifferens föregående år	8,2	29,2	8,2	29,2
Summa	1 207,6	1 156,3	1 207,6	1 156,3

	Kommunkoncern		Kommun	
	2022	2021	2022	2021
Not 6 Generella statsbidrag och utjämning				
Inkomstutjämningsbidrag	349,5	326,0	349,5	326,0
Kommunal fastighetsavgift	67,0	65,7	67,0	65,7
Bidrag för LSS-utjämning	37,4	39,7	37,4	39,7
Kostnadsutjämningsbidrag	45,5	55,5	45,5	55,5
Regleringsbidrag	70,3	76,1	70,3	76,1
Övriga bidrag	6,8	0,0	6,8	0,0
Summa generella statsbidrag och utjämning	576,5	563,0	576,5	563,0

	Kommunkoncern		Kommun	
	2022	2021	2022	2021
Not 7 Finansiella intäkter				
Utdelningar på aktier och andelar	0,3	1,6	3,3	4,4
Ränteintäkter internbanken	0,0	0,0	19,6	12,9
Ränteintäkter övriga	3,3	0,7	2,2	0,6
Övriga finansiella intäkter	1,3	9,7	170,5	14,2
Summa finansiella intäkter	4,8	12,0	195,6	32,1

	Kommunkoncern		Kommun	
	2022	2021	2022	2021
Not 8 Finansiella kostnader				
Räntekostnad internbanken inkl säkringsinstrument	24,7	21,9	25,3	18,9
varav räntekostnader säkringsinstrument	15,8	18,7	16,2	16,2
Räntekostnad övriga	2,0	1,2	1,5	0,1
Ränta på pensionsavsättningar	0,5	0,3	0,0	0,0
Övriga finansiella kostnader	0,6	-2,4	0,5	0,5
Summa finansiella kostnader	27,7	20,9	27,3	19,6

	Kommunkoncern		Kommun	
	2022	2021	2022	2021
Not 9 extraordinära poster				
Delpost finansiella intäkter	0,0	0,0	164,5	0,0
Delpost verksamhetens kostnader	0,0	0,0	0,0	0,0
Delpost finansiella kostnader	0,0	0,0	0,0	0,0
Summa extraordinära poster	0,0	0,0	164,5	0,0

	Kommunkoncern		Kommun	
	2022	2021	2022	2021
Not 9 Jämförelsestörande poster				
Verksamhetens intäkter, Covid-19-pandemin	9,5	21,8	9,5	21,8
Verksamhetens kostnader, Covid-19-pandemin	-23,1	-29,3	-23,1	-29,3
Nedskrivning av modul	0,0	0,0	0,0	0,0
Summa jämförelsestörande poster	-13,6	-7,5	-13,6	-7,5

	Kommunkoncern		Kommun	
	2022	2021	2022	2021
Not 10 Immateriella anläggningstillgångar				
Förvärvade immateriella anläggningstillgångar				
Ingående anskaffningsvärde	0,8	0,8	0,0	0,0
Inköp	0,0	0,0	0,0	0,0
Försäljning	0,0	0,0	0,0	0,0
Utrangeringar	0,0	0,0	0,0	0,0
Överföringar	0,0	0,0	0,0	0,0
Utgående anskaffningsvärde	0,8	0,8	0,0	0,0
Ingående ack. avskrivningar	-0,8	-0,8	0,0	0,0
Försäljningar	0,0	0,0	0,0	0,0
Utrangeringar	0,0	0,0	0,0	0,0
Överföringar	0,0	0,0	0,0	0,0
Årets avskrivningar	0,0	0,0	0,0	0,0
Utgående ack. avskrivningar	-0,8	-0,8	0,0	0,0
Ingående ack. nedskrivningar	0,0	0,0	0,0	0,0
Försäljningar	0,0	0,0	0,0	0,0
Utrangeringar	0,0	0,0	0,0	0,0
Årets nedskrivningar/återföringar	0,0	0,0	0,0	0,0
Utgående ack. nedskrivningar	0,0	0,0	0,0	0,0
Utgående redovisat värde	0,0	0,0	0,0	0,0
Avskrivningstider(genomsnittliga)	10 år	10 år		

	Kommunkoncern		Kommun	
	2022	2021	2022	2021
Not 11 Materiella anläggningstillgångar				
Mark, byggnader och tekniska anläggningar				
Ingående anskaffningsvärde	4 566,3	4 493,8	1 949,7	1 914,6
Inköp	172,3	79,1	75,7	35,2
Försäljning	-4,7	-20,4	0,0	0,0
Utrangeringar	0,0	0,0	0,0	0,0
Överföringar	4,8	13,8	0,0	0,0
Utgående anskaffningsvärde	4 738,7	4 566,3	2 025,4	1 949,7

Ingående ack. avskrivningar	-1 897,8	-1 799,7	-801,6	-756,0
Försäljningar	0,0	17,3	0,0	0,0
Utrangeringar	1,5	0,0	-2,2	0,0
Överföringar	0,0	0,0	0,0	0,0
Årets avskrivningar	-118,5	-115,5	-47,5	-45,5
Utgående ack. avskrivningar	-2 014,8	-1 897,8	-851,2	-801,6
Ingående ack. uppskrivningar	61,3	62,5	0,0	0,0
Försäljningar	0,0	0,0	0,0	0,0
Utrangeringar	0,0	0,0	0,0	0,0
Årets uppskrivningar/återföringar	0,0	0,0	0,0	0,0
Årets avskrivning på uppskrivet belopp	-1,2	-1,2	0,0	0,0
Utgående ack. nedskrivningar	60,2	61,3	0,0	0,0
Ingående ack. nedskrivningar	-290,5	-285,8	-85,9	-85,9
Försäljningar	0,0	0,0	0,0	0,0
Utrangeringar	0,0	0,0	-0,3	0,0
Årets återföringar/avskrivningar på nedskrivet belopp	3,6	3,4	0,0	0,0
Årets nedskrivningar/återföringar	-2,0	-8,0	0,0	0,0
Utgående ack. nedskrivningar	-288,8	-290,5	-86,2	-85,9
Utgående redovisat värde	2 495,2	2 439,4	1 088,0	1 062,3
Avskrivningstider(genomsnittliga)	40 år	40 år	50 år	50 år

	Kommunkoncern		Kommun	
	2022	2021	2022	2021
Not 11 Materiella anläggningstillgångar				
Maskiner och inventarier				
Ingående anskaffningsvärde	493,1	458,9	165,3	154,7
Inköp	44,4	34,1	11,7	10,5
Försäljningar	-21,6	-2,9	-16,4	0,0
Utrangeringar	-2,8	0,0	-2,8	0,0
Överföringar	1,6	3,0	0,0	0,0
Utgående anskaffningsvärde	514,6	493,1	157,8	165,3
Ingående ack. nedskrivningar	-133,2	-118,0	0,0	0,0
Försäljningar	0,0	2,5	0,0	0,0
Utrangeringar	0,0	0,0	0,0	0,0
Överföringar	0,0	0,0	0,0	0,0
Årets nedskrivningar	-1,6	-17,7	0,0	0,0
Utgående ack. nedskrivningar	-134,8	-133,2	0,0	0,0
Ingående ack. avskrivningar	-131,4	-115,6	-100,9	-89,1
Försäljningar	12,9	0,0	8,3	0,0
Utrangeringar	2,8	0,4	2,8	0,0

Överföringar	0,0	-0,2	0,0	0,0
Årets avskrivningar	-31,6	-16,0	-11,4	-11,8
Utgående ack. avskrivningar	-147,3	-131,4	-101,2	-100,9
Utgående redovisat värde	232,6	228,4	56,6	64,4
Avskrivningstider(genomsnittliga)	8 år	8 år	8 år	8 år

	Kommunkoncern		Kommun	
	2022	2021	2022	2021
Not 11 Övriga materiella anläggningstillgångar				
Pågående arbeten				
Redovisat värde vid årets början	132,4	77,7	122,9	60,8
Investeringar under året	178,6	115,2	144,4	105,8
Överföring från eller till annat slag av tillgång	-85,1	-60,3	-78,1	-43,7
Summa	225,8	132,6	189,2	122,9

	Kommunkoncern		Kommun	
	2022	2021	2022	2021
Not 11 Materiella anläggningstillgångar				
Leasing (ingår i not maskiner och inventarier)				
Ingående anskaffningsvärde	34,4	32,7	34,4	32,7
Inköp	10,1	2,0	10,1	2,0
Försäljning	-5,4	-0,3	-5,4	-0,3
Utrangeringar	0,0	0,0	0,0	0,0
Överföringar	0,0	0,0	0,0	0,0
Utgående anskaffningsvärde	39,1	34,4	39,1	34,4
Ingående ack. avskrivningar	-19,4	-15,1	-19,4	-15,1
Försäljningar	3,5	0,2	3,5	0,2
Utrangeringar	0,0	0,0	0,0	0,0
Överföringar	0,0	0,0	0,0	0,0
Årets avskrivningar	-4,7	-4,5	-4,7	-4,5
Utgående ack. avskrivningar	-20,5	-19,4	-20,5	-19,4
Utgående redovisat värde	18,5	15,0	18,5	15,0
Avskrivningstider(genomsnittliga)	5 år	5 år	5 år	5 år

Nuvärdesberäknade minimileaseavgifternas förfallotidpunkter
inom ett år

senare än ett år men inom fem år

senare än fem år

Variabla avgifter som ingår i periodens resultat

Not 12 Finansiella anläggningstillgångar	Kommunkoncern		Kommun	
	2022	2021	2022	2021
Aktier och andelar i koncerninterna företag	0,0	0,0	19,0	60,5
Söderhamns Stadshus AB	0,0	0,0	19,0	19,0
Faxeholmen AB	0,0	0,0	0,0	41,5
Aktier och andelar i övriga företag	20,5	20,4	18,7	18,6
Kommuninvest ek förening	0,0	0,0	0,0	0,0
Söderhamns Stuveri AB	0,1	0,1	0,1	0,1
Kommuninvest, insatskapital	18,2	18,1	18,2	18,1
Inköp Gävleborg	0,4	0,4	0,4	0,4
Ostkustbanan AB	0,0	0,0	0,0	0,0
SKL Företag AB (Inera AB)	0,0	0,0	0,0	0,0
Visit Hälsingland	0,0	0,0	0,0	0,0
Jakobstads Gamla Hamn AB	0,0	0,0	0,0	0,0
Kommunaktiebolaget/SKL Kommentus AB	0,0	0,0	0,0	0,0
Flygstaden Partnerskap Logistik AB	0,0	0,0	0,0	0,0
SABO Byggnadsförsäkring AB	0,1	0,1	0,0	0,0
HBV, Husbyggnadsvaror, förening	0,0	0,0	0,0	0,0
Gävle Energisystem AB	1,3	1,3	0,0	0,0
Complus AB	0,0	0,0	0,0	0,0
Norrskan AB	0,4	0,4	0,0	0,0
Internbankens fordran på de bolag som ingår i kommunkoncernen	0,0	0,0	1 268,0	935,5
Faxeholmen AB	0,0	0,0	760,5	710,0
Söderhamns Stadshus AB	0,0	0,0	307,0	9,0
Söderhamn NÄRA AB	0,0	0,0	200,5	216,5
Övriga långfristiga fordringar	13,4	16,3	2,5	2,8
Lån till föreningar i Söderhamns kommun	2,5	2,761	2,5	2,8
Uppskjutna skattefordringar	9,5	12,324	0,0	0,0
Innestående återbäringsmedel HBV	0,0	0,284	0,0	0,0
Övriga långfristiga fordringar Stadshuskoncernen	1,4	0,9	0,0	0,0
Redovisat värde vid årets slut	33,9	36,6	1 308,2	1 017,4

Not 13 Bidrag till statlig infrastruktur	Kommunkoncern		Kommun	
	2022	2021	2022	2021
Inget bidrag till statlig infrastruktur finns i koncernen eller kommunen under år 2021 eller 2022.				

	Kommunkoncern		Kommun	
	2022	2021	2022	2021
Not 14 Förråd mm				
Tomtmark för försäljning	0,0	0,0	0,0	0,0
Förråd	1,4	0,3	1,4	0,3
Bränsle Söderhamn Stadshus AB	4,2	4,1	0,0	0,0
Utsläppsrätter Söderhamns Stadshus AB	3,3	2,1	0,0	0,0
Redovisat värde vid årets slut	8,9	6,5	1,4	0,3

	Kommunkoncern		Kommun	
	2022	2021	2022	2021
Not 15 Fordringar				
Kundfordringar	37,1	39,9	6,9	11,3
Statsbidragsfordringar	60,6	50,9	60,6	50,9
Skattefordringar	23,5	21,3	12,6	11,6
Förutbetalda kostnader och upplupna intäkter	133,3	101,7	95,1	60,5
Övriga kortfristiga fordringar	4,5	7,2	0,5	0,3
Redovisat värde vid årets slut	258,9	221,0	175,7	134,6

	Kommunkoncern		Kommun	
	2022	2021	2022	2021
Not 16 kortfristiga placeringar				

Inga kortfristiga placeringar finns i koncernen eller kommunen under år 2021 eller 2022

	Kommunkoncern		Kommun	
	2022	2021	2022	2021
Not 17 Kassa och bank				
Handkassa	0,0	0,0	0,0	0,0
Swedbank				
Kommunens andel av koncernkonto i Swedbank	16,0	91,7	16,0	197,6
Koncernbolagens andel av koncernkonto i Swedbank	133,1	213,5	131,6	106,0
Övriga banker	22,6	15,1	5,0	3,3
Redovisat värde vid årets slut	171,6	320,2	152,6	306,9

Kommunen har en outnyttjad checkkredit på 70 miljoner kronor vid bokslutstillfället.

	Kommunkoncern		Kommun	
	2022	2021	2022	2021
Not 18 Eget kapital				
Ingående eget kapital enl. fastställd balansräkning	1 077,8	1 013,3	698,9	656,6
Efter omstrukturering koncern	29,2	0,0	0,0	0,0
Avsättningar nedlagda deponier o sanering kisaskeförening	0,0	-10,0	0,0	-10,0
Övrigt eget kapital	0,0	0,0	0,0	0,0
Årets resultat	24,8	103,6	169,2	52,2
Utgående balans	1 131,8	1 107,0	868,0	698,9

Not 19 Avsättning för pensioner och liknande förpliktelser	Kommunkoncern		Kommun	
	2022	2021	2022	2021
Ingående avsättning till pensioner inkl. löneskatt	112,8	105,5	92,4	80,8
Nyintjänad pension, varav	10,4	4,4	7,8	3,5
förmånsbestämd ålderspension	9,8	7,3	7,2	6,0
särskild avtalspension	1,0	0,2	1,0	0,2
efterlevandepension	0,3	-1,0	0,1	0,0
förtroendevalda	0,5	0,3	0,5	0,3
övrigt	-0,9	-3,1	-0,9	-3,1
• Intjänad PA-KL	1,2	0,3	1,2	0,3
• Årets utbetalningar	-3,5	0,2	-3,3	-3,7
• Ränte- och basbeloppsuppräknig	2,1	-0,5	1,8	1,1
• Ändring av försäkringstekniska grunder	0,0	0,0	0,0	0,0
• Ändrat livslängdsantagande i RIPS	0,0	8,5	0,0	8,2
Övrig post	4,0	0,0	4,0	0,0
Minskning av avsättning genom tecknande av försäkring/överföring till stiftelse	0,0	0,0	0,0	0,0
Ökning/minskning av avsättning med anledning av värdeförändring på stiftelsens tillgångar	0,1	0,0	0,0	0,0
Förändring av löneskatt	2,4	2,7	2,3	2,3
Summa avsatt till pensioner inkl. löneskatt	129,5	121,1	106,2	92,4

Not 20 Andra avsättningar	Kommunkoncern		Kommun	
	2022	2021	2022	2021
Avsatt för sanering av kisaskeföreningar ¹				
Redovisat värde vid årets början	6,0	0,0	0,0	0,0
Nya avsättningar	0,0	6,0	6,0	6,0
lanspråktaga avsättningar	0,0	0,0	0,0	0,0
Outnyttjade belopp som återförts	0,0	0,0	0,0	0,0
Utgående avsättning	6,0	6,0	6,0	6,0
Avsatt för friskvårdsbidrag ON3				
Redovisat värde vid årets början	0,0	0,0	0,0	0,0
Nya avsättningar	0,0	0,0	0,0	0,0
lanspråktaga avsättningar	0,0	0,0	0,0	0,0
Outnyttjade belopp som återförts	0,0	0,0	0,0	0,0
Utgående avsättning	0,0	0,0	0,0	0,0

Avsatt för uppskjuten skatteskuld				
Redovisat värde vid årets början	79,8	80,8	0,0	0,0
Nya avsättningar	5,1	2,5	0,0	0,0
lanspråktaga avsättningar	0,0	0,0	0,0	0,0
Outnyttjade belopp som återförts	0,0	0,0	0,0	0,0
Utgående avsättning	84,9	83,4	0,0	0,0
Avsättning för återställning av deponi5				
Redovisat värde vid årets början	9,7	9,6	0,0	0,0
Nya avsättningar	4,2	4,1	4,0	4,0
lanspråktaga avsättningar	0,0	0,0	0,0	0,0
Outnyttjade belopp som återförts	0,0	0,0	0,0	0,0
Utgående avsättning	13,9	13,7	4,0	4,0
Summa andra avsättningar	104,8	103,1	10,0	10,0

	Kommunkoncern		Kommun	
	2022	2021	2022	2021
Not 21 Långfristiga skulder				
Långfristig upplåning i banker och kreditinstitut	1 570,0	1 594,6	1 570,0	1 500,0
varav internbankens	1 570,0	1 500,0	1 570,0	1 500,0
varav räntesäkrat via derivat (belopp)	1 325,0	1 123,0	1 325,0	1 123,0
varav räntesäkrat via derivat (andel i %)	84%	75%	84%	75%
Bolagens andel av koncernkonto			131,6	106,0
Finansiell leasing bilar	18,8	15,4	18,5	15,0
Förutbetalda intäkter offentliga investeringsbidrag	11,9	9,2	11,8	8,9
Förutbetalda intäkter anläggningsavgifter VA	38,1	38,2	0,0	0,0
Skuld till medlemskommunerna	0,0	0,0	0,0	0,0
Summa långfristiga skulder	1 638,9	1 657,4	1 731,9	1 629,9

Investeringsbidrag och anslutningsavgifter periodiseras och intäktsförs linjärt under den period över vilken de tillgångar som finansieras med hjälp av investeringsbidraget respektive anslutningsavgiften nyttjas och skrivs av.

	Kommunkoncern		Kommun	
	2022	2021	2022	2021
Uppgifter om lån i banker och kreditinstitut: internbanken				
Genomsnittlig ränta inklusive säkringsinstrument	1,60%	1,30%	1,60%	1,30%
Genomsnittlig ränta exklusive säkringsinstrument	1,00%	0,19%	1,00%	0,19%
Säkringsinstrumentens verkliga värde	67,7	-31,6	67,7	-31,6
Genomsnittlig räntebindningstid	4,7 år	3,6 år	4,7 år	3,6 år
Genomsnittlig kapitalbindningstid	4,0 år	3,5 år	4,0 år	3,5 år
Lån som förfaller inom				
1 år	210,0	300,0	210,0	300,0

2 år	0,0	210,0	0,0	210,0
3 år	300,0	0,0	300,0	0,0
4 år	290,0	300,0	290,0	300,0
5 år	200,0	290,0	200,0	290,0
Över 5 år	570,0	400,0	570,0	400,0
Summa 1-5 år	1 570,0	1 500,0	1 570,0	1 500,0

	Kommunkoncern		Kommun	
	2022	2021	2022	2021
Uppgifter om långfristig leasingkuld				
Lån som förfaller inom				
0-1 år	5,3	4,8	5,3	4,8
2-3 år	3,9	9,1	3,6	8,7
4-5 år	9,6	1,6	9,6	1,6
Summa 1-5 år	18,8	15,4	18,5	15,0

	Kommunkoncern		Kommun	
	2022	2021	2022	2021
Not 22 Kortfristiga skulder				
Kortfristig skuld till kreditinstitut och kunder	0,0	0,0	0,0	0,0
Kortfristig del av leasingkuld	2,6	0,1	0,0	0,0
Leverantörsskulder	107,6	89,5	49,3	58,6
Skulder till staten	43,3	24,1	37,3	18,0
därav moms och punktskatter	0,2	0,1	0,0	0,0
därav personalens skatter, avgifter och löneavdrag	5,8	5,9	0,0	0,0
Övriga kortfristiga skulder	10,7	-0,4	0,7	0,5
Upplupna kostnader och förutbetalda intäkter	257,7	283,0	168,1	200,5
Summa kortfristiga skulder	421,9	396,3	255,5	277,5

	Kommunkoncern		Kommun	
	2022	2021	2022	2021
Not 23 Ansvarsförbindelse för pensioner och liknande förpliktelse				
Ingående ansvarsförbindelse för pensioner inkl. löneskatt	508,3	526,8	508,3	526,8
Ränte- och basbeloppsuppräknig	14,5	9,1	14,5	9,1
Ändring av försäkringstekniska grunder	0,0	0,0	0,0	0,0
Pension till efterlevande	0,0	0,0	0,0	0,0
Årets utbetalningar	-36,6	-36,8	-36,6	-36,8
Förtroendevalda	-0,1	0,7	-0,1	0,7
Ändrat livslängdsantagande enl RIPS	0,0	7,9	0,0	7,9

Övrig post	-1,3	0,5	-1,3	0,5
Minskning av avsättning genom tecknande av försäkring/överföring till stiftelse	0,0	0,0	0,0	0,0
Ökning/minskning av avsättning med anledning av värdeförändring på stiftelsens tillgångar	0,0	0,0	0,0	0,0
Utgående ansvarsförbindelse för pensioner inkl. löneskatt	484,8	508,3	484,8	508,3

	Kommunkoncern		Kommun	
	2022	2021	2022	2021
Övriga upplysningar om pensioner				
Antal visstidsförordnanden				
Politiker	51	50	51	50
Tjänstemän	0	0		0
Aktualiseringsgrad	95%	95%	95%	95%
Beräkningsgrund för pensioner framgår av avsnittet Redovisningsprinciper				

	Kommunkoncern		Kommun	
	2022	2021	2022	2021
Not 24 Övriga ansvarsförbindelser				
Borgensåtaganden				
Kommunala ansvarsåtaganden för egna hem och småhus i bostadsrättsform SBAB	0,0	0,8	0,0	0,8
Söderhamns Stadshus AB	0,0	92,0	0,0	92,0
Kommunalförbundet Södra Hälsingland	2,4	2,4	2,4	2,4
Borgensförbindelse Länsstyrelsen avseende deponi Långtå	17,0	17,0	17,0	17,0
Fastigo	0,5	0,3	0,0	0,0
Summa	19,9	112,6	19,4	112,3

	Kommunkoncern		Kommun	
	2022	2021	2022	2021
Not 25 Justering för ej likviditetspåverkande poster				
Av- och nedskrivningar anläggningstillgångar	154,8	155,4	61,1	57,6
Avsatt till pensioner	-5,4	4,0	0,0	0,0
Övriga avsättningar	0,2	0,1	0,0	0,0
Realisationsvinster anläggningstillgångar	-3,0	-3,0	-165,4	-5,9
Bolagens skatt på årets resultat	1,5	-1,6	0,0	0,0
Årets upplösning av investeringsbidrag	-2,8	-0,9	-2,9	-0,8
Justeringspost	1,0	-1,1	3,1	-0,2
Summa	146,3	153,0	-104,1	50,7

	Kommunkoncern		Kommun	
	2022	2021	2022	2021
Not 26 Övriga likviditetspåverkande poster som tillhör den löpande verksamheten				
Utbetalning av avsättningar för pensioner	13,8	11,6	13,8	11,6
Utbetalning av övriga avsättningar	0,0	-0,5	0,0	-0,5
Summa	13,9	11,1	13,9	11,1

	Kommunkoncern		Kommun	
	2022	2021	2022	2021
Not 27 Poster som redovisats i annan sektion				

Finns inga poster som redovisats i annan sektion i kommunen eller koncernen 2022 eller 2021

	Kommunkoncern		Kommun	
	2022	2021	2022	2021
Not 28 Investering i materiella tillgångar				
Mark, byggnader och tekniska anläggningar	172,0	92,9	75,4	35,2
Maskiner och inventarier	40,2	34,1	-7,5	10,5
Pågående arbete	104,1	54,7	66,3	62,1
Summa	316,3	181,7	134,2	107,8

	Kommunkoncern		Kommun	
	2022	2021	2022	2021
Not 29 Försäljning av materiella tillgångar				
Mark, byggnader och tekniska anläggningar	0,9	7,4	0,9	5,9
Maskiner och inventarier	10,4	1,9	0,0	0,0
Summa	11,3	9,3	0,9	5,9

	Kommunkoncern		Kommun	
	2022	2021	2022	2021
Not 30 Förvärv av finansiella tillgångar				

Inga förvärv av finansiella tillgångar för kommunen eller koncernen 2022 eller 2021

	Kommunkoncern		Kommun	
	2022	2021	2022	2021
Not 31 Nyupptagna lån och amortering av skuld				
Årets nyupptagna lån	70,0	402,2	70,0	506,0
Årets likvida amortering	0,0	-305,1	0,0	-300,0
Förändring övrigt	0,0	0,0	3,5	0,0
Summa	70,0	97,1	73,5	206,0

	Kommunkoncern		Kommun	
	2022	2021	2022	2021
Not 32 Kostnader för räkenskapsrevision				
Kostnader för räkenskapsrevision				
Sakkunnigt biträde	0,4	0,3	0,1	0,1
Förtroendevalda revisorer	0,1	0,1	0,1	0,1
Total kostnad för räkenskapsrevision	0,5	0,5	0,5	0,5
Kostnad för övrig revision				
Sakkunnigt biträde	1,0	1,0	1,0	1,0
Förtroendevalda revisorer	0,5	0,4	0,5	0,4
Total kostnad för övrig revision	1,5	1,4	1,4	1,4
Summa	2,1	1,9	1,7	1,6

